

K O H O

T O N O

# 広報遠野

5

2018  
No.155

Public Relations Magazine  
published by Tono city hall.

広報遠野は「永遠の日本のふるさと遠野」の  
元気を発信する総合情報誌です。

## 市からのお知らせ

命を守る検診に行こう  
通学費支援制度  
事業系ごみなどの有料化説明会ほか

## ターンズ

佐野 泰彦 さん  
(神戸市から1ターン)

## 青春のトーク

藤田 隼矢 さん  
(ふれあいホーム薬研淵勤務)

## クローズアップ

# 宮守体育館が 生まれ変わりました!

★今月号の表紙 宮守体育館リニューアルオープンイベントの一幕。

プロのバスケットパーformerによるバスケット教室が開催されました。詳細はP4へ!



1\_バスケット教室に参加した子どもたちと記念撮影 2\_宮守体育館リニューアルオープンを記念して宮守小学校児童と一緒にテープカット！ 3\_お祝いの餅まきに大歓声！ 4\_プロバスケットパフォーマーによるバスケット教室では、市内の2チームと釜石市(小佐野)のミニバスケットスポーツ少年団も参加 5\_1対1で対決！プロの技術に子どもたちは圧倒されていました 6\_7\_指先でボールを回す方法を教わる参加者。上手に回せると思わず笑顔がこぼれます

## 施設利用の問い合わせは…みやもりホール(☎67-3133)まで！

**宮** 守体育館の改修工事が終了し、4月22日から施設の利用が再開されました。

宮守体育館は、築40年以上が経過し、老朽化が激しかったため、昨年8月から大規模改修に着手。▽LED照明の導入▽屋根、外壁、天井の改修▽アリーナの床、内装の張り替え▽内壁に防護マットの設置▽可変式バスケットゴールの取り付けなどをを行い、より安全で快適な健康づくりの拠点として生まれ変わりました。総工費は約1億7千万円で、国の過疎対策事業費などを活用して整備しました。

同日は、リニューアルオープンの式も執り行われ、市民や関係者ら250人が参加。式典ではテープカットや餅まきが行われました。式典終了後には、「プロバスケットパフォーマーが教える、とことん楽しく達するテクニック」と題して、石杜駿さんと木村慶介さんによるバスケット教室を開催。参加した児童ら70人は、パフォーマーの妙技に歓声を上げていました。午後には記念交流大会が開催され交流を深めていきました。

# リニューアルオープン！ 宮守体育館

宮守町の健康づくりの拠点である、宮守体育館。改修工事が終了し、利用が再開されています。4月22日には明るく生まれ変わった宮守体育館のリニューアルオープン式が行われました。



# 広報遠野

## Contents 目次



03 宮守体育館  
リニューアルオープン！



04 遠野市産業振興条例  
好循環で遠野に活力を！



06 市からのお知らせ  
命を守る検診に行こう！／通学費支援制度／事業系ごみなどの有料化説明会 ほか



12 総合カレンダー

14 区長・保健推進委員の紹介

16 学びのいずみ

18 インフォメーション



20 まちの話  
附馬牛保育園落成式／緑のふるさと協力隊着任／チャタヌーガ市との交流が次のステージへ ほか

22 みんなの広場

24 青春のトーク ほか

## Statistics 各種統計

市の人口(3月末現在)  
男性:13,259人(-66)  
女性:14,245人(-87)  
計:27,504人(-153)  
高齢化率:38.4%(+0.2)  
世帯数:10,809世帯(-23) ※ ( )内は前月比

交通事故発生件数(3月中)  
物損36件 人身6件 死者0人

救急車出動回数(3月中) 119件

火災発生件数(3月中)  
建物0件 林野1件 車両0件 その他3件

## Public Relations 広報広聴

ホームページのご案内  
情報満載の市ホームページでは、広報遠野の最新号やバックナンバーもご覧いただけます。

遠野市

市政なんでも相談箱のご案内  
市への意見・提言、広報遠野への感想などは、主要施設に設置している「市政なんでも相談箱」(右図)か、市ホームページの「お問い合わせ」までお寄せください。



## 遠野文化研究センターの新刊発行

手軽に遠野の歴史を学ぶことができる『遠野学叢書』3巻と遠野文化フォーラム報告書をそれぞれ発刊しました。

販売場所 ▷ 遠野市立博物館  
遠野市場(インターネット販売) ほか

問い合わせ▷ 遠野文化研究センター

住所/〒028-0515 遠野市東館町3-9  
電話/0198-60-2800 ファクス/0198-62-5758  
メール/tono100@city.tono.iwate.jp

第10巻『伊能嘉矩一生誕150年記念講義録一』1,000円(税込)

平成29年に生誕150年を迎えた遠野の郷土史家で台湾人類学者、伊能嘉矩の生誕を記念した講義録。

第11巻『遠野夜話』1,000円(税込)

伊能嘉矩の遺稿『遠野夜話』の復刻版。伊能の追悼講演録も合わせて収録。

第12巻『遠野の河童』1,000円(税込)

遠野に伝わる河童淵の話や語りの中に現れた河童などを紹介。「遠野といえば河童」の謎にも迫った内容。

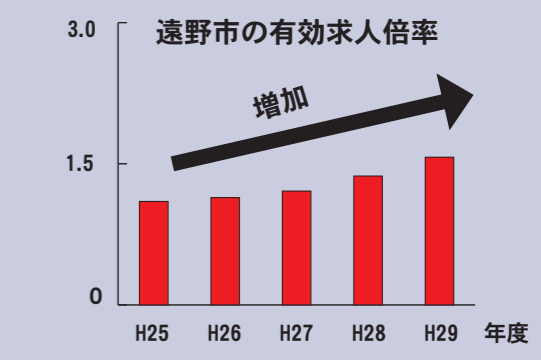
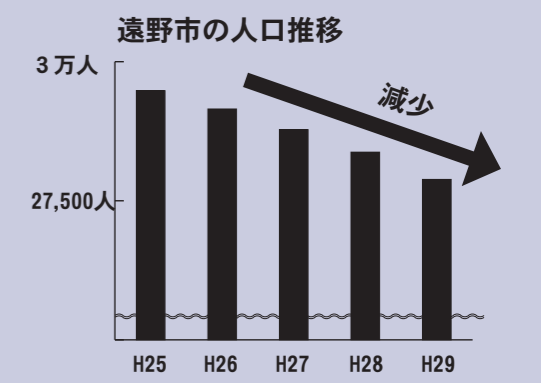
遠野文化フォーラム報告書 1,000円(税込)

平成29年度遠野文化フォーラム「伊能嘉矩生誕150年—郷土研究と台湾研究の生涯をめぐって—」で行われた講演などの報告書。



**遠野市産業振興条例**  
**好循環で**  
**遠野に活力を！**

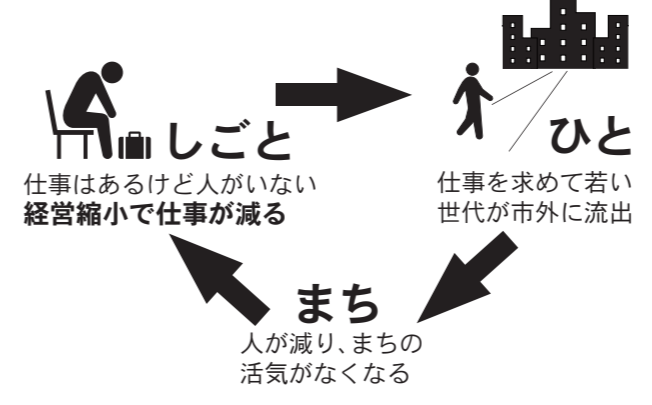
本市でも課題となっている人口減少と少子高齢化。その現状を打開するため、「まち・ひと・しごと創生法」に基づいて条例を制定しました。今後、産業振興と雇用確保に関するさまざまな施策を展開していきます。



### 遠野市の現状

## 仕事はあるけど人がいない！

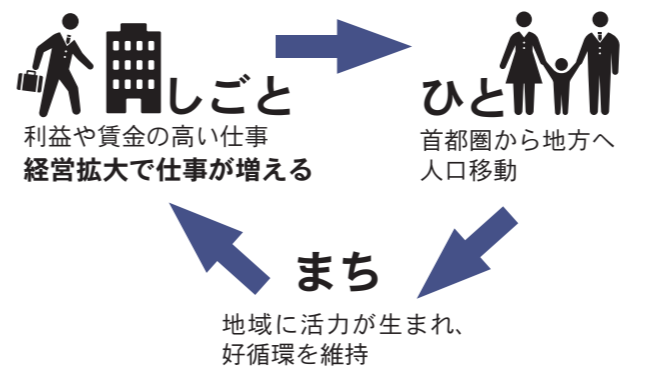
有効求人倍率は年々増加しています。しかし、仕事があっても、その仕事を引き受けてくれる人がいません。仕事を減らすと、「仕事がない」と若い人たちが市外に出ていってしまうのが本市の現状です。



### 地方創生で目指すこと

## 「しごと」と「ひと」の好循環による「まち」の活性化

「しごと」が「ひと」を呼び、「ひと」が「しごと」を呼び込む好循環を作り出し、その好循環を維持していくため、制度・組織・財源の3つの視点からアプローチします。



「人」 人口減少・少子高齢化問題の例に漏れず、本市の人口も減少の一途をたどっています。このまま人口が減少すれば、需要のなくなったサービス業が撤退し、地域経済の縮小・社会生活サービスの低下が起こります。その結果、市外に人が流れてしまい、人口減少が加速する悪循環に陥ってしまいます。この悪循環を打破するためには、若い世代を呼び込む雇用の確保と就労環境の整備が必要です。市外に出ていく人の流れを変えるため、市は「制度」「組織」「財源」の3つのアプローチで活力ある地域社会の形成を目指します。



### 「産学官金労言」の役割と措置の権限を持たせた

## 遠野市産業振興条例

市の産業を盛り上げていくため、産(事業者)、学(大学などの研究機関)、官(行政)、金(金融機関)、労(労働者)、言(マスコミなどの情報発信)が連携して取り組む必要があります。市は同条例を制定し、それぞれの役割を明確化。「財政」「行政」「金融」「税制」の4つの措置を講じていきます。

### 制度からのアプローチ

## 1

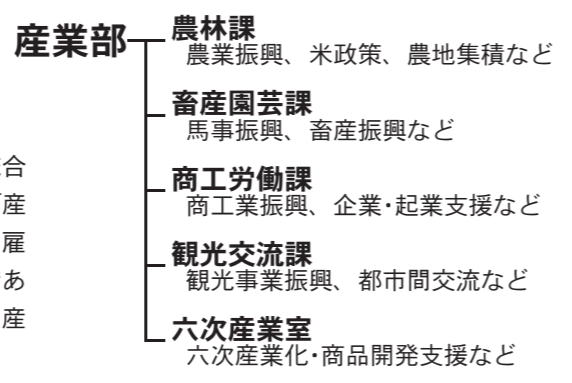
### 組織からのアプローチ

## 2

### スピード感を持ってサポートを行う

## 産業部を新設

産業振興部と農林畜産部の2部6課2室を統合し、1部4課1室に組織をスリム化。新たに「産業部」として、スピード感を持った産業振興と雇用の確保に当たります。特に、市の基幹産業である農業を中心に商業・工業との連携を強め、生産性の高い産業の育成に力を入れます。



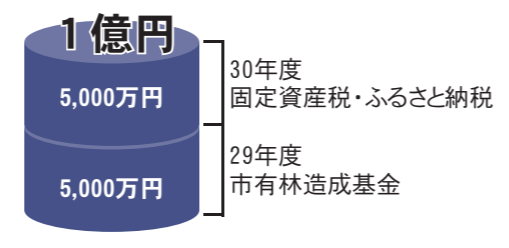
### 財源からのアプローチ

## 3

### 変化の激しい産業経済分野での安定的な財源

## 遠野市産業振興基金の設置

切れ目なくきめ細やかな支援を行うため、同基金を設置。財源確保のために平成29年度から積み立てをしており、現在1億円の予算が確保されています。今後も同様に積み立てていくと同時に、国からの補助や民間・金融機関の融資を得て、雇用環境の整備を行っていきます。



### 遠野市産業振興条例の愛称

## なりわい条例に決定！

同条例の愛称を決めるため、2月に開催された遠野スタイル総合力推進フォーラムの会場で、アンケート調査を実施。審査の結果、「なりわい条例」が愛称として決定しました。

「制度」のアプローチとしては、今年の4月に、基本的な枠組みとなる産業振興条例を制定。市・事業者・市民の役割を明確化し、「財政」「行政」「金融」「税制」の4つの措置で産業を盛り上げていきます。「財源」のアプローチでは、産業振興基金を活用。設備投資や商品開発、担い手育成事業の予算として充当していきます。「組織」のアプローチとして、市は農業と商業を合わせた産業部を新設市。産業、研究機関、金融機関とより早く、密に協力・連携を取るため、スピード感を持って対応していきます。

産業の振興は、まちの発展や生活の向上に欠かすことができません。全市民に取り組み、活力ある地域を目指しましょう！

胃がん・肺がん・大腸がん・結核検診

# 命を守る検診に行こう！

市は6月2日から各種検診を実施します。  
 がんについて学び、定期的ながん検診を受けることで、  
 早期発見・早期治療につながります。  
 あなたのために、そして、愛する家族のために、ぜひ受診を。

対象者&料金

検査の種類

対象者

検査料

**胃**がん検診



38歳以上

2,000円  
(国保加入者1,000円)

**肺**がん検診



40歳以上

800円  
(国保加入者400円)

**大腸**がん検診



35歳以上

800円  
(国保加入者400円)

**結核**検診



65歳以上

無料

※70歳以上・市民税非課税世帯・生活保護世帯はすべて無料  
 (ただし、CT検診を除く)

**肺がんCT**検診も受けれます ※CT検診のみの受診は不可

【対象】年齢60～69歳で、喫煙歴・本数などにより肺がんのリスクが高い人

【検査方法】肺がん検診受診時に検査日を予約。後日、県立遠野病院で検査する。

【自己負担金】**3,000円**

## Information

受診希望者必見の  
お得情報！

### その1 検診でスキップポイント貯まります！

市の各種検診(健診)を受診した人を対象に、スキップポイントを付与します。また、満点スキップカードで検診料金を支払えます。

■ポイント付与率 **通常の2倍!**  
**100円につき1ポイント**  
 ※検診料金が無料の人は対象外

■注意  
 受診した当日に、会場でのみポイントを付与。忘れずにスキップカードを持参ください！

### その2 避難している人も遠野で受診できます

東日本大震災により県内の市町村から住民票を移さず本市に避難している人も、市内で検診を受けることができます。受診の際は、住民登録している市町村から送られてきた受診券を、検診会場に持参してください。詳細は、住民登録している市町村へ問い合わせください。

検診日程

2日(土)	鱒沢小学校
4日(月)	みやもりホール
5日(火)	みやもりホール
6日(水)	達曾部地区センター
7日(木)	小友地区センター
8日(金)	附馬牛地区センター
9日(土)	遠野健康福祉の里
10日(日)	遠野健康福祉の里

大腸がん検診のみの日

6月20日(水)	遠野健康福祉の里
7月23日(月)	受付:17時～18時半

3日(火)	上郷地区センター
4日(水)	上郷地区センター
5日(木)	土淵地区センター
6日(金)	土淵地区センター
7日(土)	綾織地区センター
9日(月)	青笹地区センター
10日(火)	青笹地区センター
11日(水)	遠野浄化センター
12日(木)	遠野浄化センター
13日(金)	遠野浄化センター
14日(土)	遠野健康福祉の里
15日(日)	遠野健康福祉の里
11月3日(土)	遠野健康福祉の里
4日(日)	遠野健康福祉の里

受付時間 **6時半～9時**  
 ※11月3・4日は7時～9時半

★結核検診は上記のほか、検診車が各地区を巡回します。日程は、配布される受検票でご確認ください

## まだ、間に合いますよ！

毎年2月頃に実施している検診希望調査で申し込まなかった人でも、受診できます。まずは、下記まで問い合せください！

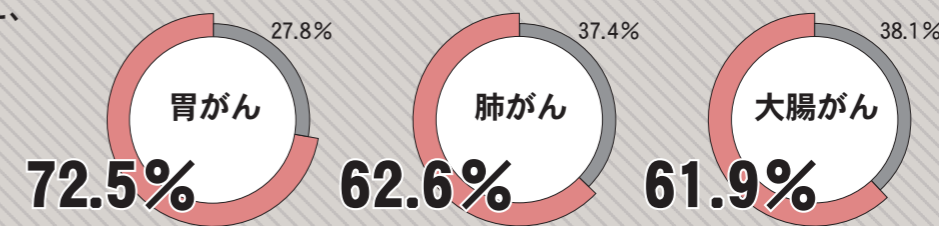
市健康長寿課 ☎68-3185(直通)



**が**んは日本人の死因第1位で、2人に1人が一生のうちにかかしのがんになるといわれています。がんになる割合は年齢とともに上昇するため、高齢者の病気というイメージがありますが、40～50代の働き盛りで発症することも少なくありません。仕事に家庭にと忙しい世代ですが、多忙を理由に受診しないのは危険です。禁煙や生活の見直し、運動不足の解消などによって、がんを「予防すること」はできますが、がんは「ならないようにする」ことはできません。かつては不治の病といわれたがんですが、進行する前に早期発見・治療を行うことで、9割以上完治することが可能です。しかし、早期発見できる期間は1～2年と限られています。また、早期がんは自覚症状がほとんどなく、「体の調子が変わった」と感じるころには、かなり進行しているといわれています。早期発見できる時期を逃さないよう、年に1回定期的に検診を受けることが大切です。

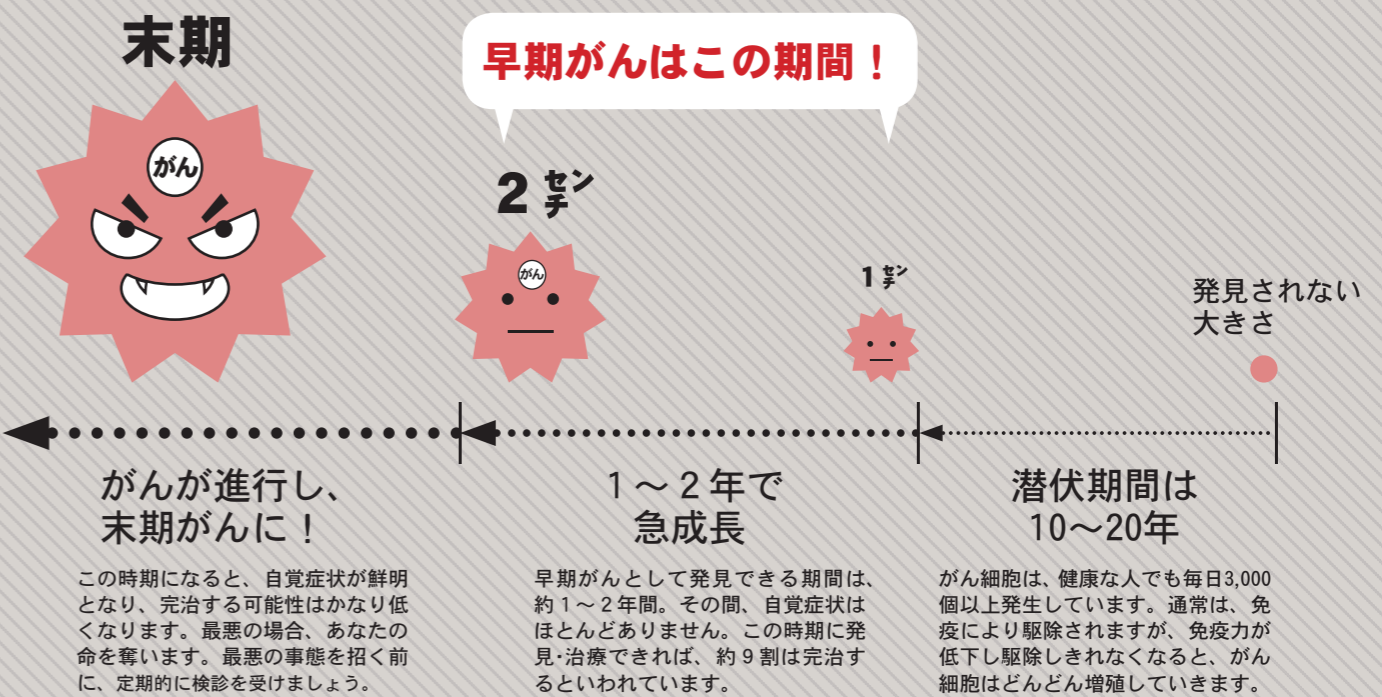
市が行っているがん検診は、早期発見・治療を行うことで死亡率が低下するがんを対象にしています。「症状がないから」と自己判断せず、あなたの命と愛する家族のため、この機会にぜひ検診を受けましょう。

約3人に2人が未受診。  
 手遅れになる前に、  
 検診に行こう！



遠野市のがん検診  
 受診状況 平成29年度実績

■受診 ■未受診



# 事業系ごみなどの有料化について 事業者・市民説明会を開催

市は遠野中継センターに搬入される事業系ごみなどの有料化を検討しています。  
有料化についての検討状況を説明し、事業者・市民から意見を募ります。

## 対象

市内事業者・市民  
※1事業者1人の参加をお願いします

## 日時・場所

5月	23日(水)	あえりあ遠野 中ホール
	24日(木)	
	31日(木)	
6月	1日(金)	宮守健康管理センター

開催時間 1日2回 ①10時、②14時  
※6月1日のみ①10時、②14時、③17時

## ★問い合わせ・申し込み

市環境課(☎62-2111 FAX:60-1580 E-Mail:kankyo@city.tono.iwate.jp)

## 参加方法

★案内通知はがきを受け取った事業者  
商工会に加入している事業者には、説明会開催の案内通知はがきをお送りします。  
通知を受け取った事業者は、はがきを持参のうえ、指定された開催日に参加してください。

★通知が届いていない、事業者  
★指定された開催日に参加できない事業者  
★参加を希望する市民

事前に市環境課へ希望日を申し込んでから、参加してください。

## 実施中 狂犬病予防集合注射

生後91日以上の子犬は、1年に1度狂犬病予防注射を接種することが義務付けられています。詳細は広報遠野4月号をご覧ください。

料金 **3,200円**

※未登録の場合は、登録手数料3,000円が別途必要

日程の訂正 広報4月号P9の日程表を、下記のとおり訂正します。お間違えのないようお願いします。

5月13日(日)  
▷変更箇所  
遠野町 12:10~12:20  
市役所本庁舎西館駐車場→市役所東館庁舎駐車場  
▷追加箇所  
土淵町 11:40~12:00 飯豊公民館 7区

★問い合わせ 市環境課(☎62-2111)

## 遠野文化研究センター講座 まちなかアート再発見!

遠野駅前通りに整備された彫刻群「民話の道」。現地を歩きながら、遠野の隠れた魅力はどう生かすか、一緒に考えてみませんか?

参加者  
募集中

日時 **5月19日(土)、10時~12時**

内容 フィールドワーク、ミニ講話など

講師 遠野文化研究センター所長 赤坂憲雄

集合場所 市立図書館視聴覚ホール

申し込み 前日までに、市調査研究課(☎60-2800)に申し込みください。



# 遠野市内の高校に通学する生徒・保護者のみなさん! 通学費支援制度のお知らせ

市は、地元高校の入学確保に向け、遠野高校と遠野緑峰高校を全力で応援しています。  
この4月から始まった支援策についてお知らせします。

補助  
金額

通学定期券  
購入費用の **半額** を補助  
(100円未満の端数は切り捨て)

平成30年度の  
申請  
受付中

通学費の支援の対象となる定期券は、下記のとおりです。

- ★平成30年4月1日から翌年3月31日までの間に購入したもの
- ★JRの定期券は、有効区間が自宅の最寄り駅から遠野駅までのもの
- ★バスの定期券は、遠野市内フリー区間定期券のみ対象

補助  
対象

遠野高・遠野緑峰高に通学するため、  
公共交通機関などを利用している生徒

下記の人は、補助対象外です。

- ★学割を除く、同様の補助を受けている人
- ★正規の就学期間(最長3年)を越えた人
- ★タクシー通学をしている人
- ★生活保護世帯の人

申請  
方法

### ①申請書を準備

申請書は市ホームページや遠野市教育委員会事務局、遠野高・遠野緑峰高で配布しています。

### ②申請書に必要事項を記入し、 保護者と口座名義人の印鑑を押印

通学費支援制度の通学費交付状況を市税務課へ提出するため、申請書の振込情報提供の同意欄にも押印をお願いします。

### ③下記の書類を添付して高校に提出

- ★購入した定期券の写し、または有効期限の過ぎた定期券の原本
- ★銀行口座番号がわかる書類(通帳の写し)

その他

申請期日 平成30年度の申請受付は、平成31年3月31日まで  
年度が変わると、補助対象外となります。  
忘れずに申請してください。

支払い 年4回(7・10・1・4月に支払われます)  
定期券を購入した都度でも、購入分をまとめて1回でも申請可能です。補助金は申請された都度交付します。

★問い合わせ 遠野市教育委員会事務局 学校教育課(☎62-4412内線281)



1\_発酵する仕組みを学びながら、自分たちで発酵物をつくるイベント「発酵DIY」。発酵のメカニズムがわかると自宅でも実践できる。学びながら実践するスタイルのイベントは毎回和気あいあいと進む 2・3\_寒冷地方の遠野で、さまざまな発酵物を試作する。現在準備中の「発酵ラボ」では、季節に応じた学びや体験を提供したいと構想中

「遠野に、自由に発酵を体験できる場を」  
発酵プロジェクト 九鬼なつみさん  
遠野に来る前はどんなことを  
してましたか？  
大学・大学院で有機化学について学んだ後、化学メーカーに勤め、製薬の研究開発に携わっていました。医薬品の開発期間というのは一般的に10年以上かかると言われていて、仕事する中で、今まさに薬を必要としている人に薬を届けられないことにもどかしさを感じていました。

遠野に来てからどんな活動を  
してましたか？  
最初は研修として「とおの屋  
要」をはじめ、遠野内外の発酵に  
関して活躍している方々を訪ね



遠野に移住し起業を目指す皆さんを紹介  
我ら、地域おこし隊！

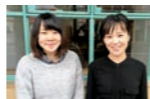
平成28年から市と「株」ネクストコモンズが手がける「ローカルベンチャー事業」。遠野に移り住んだ10数人の、地域資源を生かした起業・事業化や自立に向けた活動の様子やイベント情報などをお伝えします。

で、学ばせていただきました。その期間を通じて、私ができることは「発酵を科学的な視点で捉えて、そのおもしろさを伝える」ということなのかな、と分かってきて、発酵の仕組みを学びながら甘酒やキムチなどの発酵物をつくる「発酵DIY」というイベントを何度か開催しました。「発酵DIY」を通して、発酵という分野から実際に誰かの家の食卓を少しでも変えることができるのではないかと、いう可能性を感じることができました。

発酵プロジェクトとして、今後取り組みたいことを教えてください。  
今は、発酵について体験しながら学べる拠点「発酵ラボ」をつくる準備をしています。遠野に来て、遠野には家庭で発酵食品をついている方々がたくさんいることを知りました。「発酵ラボ」が発酵や食に興味がある人たちの集う場所になり、自由に発酵を体験できる機会を作れるようになったらいいなと思います。

レポート 4月の活動のトピックをお伝えします

▼ネクストコモンズ事務局に新スタッフ！  
ローカルベンチャー事業をコーディネートする株ネクストコモンズに、今春からスタッフが2名増えました。



▼アメリカ・ネブラスカ州で活動する起業家が視察訪問  
ネブラスカ州の人口850人の町で、地域コミュニティの活性化に取り組む起業家の女性が遠野を訪問。若年世代と高齢者を結び取り組みについて意見を交換しました。



▼地方創生大賞を受賞！  
「ふるさと名品オブ・ザ・イヤー 2017年度」の「地方創生大賞・コト部門」において、NextCommonsLab遠野/Brewing Tonoチームが大賞を受賞しました。



▼台湾の起業家8組が来遠  
台湾でクラフトビール製造、ホームレス支援などに取り組む若手起業家8組が遠野を訪問。ローカルベンチャー事業のメンバーたちの活動現場を訪れながら、地域での起業について活発な議論を交わしました。



開催日  
8/26日

# 第36回 遠野じんぎすかんマラソン 参加者&ボランティア募集！

遠野がホップの収穫を祝う時期。緑豊かな遠野路を爽やかに駆け抜けよう！

種目

- 【ハーフの部 (21.0975\*<sub>0</sub>)】  
一般男子、一般女子
- 【3\*<sub>0</sub>の部】  
小学4年生以上男女、中学生女子、  
家族ペア(小学生と成人)
- 【5\*<sub>0</sub>の部】  
男子/中学生、49歳以下、50歳以上  
女子/49歳以下(高校生含む)、50歳以上
- 【10\*<sub>0</sub>の部】  
男子/39歳以下(高校生含む)、40歳~49歳、  
50歳~59歳、60歳以上  
女子/一般女子

ハーフの部から  
台北マラソン2018  
に選手派遣！

参加料

小・中学生500円、高校生1,000円、一般(ハーフ)4,000円、  
一般(5\*<sub>0</sub>、10\*<sub>0</sub>)3,500円、家族ペア3,500円

申込方法

- 【方法1】  
市民センターや各地区センターで配布している申込書(郵便振替用紙)に必要事項を記入し、参加料を添え申し込む。
- 【方法2】  
インターネットのサイト(ランネット、スポーツエントリー、スポーツナビDO)で参加申し込みを行い、手数料と参加料を納付。

申込期間 5月15日~7月9日  
マラソン参加者とボランティアいずれも



## ボランティア募集中！

ボランティアとして大会を支えよう！  
詳細は、問い合わせください。

- 【内容】  
受付補助、ドリンク配布、おもてなし、交通整理など
- 【応募条件】  
中学生以上の個人または団体
- 【支給物品】  
スタッフTシャツ、昼食(予定)

★問い合わせ  
遠野じんぎすかんマラソン実行委員会  
(☎62-4413) 遠野市 遠野じんぎすかんマラソン

# 問い合わせ・場所

◆各種健診・予防接種・健康相談・各種教室

問 市健康福祉の里母子安心課  
(☎68-3186)または宮守総合支所  
(☎67-2111)

■ごみ収集日

問 市環境課(☎62-2111内線564)  
または宮守総合支所(☎67-2111)  
※遠野町①=遠野町12区・13区、  
松崎町4～8区/遠野町②=遠野町1区・3区・5～7区(石倉除く)・14区/遠野町③=遠野町2区・4区・石倉・8～11区・15区/宮守町宮守第4区①=相ノ山・欄場・沢田1班・駅前・東洋レンズ岩手工場脇/宮守町宮守第4区②=オノ神・沢田2班・吉金・赤沢川

●行政相談

問 市総務企画部政策担当  
(☎0198-62-2111内線217)

●心配ごと相談・無料弁護士相談

問 遠野市社会福祉協議会  
(☎0198-62-8459)

●弁護士無料法律相談

多重債務者弁護士無料相談  
(いずれも予約制)

問 遠野市消費生活センター  
(☎0198-62-6318)

●人権相談

問 盛岡地方務局花巻支局  
(☎0198-24-8311)

●消費者救済資金融資相談(予約制)

問 県消費者信用生活協同組合北上事業所(☎0197-61-0133)

●傾聴サロン

問 市健康福祉の里福祉課  
(☎0198-68-3193)

●登記相談会(予約制)

問 盛岡地方務局花巻支局  
(☎0198-24-8311)

●花巻年金事務所出張相談(予約制)

問 花巻年金事務所  
(☎0198-23-3351)

開催場所は、次のとおり省略して  
表記しています

- 市…市民センター
- 里…遠野健康福祉の里
- 児…宮守児童館
- 宮…宮守総合支所
- 総…総合福祉センター
- と…市役所とびあ庁舎
- 本…市役所本庁舎
- ね…ねっとゆりかご
- ち…ちょボラ
- あ…あすもあ遠野

## 日 Sun. 月 Mon. 火 Tue. 水 Wed. 木 Thu. 金 Fri. 土 Sat.

<p><b>6</b></p> <p>★S L 銀河運転日(花巻行き)</p>	<p><b>7</b></p> <p>■もえないごみ・粗大ごみ/遠野町③、綾織町</p>	<p><b>8</b></p> <p>◆予防接種(四種混合、ヒブ、肺炎球菌、不活化ポリオ、B型肝炎) 里 12:40～ ■紙類・プラ製容器包装/小友町、松崎町第1～3区、宮守町宮守(ただし、宮守第5区の大平除く) ◎人権相談 市 10:00～</p>	<p><b>9</b></p> <p>◆6～7カ月児健診(H29.10月生)、BCG予防接種 里 13:00～ ■紙類・プラ製容器包装/遠野町②、青笹町、宮守町宮守第5区の大平、宮守町鱒沢 ◎登記相談会(予約制) と 10:00～</p>	<p><b>10</b></p> <p>◆日本脳炎予防接種 里 12:40～ ◆妊婦教室 ね 14:00～ ■紙類・プラ製容器包装/土淵町、上郷町 ◎行政相談 宮 10:00～ ◎弁護士無料法律相談(予約制) 市 10:00～ ◎花巻年金事務所出張相談(予約制) 本 10:30～</p>	<p><b>11</b></p> <p>◆日本脳炎予防接種 里 12:40～ ■紙類・プラ製容器包装/遠野町①、附馬牛町</p>	<p><b>12</b></p> <p>★S L 銀河運転日(釜石行き)</p>
<p><b>13</b></p> <p>★S L 銀河運転日(花巻行き)</p>	<p><b>14</b></p> <p>◆2歳児(H28.5月生)歯科相談 里 ■紙類・プラ製容器包装/遠野町③、綾織町、宮守町達曽部</p>	<p><b>15</b></p> <p>◆3歳児(H27.5月生)歯科相談 里 ■ペットボトル・缶(飲料用)/小友町、松崎町第1～3区、宮守町宮守(ただし、宮守第5区の大平除く) ◎傾聴サロンち 10:00～</p>	<p><b>16</b></p> <p>◆1歳児健康相談(H29.5月生) 里 9:30～ ◆1歳6カ月児健診(H28.11月生) 里 13:00～ ■ペットボトル・缶(飲料用)/遠野町②、青笹町、宮守町宮守第5区の大平、宮守町鱒沢 ◎心配ごと相談 宮 10:00～ ◎行政相談 本 13:00～</p>	<p><b>17</b></p> <p>◎移動献血車「まごころ号」運行日 ①10時～11時半▷筑波ダイカスト工業②13時半～16時半▷宮守総合支所 ◎問い合わせ 市福祉課福祉総務係(☎68-3191内線12) ■ペットボトル・缶(飲料用)/土淵町、上郷町</p>	<p><b>18</b></p> <p>◆育児相談(乳幼児) 児 10:00～ ■ペットボトル・缶(飲料用)/遠野町①、附馬牛町 ◎心配ごと相談(弁護士) 総 10:00～ ◎人権相談 宮 10:00～</p>	<p><b>19</b></p> <p>★S L 銀河運転日(釜石行き)</p>
<p><b>20</b> ☆とおの家族の日</p> <p>★S L 銀河運転日(花巻行き)</p>	<p><b>21</b></p> <p>■ペットボトル・缶(飲料用)/遠野町③、綾織町、宮守町達曽部</p>	<p><b>22</b></p> <p>◆予防接種(四種混合、ヒブ、肺炎球菌、不活化ポリオ、B型肝炎) 里 12:40～ ■びん・プラ製容器包装/小友町、松崎町第1～3区、宮守町宮守(ただし、宮守第5区の大平除く) ◎多重債務者弁護士無料相談(予約制) 市 10:00～</p>	<p><b>23</b></p> <p>◆育児相談(乳幼児) 里 9:30～ ◆3歳6カ月児健診(H26.11月生) 里 13:00～ ■びん・プラ製容器包装/遠野町②、青笹町、宮守町宮守第5区の大平、宮守町鱒沢 ◎登記相談会(予約制) と 10:00～ ◎消費者救済資金融資相談(予約制) 市 13:00～</p>	<p><b>24</b></p> <p>■びん・プラ製容器包装/土淵町、上郷町</p>	<p><b>25</b></p> <p>◆産後リフレッシュ教室(要予約) ね 10:00～</p> <p>■びん・プラ製容器包装/遠野町①、附馬牛町</p>	<p><b>26</b></p> <p>★S L 銀河運転日(釜石行き)</p>
<p><b>27</b></p> <p>★S L 銀河運転日(花巻行き)</p>	<p><b>28</b> ☆いわて減塩の日</p> <p>■びん・プラ製容器包装/遠野町③、綾織町、宮守町達曽部</p>	<p><b>29</b></p>	<p><b>30</b></p>	<p><b>31</b></p> <p>◎弁護士無料法律相談(予約制) 市 10:00～</p>	<p><b>6月1</b></p> <p>■もえないごみ・粗大ごみ/遠野町①、附馬牛町、宮守町宮守第1～3区・第4区①・第5区(笠平・雪谷沢・関谷・大平を除く)・第6区、宮守町達曽部 ◎心配ごと相談 総 10:00～</p>	<p><b>2</b></p> <p>★S L 銀河運転日(釜石行き)</p>

取り外してお使いください

<p><b>3</b></p> <p>★S L 銀河運転日(花巻行き)</p>	<p><b>4</b></p> <p>■もえないごみ・粗大ごみ/遠野町③、綾織町</p>	<p><b>5</b></p> <p>◆予防接種(四種混合、ヒブ、肺炎球菌、不活化ポリオ、B型肝炎) 里 12:40～ ■もえないごみ・粗大ごみ/小友町、松崎町第1～3区 ◎傾聴サロンち 10:00～</p>	<p><b>6</b></p> <p>◆3～4カ月児健診(H30.2月生) 里 13:00～ ■もえないごみ・粗大ごみ/遠野町②、青笹町</p>	<p><b>7</b></p> <p>◆日本脳炎予防接種 里 12:40～ ■もえないごみ・粗大ごみ/土淵町、上郷町、宮守町宮守第4区②・第5区(笠平・雪谷沢・関谷・大平)・第7区、宮守町鱒沢 ◎弁護士無料法律相談(予約制) 市 10:00～◎花巻年金事務所出張相談(予約制) 本 10:30～</p>	<p><b>8</b></p>
---	--	--	--	---	-----------------

# 総合カレンダー Calendar 5月 ▶▶▶ 6月

**市民センターの各種相談は 駐車無料です!**

市民センター会場の各種相談を利用する人は、当日の駐車料金が無料です。車で相談にお越しの際は、駐車券を相談担当者にお渡しください。無料駐車券と交換します。

**遠野テレビ【番組案内】**

★広報とおの 5月号  
放送日 月～金▷20時～ 土、日▷8時～

★週間とおのタイム  
放送日 土、日▷10時～、13時～、18時～、23時～

問い合わせ 遠野テレビ(☎63-1711)

【お知らせ】 遠野テレビ使用料の減免措置があります。詳しくは… 遠野テレビ加入促進 検索

休日当番医 & 薬局	日付	医科	歯科	薬局
	5月6日(日)	菊池俊彦クリニック (☎62-8600)	かしわばら歯科クリニック (☎67-2010)	つくし薬局新穀店 (☎63-1300)
13日(日)	千葉医院 (☎62-4039)	両川歯科医院 (☎62-3211)	つくし薬局遠野店 (☎63-1717)	
20日(日)	とおの宮本眼科 (☎62-2035)	飯高歯科医院 (☎62-8917)	つくし薬局東館店 (☎68-3015)	
27日(日)	守口医院 (☎63-2170)	アベ歯科医院 (☎62-3166)	はやせ薬局 (☎63-2155)	
6月3日(日)	中央診療所 (☎62-2277)	宮守歯科診療所 (☎67-2225)		

【注意】遠野病院(☎62-2222)は、救急指定病院。救急患者に限り診療します。

# 区長、保健推進委員、身体障害者相談員を紹介します

平成30年4月から、区長など各種委員が改選されました(任期は平成32年3月31日まで)。各種委員の役割と、任命された皆さんを紹介します。

## 身体障害者相談員

【役割】  
地域に暮らす身体障がい者やその家族などが抱える生活の相談に応じます。各町に1人程度配置しています。

【問い合わせ】  
市福祉課 ☎68-3193内線15

## 保健推進委員

【役割】  
市民の健康の相談役。市と連携し、健康づくり事業の推進や保健衛生活動にあたります。各行政区に2～5人配置しています。

【問い合わせ】  
市健康長寿課 ☎68-3185(直通)

## 区長

【役割】  
市民と行政の橋渡し役。市のお知らせを市民に伝達したり、市の調査に協力したりします。各行政区に1人ずつ配置しています。

【問い合わせ】  
市市民協働課 ☎62-4411内線202

## 遠野町

- 【区長】1区 河内京治 2区 榊原和夫 3区 山本順一 4区 菅原一雄 5区 松田克之 6区 谷川純一 7区 阿部正秀 8区 村上誠 9区 佐々木正二 10区 松本武則 11区 佐々木悦雄 12区 新田幸賢 13区 多田共文 14区 内館充幸 15区 下山秋雄
- 【保健推進委員】1区 荻野知子、菊池順子 2区 仁田満子、新田美智子 3区 菊池キヨ、両川容子、菊池セヨ 4区 會下春代、澤田栄子、吉田亮子 5区 菊池祐子、佐々木千代子 6区 谷川恵子、佐々木ヤサ子 7区 荒田享子、一倉幸江 8区 鶴田喜代、菊池真由美、9区 菊池孝子、熊谷敬子 10区 佐藤恵子、及川世津子 11区 道又周子、湊啓子 12区 村木久仁子、堀切美登里 13区 千葉典子、鶴野恭子、千葉ミツ子、藤田祐子、菊池奈代子 14区 関内愛子、菊池泉 15区 菊池ツヤ、高橋英子、小野ユウコ
- 【身体障害者相談員】 菊池英一

- 池恵美子 2区 菅田美津枝、菊池幸子、及川孝子 3区 宮守典子、馬場フク子、川崎美江子、鈴木トク 4区 菊池香南子、千葉秀子、昆美和子、松田ナカ子 5区 佐々木みわ、菊池晴美、藤原静子 6区 菊池佳奈子、菊池さえ子、昆野明栄 7区 松田君子、内田律子、鈴木スギ

## 小友町

- 【区長】1区 田村寛 2区 菊池武夫 3区 菊池章男 4区 奥友正範 5区 小松大成
- 【保健推進委員】1区 富松澄美子、田村茂子、菊池智恵子 2区 千田慶子、及川マサ子、福嶋文子、及川恵子 3区 一倉悦子、佐藤まつの、菊池淳子、菊池悦子、菊池知子 4区 松田紀子、菊池厚子、高橋智子、松田せつ子 5区 松田聖子、矢内隆子、小松幸恵
- 【身体障害者相談員】 昆野征策

## 附馬牛町

- 【区長】1区 熊谷康夫 2区 新田正三 3区 新田忠一 4区 新田朝夫 5区 菊池功 6区 菊池好 7区 佐々木良一
- 【保健推進委員】1区 新田幸子、井手芳子、千葉祐子 2区 藤田孝子、藤田キ工、佐々木せい子、小松マリ子、新田

## 綾織町

- 【区長】1区 及川傳弘 2区 阿部喜世人 3区 及川清人 4区 菊池仁一 5区 三上秋男 6区 菊池正雄 7区 織笠孝之
- 【保健推進委員】1区 菊池代志子、菊

## 身体障害者相談員

多田 良永

## 宮守町達曾部

- 【区長】1区 多田守 2区 佐々木幸男 3区 阿部隆浩 4区 齋藤春夫 5区 千葉一見 6区 佐々木勝美 7区 佐藤正男
- 【保健推進委員】1区 佐々木リサ、佐藤ふみ子 2区 高橋先子、佐藤富子、佐藤麗子 3区 小笠原千恵子、多田幸子、鈴木範子 4区 佐々木和子、伊藤代子 5区 佐々木江知子、佐々木とし子 6区 多田美幸、佐々木真紀子 7区 稲葉恵、佐々木三明
- 【身体障害者相談員】 佐々木清

## 宮守町鱒沢

- 【区長】1区 佐々木幸悦 2区 昆定治 3区 佐藤秀夫 4区 多田裕 5区 菊池平蔵 6区 菊池林蔵
- 【保健推進委員】1区 山蔭美春、宇夫千代子 2区 多田留美、菊池明美 3区 菊池計子、佐々木帝子 4区 多田真弓、多田柳子 5区 菊池よう子、菊池ひとみ 6区 畠山アキ子、菊池理奈

※綾織町と土淵町、宮守町鱒沢の身体障害者相談員は、決定後お知らせします

## 松崎町

- 【区長】1区 菊池勝美 2区 岩間一実 3区 阿部優一 4区 佐々木秀喜 5区 藤田一男 6区 吉田文一 7区 高田富雄 8区 菊池長悦
- 【保健推進委員】1区 及川禎子、菊池京子、村上テル子 2区 菊池久子、山口恵美子、菊池房子、太田映子、海老子川初美 3区 阿部久美子、阿部慶子、濱田絵利子、伊藤弓子、菊池貴子 4区 佐々木光枝、及川千恵子 5区 菊池明子、佐々木栄美 6区 佐藤りつ子、浅沼ミツ子 7区 菊池タマ、堀切とも子、中川千寿子 8区 松原昭子、畠山志乃、笹村靖、阿部ヨリ子
- 【身体障害者相談員】 立花一

## 青笹町

- 【区長】1区 藤原稔 2区 佐々木弘幸 3区 堀切香代子 4区 奥寺啓藏 5区 小笠原康友 6区 佐々木國丸 7区 田面木武夫 8区 多田重信
- 【保健推進委員】1区 松原弥生、藤原咲世 2区 菊池明美、菊池英子 3区 中川マツ子、多田昌子 4区 小原光江、畑山口ク、菊池常子 5区 菊池友子、菊池るみ子 6区 佐々木裕子、佐々木スエ、菅田豊美 7区 倉内エイ子、菊池登志子 8区 菊池孝子、菊池美和子
- 【身体障害者相談員】 堀切正由

## 上郷町

- 【区長】1区 岩間幸雄 2区 在家金正 3区 佐々木祐二 4区 山崎登久

## 土淵町

- 【区長】1区 佐々木義一 2区 米通三吉 3区 連萬勇 4区 厚楽和孝 5区 菊池正克 6区 佐々木文友 7区 立花恒 8区 安部全一 9区 立



## 図書館情報

### おすすめ本



**『虚談』**  
京極 夏彦 著 (KADOKAWA)  
現実と虚構をめぐるミステリー！ 主人公の「僕」は、デザイン学校時代の同輩から奇妙な話を聞いた。だが、僕の記憶と食い違いが…。全9篇の連作集。



**『夕暮れもとぼけて見れば朝まだき』**  
高見のつぼ 著 (岩波書店)  
人気テレビ番組にも出演したノッポさん。新しいことに挑戦し続け、自らの可能性を切り開いてきた。そして、80歳を過ぎた今、彼は何を思うのか。



**『100年の木の下で』**  
杉本 リエ 著 (ポプラ社)  
友人関係に悩む6年生の千尋は、苦手な祖母と数日間過ごすことに。そこでの出来事が彼女を変えていく。樹齢100年の栗の木がある農家に生きてきた少女たちの物語。



**『ぎゅっ』**  
ミフサマ 作・絵 (BL出版)  
マーくんはお母さんをぎゅっ、お父さんをぎゅっ、ぬいぐるみをぎゅっ。マーくんが弟ができると…。大切なものをぎゅっとする温かさを男の子の成長とともに描く。

### 移動図書館・休館日

- ◆寄贈者(敬省略)▷図書=佐々木正幸▷資料=立花信一
- ◆移動図書館▷8日=宮守町宮守・達曽部①▷9日=土淵町▷10日=宮守町宮守・達曽部②▷11日=附馬牛町▷16日=松崎町・鶯崎町▷17日=綾織町▷18日=早瀬町~宮守町鱒沢▷22日=青笹町▷24日=上郷町▷6月1日=附馬牛町▷6月5日=小友町・宮守町鱒沢▷6月6日=市内福祉施設▷6月7日=宮守町宮守・達曽部②
- ◆休館日 市立図書館、宮守ゆうYOUソフト館=5月7・14・21・28・31日  
6月4・11日 博物館=5月31日

### イベント

- 子ども映画会『ミッキーの芝居見物 ミッキーのドキドキ汽車旅行』▷日時 5月5日(土)、11時~、『はなさかじいさん』▷日時 6月2日(土)、11時~
- よみかかせのひろば▷日時 5月27日(日)、11時~
- どうぶつの本展(展示中) 動物図鑑や写真集など約120冊を展示貸し出しします。▷日時 5月20日(日)まで

※移動図書館の運行表は、市ホームページに掲載しているほか、各地区センターに備え付けています。

問い合わせ 市立図書館(☎62-2340)

# えいごであそぼう！キッズワールドクラブ 参加者募集！

## KIDS WORLD CLUB

歌やダンス、ゲームや絵本の読み聞かせなどを通じて、楽しく英語にふれてみませんか。

**A アップル Appleコース** 対象 4歳~6歳のお子さんと保護者

■日時 6月9日(土)、7月14日(土)、8月18日(土)、9月8日(土)、10月6日(土)、11月10日(土)の10時~11時、12月1日(土)の10時~11時半(ストロベリーコースと合同開催)

**S ストロベリー Strawberryコース** 対象 小学1年生、2年生

■日時 6月9日(土)、7月14日(土)、8月18日(土)、9月8日(土)、10月6日(土)、11月10日(土)の11時10分~12時、12月1日(土)の10時~11時半(アップルコースと合同開催)

**F フラワー Flowerコース** 対象 小学3年生、4年生

■日時 6月11日(月)、7月2日(月)、8月6日(月)、9月10日(月)、10月15日(月)、11月5日(月)、12月10日(月)の17時半~18時20分

**S スター Starコース** 対象 小学5年生、6年生

■日時 6月21日(木)、7月12日(木)、8月9日(木)、9月27日(木)、10月11日(木)、11月8日(木)、12月20日(木)の17時半~18時20分

- 場所 勤労青少年ホーム集会室 ほか
- 講師 三浦聡美 氏(アップル)、右近真奈美 氏(ストロベリー)、川村繭子 氏(フラワー)、多田けい子 氏(スター)
- 参加料 5,500円
- 定員 各コース15人
- 締め切り 5月23日(水)
- ◎申し込み・問い合わせ (一財)遠野市教育文化振興財団事務局 (☎62-6191)

### 【健康スポーツ教室】

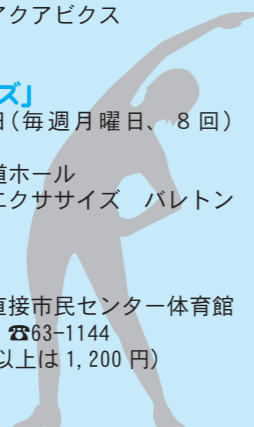
※平成30年度から「総合大学とすぽ」の名称が変更されました。

**【春のわくわくリズム体操】**  
▶日時 5月9日~7月11日(毎週水曜日、全10回) 13時半~15時  
▶場所 遠野市民センター自由劇場(バレエスタジオ)  
▶内容 リズム体操、ストレッチ等  
▶参加料 3,000円(全10回分)

**【春のエンジョイ！水中ウォーキング】**  
▶日時 5月7日~7月9日(毎週月曜日、全10回) 10時半~12時  
▶場所 遠野市民プール  
▶内容 水中ウォーキング アクアピクス  
▶参加料 3,000円(全10回分)

**【春のパワフルエクササイズ】**  
▶日時 5月7日~6月25日(毎週月曜日、8回) 19時~20時半  
▶場所 遠野市民体育館 武道ホール  
▶内容 ステップ台を使ったエクササイズ バレトン  
▶参加料 2,400円(全8回分)

- 全教室
- 申込方法: 参加料を添えて直接市民センター体育館(株)遠野施設管理サービス ☎63-1144
- 保険料(任意): 1,850円(65歳以上は1,200円)



### 募集 「ボイストレーニング講座」

いい声で歌うポイントや日本語を美しく歌うコツを楽しく学ぼう！

- ①キッズボイストレーニング教室 ▶日時 6月2日(土) 10時半~11時15分 ▶対象 小学生~中学生 ▶参加費 無料
- ②大人向けボイストレーニング講座 ▶日時 6月1日(金) 18時半~20時 ▶対象 高校生以上 ▶参加 700円 ▶場所 音楽室 ▶講師 千石史子氏(ソプラノ歌手・声楽家) ▶歌唱曲「歌えバンバン」、「とんび」▶定員 各コース25人 ▶問い合わせ (一財)遠野市教育文化振興財団事務局 (☎62-6191)

### 6/2 「千石史子ミニコンサート」

ソプラノ歌手・千石史子さんの歌声をぜひお聞かせください。遠野少年少女合唱隊も出演します。  
▶時間 開演13時半▶場所 市役所本庁舎1階市民ホール▶入場料 無料▶問い合わせ (一財)遠野市教育文化振興財団事務局(☎62-6191)

### 各種講座 イベント

#### 全8回 「少年少女囲碁・将棋教室」

囲碁と将棋で思考力と集中力を磨きませんか？初心者も大歓迎です。  
▶日時 6月~来年1月の土曜日、13時半~15時半▶場所 勤労青少年ホーム集会室ほか▶対象 小学1年生~中学3年生▶参加料 無料▶問い合わせ (一財)遠野市教育文化振興財団事務局(☎62-6191)

#### 全5回 マナビィクラブ「焼き物教室」

初心者を対象とした教室です。この機会に焼き物を始めてみませんか。どなたでも参加できます。  
▶日時 6月中の毎週金曜日、19時~21時▶場所 勤労青少年ホーム集会室▶講師 トオヌッブ会員▶参加料 1,000円▶締切 5月25日(金)▶問い合わせ トオヌッブ事務局菅原(☎62-5317)

### 北海道歌旅座『昭和のつたコンサート』&ワークショップ

北海道歌旅座のメインボーカルJUNCOIによる歌のワークショップを開催します。小学生から大人まで歌が好きな方、参加してみませんか？希望する方は事前に申し込みください。

#### 《ワークショップ》

- ▶日時 6月29日(金) 18時~19時半▶場所 みやもりホール▶定員 30人 ※定員になり次第締め切り
- ▶その他 コンサートで歌旅座のオリジナル曲「ハルニレの詩」をステージと一緒に歌うことができます。※入場チケット(1,000円)の購入が必要です。
- ▶申し込み (一財)遠野市教育文化振興財団(☎62-6191内線224)

#### 《コンサート》

- ▶日時 6月30日(土) 開演14時(開場13時半)
- ▶場所 みやもりホール▶入場料 1,000円※当日は500円増し▶プレイガイド 市民センター、とびあ、風の丘、みやもりホール、めがね橋直売所、各地区センター、(一財)遠野市教育文化振興財団

◀ JUNCOさん



## お知らせ

### 市議会 6月定例会開催日程(予定)のお知らせ

市議会6月定例会は、傍聴することができます。また、遠野テレビで放送します。

■会期 6月12日(火)～22日(金)  
 ■問い合わせ 市議会事務局(☎62-2111内線173)

### 「H30年工業統計調査」にご理解とご協力を！

従業員4人以上のすべての製造事業者を対象に、6月1日時点で実施します。統計調査員が5月中旬から調査票を配布しますので、インターネットまたは調査票により回答をお願いします。

■問い合わせ 市総務企画部政策担当(☎62-2111内線214)

### U・I・Jターン者のための家賃の一部を助成

市は、市内の事業所で正社員として雇用された45歳以下のU・I・Jターン者などに、家賃の一部を補助します。

■対象 平成30年4月1日以降に市内で就職し、住民登録している人で、▷市出身者で1年以上市外へ転出していた▷市外出身者▷上記に該当する従業員が住むために賃貸住宅を契約している事業主

■問い合わせ 市商工労働課(☎62-2111内線314)

### 東館町と遠野町の一部住所を変更しました

稲荷下第二地区土地区画整理事業の完了に伴い、区画整理区域の住所の地番が変更になりました。

■変更区域 東館町10番・11番、遠野町17地割・21地割・24地割・25地割・26地割・27地割の一部区域

■問い合わせ 市市民課(☎62-2111内線141)

### 平成29年度の文書開示の実施状況をお知らせ

市は、市の活動などについて市民に理解してもらうため、行政文書を開示しています。平成29年度の開示請求は合計46件(全部開示26件、部分開示13件、非開示3件、不存在3件、請求取り下げ1件)、うち個人情報の開示は4件でした。詳細は、市ホームページに掲載しています。

■問い合わせ 市総務課(☎62-2111内線116)

### 弾道ミサイル落下時の行動についてお知らせ

ミサイルが日本に落下する可能性がある場合は、Jアラートを活用し、防災行政無線で特別なサイレン音とメッセージが流れます。また、緊急速報メールなどにより緊急情報をお知らせします。メッセージが流れたら、ただちに以下の行動をとってください。

■屋外=①近くの建物の中や地下に

避難する②近くに建物がない場合は、物陰に身を隠すか地面に伏せ頭部を守る

■屋内=できるだけ窓から離れ、できれば窓のない部屋へ移動する

避難行動についてのパンフレットは、市ホームページでも公開しています。

■問い合わせ 市防災危機管理課(☎62-2111内線123)

### 水道メーターの交換工事にご理解・ご協力を

古くなった水道メーターの交換工事を、下記の期間に行います。身分証明証を携帯した市内の指定業者が対象家庭に伺いますので、交換工事へのご理解とご協力をお願いします。

■期間 5月21日(月)～6月30日(土)  
 ■問い合わせ 市水道事務所(☎62-2111内線573)

## 募集

### 再就職支援訓練「情報ビジネス科」受講生募集

ビジネスにおいて必須ツールであるワードやエクセル、アクセスが学べる「情報ビジネス科」の受講生を募集しています。

■対象 ハローワークに求職申し込みを行っている人 ※定員15人  
 ■期間 7月3日～9月28日  
 ■申し込み 一次募集▷6月14日まで 二次募集▷6月15日～21日、いずれもハローワークで申し

込み

■受講料 無料(ただし、テキスト代12,000円ほか別途必要)  
 ■問い合わせ 遠野職業訓練協会(☎62-6310)

遠野高等職業訓練校 検索

### 地域の安全・安心を守る警察官を募集します

■受付期間 6月15日(金)まで  
 ■応募資格 33歳未満の者で、大学を卒業及び卒業見込みの男女  
 ■試験日 7月8日(日)  
 ■試験会場 盛岡市▷岩手大学学生センター 埼玉県▷さいたま市大宮ソニックシティ

■問い合わせ 遠野警察署(☎62-0110)または、遠野市内の各交番・駐在所

### 山の手入れ方法を学ぶ「山仕事はじめの一步」

チェーンソーの実習を中心に、山仕事の技術と知識が学べます。

■日時 5月～3月までの毎月第2日曜日(8月・2月は第3日曜日)、9時～15時  
 ■集合場所 遠野市総合福祉センター駐車場  
 ■講師 NPO法人いわて森林再生研究会  
 ■参加費 3,000円(通年)  
 ■定員 20人  
 ■持ち物 作業できる服装、筆記用具、昼食、飲み物、ホイッスル、防御メガネ、山仕事道具

■申し込み・問い合わせ NPO法人遠野エコネット(☎64-2250)

## イベント

### 弁護士による無料法律相談会を開催します！

弁護士が日常のさまざまなトラブルについて、法律的なアドバイスをします。事前申込は必要ありません。お気軽にご相談ください。

■日時 5月9日(水)、10時～15時半  
 ■場所 岩手県産業会館(サンビル)7階大ホール:盛岡市大通1-2-1

■問い合わせ 岩手弁護士会(☎019-651-5095)

### 「いわて男女共同参画フェスティバル」開催

男女共同参画社会について考えてみませんか。参加無料。県内在住・在勤の人であれば、どなたでも参加できます。

■日時 6月16日(土)、10時～15時半  
 ■場所 いわて県民情報交流センター(アイーナ)  
 ■内容 基調講演「家族の子育て・みんなの子育て～女性活躍の鍵は男性の家庭進出から！～」(講師:大阪教育大学教育学部小崎准教授)、分科会など

■申込締切 5月21日(月)  
 ■申し込み・問い合わせ 市生涯学習スポーツ課(☎62-4413)

### 自生する植物の観察会 植物物語「稲荷穴編」

宮守町達曽部にある鍾乳洞「稲

荷穴」周辺の植物を観察します。

■日時 6月19日(火)、9時50分～  
 ■集合場所 遠野市民センター大型駐車場  
 ■場所 稲荷穴(宮守町)  
 ■講師 小田切汎徳氏  
 ■参加料 1,000円(資料・保険料)  
 ■持ち物 昼食、飲み物、雨具、クマ鈴、軍手、カメラなど  
 ■定員 15人

■問い合わせ (一財)遠野市教育文化振興財団事務局(☎62-6191)

### 身体障がい者の補装具巡回相談を実施します

義足、装具、車いすなど補装具の購入や修理の要否判定を受けることができます。相談は無料ですので、ぜひご相談ください。

■日時 6月22日(金)、11時～14時  
 ■場所 遠野健康福祉の里  
 ■対象 ▽身体障害者手帳を持っている▽難病の治療をしている一のいずれかに該当している人

■申込方法 6月13日(木)までに電話で申し込みください  
 ■申し込み・問い合わせ 市福祉課障がい福祉係(☎68-3193)  
 市に寄せられた厚意を紹介(3月中)

ありがとうございました！

【個人寄附】  
 ▶鶴田光雄様(東京都)…3月14日、市勢振興に役立ててほしいと1,000万円が寄せられました。  
 【個人版ふるさと納税】(3月中) 168件(2,575,500円)

## 市長ひとこと



遠野市長 本田敏秋

## よってたかって!!

本州で一番開花が遅い遠野の里の桜も散り、新緑が日毎に輝きを増してきております。新しい年度になって1カ月。人事異動や組織の見直しによる慌たしさも一段落し、市政課題の解決に向けた取り組みが本格的に始まっています。4月中旬には、各部長から課題にどう立ち向かっていくのか、簡単な資料を作成し意見を述べてもらいました。その資料のなかに「よってたかってやっつけ

る！」という文字が目飛び込んできました。場所や相手を間違えれば、問題発言にも取られかねない乱暴な言葉。しかし、遠野の文化や風土を理解している人なら「よってたかって」は「みんなで力を合わせ」、「やっつける」は「解決する」と読み取れます。それは、課題をみんなで解決していきましょうという呼びかけを表現した言葉でした。

**明光で「英検」取得しよう！**  
**個別指導&映像授業**  
 小学1年生～6年生 → 5級・4級  
 中学生 → 3級・準2級  
 高校生以上 → 2級・準1級  
 小学生5,500円/月～  
 5教科+物理や古文など多彩な授業が受講可能です！  
 問い合わせ 遠野教室 ☎0120-334-117(60-1661)  
 明光 松崎町白岩10-15-21、定休日:日曜・木曜

有料広告

### 広報遠野に、有料広告を掲載してみませんか？

広報遠野は、市内全戸(約1万世帯)や関係機関などに配布されているので、広告効果が期待できます。ぜひ、お試しください！

★料金(1カ月) 2色刷り/10,000円～20,000円  
 カラー刷り/15,000円～30,000円  
 デザイン制作/3,000円

★問い合わせ 市総務企画部(☎62-2111内線217)

お知らせ

## 遠野とチャタヌーガの交流が次のステージへ！

昨年9月、本市は米国チャタヌーガ市と姉妹都市になりました。今年は、両市の絆をさらに強くするため、さまざまな交流事業が行われます。

### 市職員をチャタヌーガ市に派遣

市は、本年5月から来年4月までの1年間、市職員をチャタヌーガ市役所へ派遣します。派遣する職員は、これまで遠野市教育文化振興財団(以下、財団)で国際交流事業などに携わってきた伊香学さん(35歳)。主な任務は、▷中高生海外派遣交流事業のコーディネート▷行政に関する研修▷遠野市のPRなどで、昨年の11月まで、本市で国際化推進支援員を務めたアレックス・ヒューイさんのように、遠野とチャタヌーガの橋渡し役を務めます。現地での様子は、広報遠野や遠野テレビ、財団のフェイスブックで紹介いたしますので楽しみに。



チャタヌーガ派遣職員 伊香学さん

### 6月にチャタヌーガの高校生が来遠！

本年6月21日から7月8日までの18日間、チャタヌーガ市のCSAS校の高校生らが10年ぶりに来遠します。本市を訪れるのは、生徒7人と引率教諭2人の計9人。市内でホームステイをしながら、学校訪問や交流イベントなどに参加し、日本や遠野について理解を深めます。滞在期間中は、財団が派遣生をサポート。



6月に来遠するCSAS校のみなさん

現在、ホストファミリーを募集しています。詳細は、財団のフェイスブックをご覧ください。

### 財団のフェイスブック

FB 遠野市教育文化振興財団



### ★お知らせ

次回から新コーナー「伊香学チャタヌーガNOW!(仮題)」をスタート。現地での交流の様子をお届けします。

### 4月18日 ホップを利用した「緑のカーテン運動」

## 名産「ホップ」で省エネも！

東北電力(株)遠野営業所は、夏の電力消費の抑制を目的に遠野の名産「ホップ」を使った緑のカーテン運動を行っています。同運動は、キリンビール(株)や市内関係者の協力を受け開催。遠野緑峰高校生や市内飲食店従業員など28人が参加し作業を行いました。カーテンは市内の企業や駅前など約20カ所に設置予定です。



ホップのカーテンで夏を涼しく色鮮やかに

### 4月21日 JR釜石線SL 銀河運転再開

## SL 銀河を市民がお出迎え

JR東日本によるSL 銀河の定期運行が釜石線の花巻―釜石間で再開され、SLが停車する宮守駅と遠野駅で市民によるお出迎えが行われました。SL 銀河の乗客でにぎわう駅周辺では、郷土芸能が披露されたほか、馬との記念撮影が行われるなど遠野ならではのおもてなしを展開。県内外の乗客を歓迎しました。



絳織しし踊りがSLの乗客を歓迎

### 4月22日 第6回田瀬湖一斉清掃&ごみ川柳大会

## ごみを拾って一句を詠む

ごみを拾って、浮かんだ思いを川柳に詠む同大会は、花巻市の東和B&G海洋センターで開催され、花巻・遠野両市民120人が参加。2時間で1つのごみを回収しました。



湖面のごみを熊手で回収する参加者

ごみを拾った後は、それぞれの思いを川柳で表現。参加者たちは清掃活動や川柳大会を通じて、河川環境の保護に理解を深めました。

### 3月31日 附馬牛保育園・児童館落成式

## 新たな子育て拠点の完成を祝う！

附馬牛保育園・児童館の完成を祝う落成式が現地で行われ、関係者ら100人が出席。テープカットや附馬牛保育園の子どもたちの和太鼓が披露され、子育て拠点の完成を祝いました。

式では、業者を代表して松田建設(株)の松田孝代表取締役から本田市長に鍵の引き渡しが行われたほか、(株)カクタ設計の角田直樹代表取締役から馬場克尚遠野市保育協会理事長へ記念

品を贈呈。和太鼓を披露した園児たちは「素敵な保育園をつくってくれてありがとう。これから保育園で遊ぶのが楽しみです」と声を弾ませました。式典後、祝賀会が地元実行委員会主催で開催され、関係者が喜びを分かち合いました。

- 1\_代表児童と関係者らによるテープカット
- 2\_ピカピカのホールに子どもたちの和太鼓の音が響きわたりました
- 3\_子どもたちが新しい保育園を探検



### 4月12日 16人目の緑のふるさと協力隊員着任

## 伝統と知恵を学びたい

NPO法人地球緑化センターが派遣する「緑のふるさと協力隊員」として着任した岡田佳奈さん(25)はとびあ庁舎を訪れ、本田市長に着任のあいさつをしました。岡田さんは「地域の方々との交流を通じ、伝統や知恵を学びたい」と抱負を語りました。今後は、宮守町を拠点にさまざまな地域活動に取り組みます。



本田市長に意気込みを語る岡田さん

### 4月6日 春の「全国交通安全運動」地域安全運動出発式

## 安心安全への決意を新たに

出発式はあえりあ遠野で行われ、市交通安全対策協議会や市防犯協会連合会の関係者ら86人が出席し、決意を新たにしました。出発式では本田市長らから新1年生代表の水内武蔵君と大萱生卓希さん(いずれも遠野小)に、交通安全・防犯グッズを贈呈。2人は「交通事故に気を付けます」と元気に誓いました。



新1年生代表が元気に誓いました

## 総務大臣賞ダブル受賞 歴史と伝統を次世代へ

遠野北小少年消防クラブと佐々木さんは、全国の中で優良な個人・団体に贈られる総務大臣賞を受賞しました。本市の団体が同賞を受賞するのは遠野北小少年消防クラブが初めてです。遠野北小児童会長の菊池優空くん(6年)は「すごい

賞をもらえてうれしい。この伝統を大切に引き継いでいきたい」と目を輝かせました。指導者として受賞した佐々木さんは「遠野北小の伝統あるクラブ活動が評価されて嬉しい。この賞はみんなの賞」と受賞を喜びました。

### 優良な少年消防クラブ指導者表彰

佐々木 一人さん  
前遠野市少年消防クラブ会長  
(前遠野北小学校長)



### 特に優良な少年消防クラブ表彰

遠野北小児童会長 菊池 優空くん⑤  
遠野北小児童副会長 山屋 翔くん⑥



# みんなの広場

## わがやのアイドル

遠野の元気なわらすっこたちを紹介します。

## Child

青笹町



かずき 一基さん・恵理さんのお子さん

佐々木 琉嘉くん (H29. 9. 26生)

土淵町



たかひろ 隆宏さん・美香さんのお子さん

福士 大翔くん (H25. 11. 19生) 拓翔くん (H27. 8. 22生)

### 「わがやのアイドル」写真募集!

お子さんの笑顔を広報に掲載し、記念の一冊にしてみませんか? ▶対象 未就学児(兄弟や姉妹と一緒に写っている写真でも可) ▶申込期限 5月18日(金) ▶申込方法 住所、氏名(お子さん・保護者)、電話番号、写真を下記宛てに郵送またはメールでお寄せください ▶問い合わせ 市総務企画部政策担当(☎62-2111 メールアドレス:koho@city.tono.iwate.jp)

## Marriage

## 私たち、結婚しました!

### 「私たち結婚しました」写真募集!

結婚の思い出に写真を掲載してみませんか? お気に入りの写真(携帯電話で撮影した画像も可)をお寄せください。 ▶問い合わせ 市総務企画部政策担当(☎62-2111 メールアドレス:koho@city.tono.iwate.jp)



宇夫方 謙さん 29歳  
あや 彩さん 22歳  
綾織町

## ターンズ

遠野にI・J・Uターンした人をご紹介します!



★主な経歴  
①兵庫県神戸市出身→②12' 移住、遠野アサヒ農園就業。13' 結婚、16' 独立し営農

## TURN S

ターン

### 移住してよかった! 農業は毎日が勉強で楽しい!

#### Q. 遠野に移住した理由は?

遠野にいる親戚の所に両親が何度か訪れるうちに、父から「遠野に移住したい」と提案されました。普段は無口な父からの願い。悩みましたが、尊敬する両親の願いを叶えるため、移住を決めました。

#### Q. 現在の遠野ライフは?

移住後に農業を始めて、今はミニトマトなどの夏野菜とシイタケを栽培しています。前の仕事は車

の整備だったので、油まみれから土まみれの生活になりました(笑)。移住前に比べると、家族と一緒に過ごす時間が増えて、移住してよかったと思っています。

#### Q. 今後の目標は?

独立して2年半。農業は苦労や悩みもあるけど楽しいです。まずはシイタケの生産を軌道に乗せ、計画的な経営、家族と楽しめる農業ライフを目指します。



↑佐野さんが育てる肉厚でプリッとしたシイタケ。市内のスーパーで販売されています。



Vol. 25 やすひこ 佐野 泰彦さん(右) 農家、38歳 青笹町在住・神戸市出身 【写真】左/長女の瑞季ちゃんを抱っこする妻の愛さん(北上市出身)

【お知らせ】 遠野への移住・定住に関する相談は、「で・くらす遠野」まで! (☎62-2111)

子育てするなら遠野!

Vol. 48

## わらすっこインフォ

## Info

### 絵本を通じて 赤ちゃんとお触れ合うひとときを

市は、絵本を通じて家族間のコミュニケーションと、こどもの健やかな成長の手助けとなるよう「ブックスタート事業」を行っています。

1歳児健康相談の際に(★)絵本2冊とトートバックなどのスタートキットを贈呈。キットには、図書館の利用案内や赤ちゃん向けの絵本の紹介もついています。

絵本の読み聞かせで赤ちゃんとお触れ合い、親子で図書館へ遊びに行くきっかけになればと願っています。

★1歳児健康相談を受けられなかった親子には地区の主任児童委員がご自宅にお届けします。

問い合わせ先 市図書館(☎62-2340)



▲赤ちゃんにくっついて楽しめる絵本



▲赤ちゃんが興味を持ちやすい仕掛け絵本

食生活改善推進員おすすめ

## 栄養満点♪ 食育レシピ

## Cook



### 混ぜるだけ! かんたんチーズケーキ

今月のレシピ担当は 食改善推進員 理事の皆さん

1食分

エネルギー216kcal、食塩0.3g、カルシウム40mg

●材料(10~12人分※直径21cmの型) クリームチーズ200g、生クリーム200g、牛乳大さじ3、たまご3個、小麦粉(薄力粉)大さじ3、レモン汁50CC、砂糖60~70g、塩ひとつまみ

#### ●作り方

- ①全ての材料をミキサーで混ぜる。
- ②オープンペーパーを型に合わせて切

#### ! 作るときのポイント

生地がやわらかいので、底がしっかりした型を用意する。

- り、型にはめた後、①を流し込む。
- ③160℃で熱したオープンで、50分~1時間ほど焼く。焼きあがったら余熱をとり、型から外す。

※ レシピの詳細は総合食育センターまで(☎62-2032)

## おめでた

3月31日まで届け出分( )内は性別と保護者

遠野	菊池風(男)	(哲也)
	阿部蓮(男)	(真也)
	菊池蓮(男)	(心)
小友	小松依央(女)	(徳光)
	菊池春乃(女)	(陽佑)
松崎	浜田ゆずは(女)	(靖博)
	三嶋千尋(男)	(紘司)
土淵	運萬鈴(女)	(皇也)

## おくやみ

3月31日まで届け出分( )内は年齢と行政区

遠野	石田稲穂	(88歳・11区)
	澤里裕	(81歳・10区)
	萩澤朱子	(79歳・2区)
	鳥屋部正男	(69歳・8区)
	菊池義克	(74歳・12区)
	佐々木義雄	(92歳・15区)
	菊池順子	(90歳・2区)
	川野喜久治	(93歳・11区)
	佐々木正	(84歳・13区)
	新田吉敏	(80歳・2区)
	厩田武雄	(89歳・4区)
綾織	鈴木イマ	(98歳・7区)
	内田治喜	(90歳・6区)
	昆庚	(74歳・4区)
	内田正英	(84歳・7区)
小友	紺野ミヨス	(97歳・3区)
	菊池トシ	(88歳・3区)
	松田マツ	(95歳・5区)
附馬牛	鳥屋部景子	(53歳・5区)
	阿部キエ	(83歳・6区)
	新田清三	(65歳・2区)
松崎	菊池ちよ子	(101歳・8区)
	木村忠助	(79歳・3区)
	白岩トシ	(88歳・6区)
	瀬川健二	(74歳・7区)
土淵	似田貝モト	(92歳・9区)
	立花秀雄	(86歳・9区)
青笹	西田マツ	(95歳・7区)
	西田キエ	(86歳・7区)
	菊池登美雄	(87歳・5区)
上郷	菊池レイ子	(87歳・8区)
	菊池ケイ	(93歳・1区)
宮守	吉田キミ	(90歳・宮4区)
	佐々木一男	(80歳・達1区)
	佐々木喜保	(94歳・宮5区)
	佐々木俊次	(84歳・達6区)
	阿部トミ子	(83歳・宮3区)
	草薙虎尾	(94歳・宮5区)
	多田シゲ子	(80歳・達3区)
	河野ヒサ子	(97歳・宮5区)
	佐々木重郎	(95歳・達4区)

※慶弔欄は、掲載を希望された方のみ掲載しています

青春

セイシュン  
のトーク!

syunya fujita

▶▶▶ 藤田 隼矢 さん

(22歳) = 附馬牛町 =

## 幼いころに憧れた カッコイイ介護士を目指して

介護福祉士として遠野市社会福祉協議会ふれあいホーム薬研淵に勤めて2年目の隼矢さん。「利用者の笑顔を見ると元気が出ます」と笑みを広げます。福祉の道を志したきっかけは、幼いころに祖母の介護をしていていた男性介護士。その姿が

ヒーローのようにカッコよかったと当時を振り返ります。

2年目を迎えた今、仕事の責任感も増し、後輩の指導にも当たっています。「利用者の笑顔をたくさん見れるように、介護技術の向上に励みたい」と力強く抱負を語ってくれました。

- ◆ 休日の過ごし方は…スポーツ、映画鑑賞(怖いのが大好き)
- ◆ 自己分析すると…楽観的
- ◆ 理想の異性は…明るい人、一緒にいて落ち着く人

※ このコーナーで紹介する人を募集しています。詳しくは広報担当まで(☎62-2111内線217)



有料広告

『家族の証』を写真に  
家族写真、マタニティ、  
誕生日記念、還暦祝い  
etc...

ご予約受付中です

あかつきスタジオ (0198-62-3520)

第3回 独立石工務店の  
わんぱく祭×住宅応援  
フェア

会場: 福祉センター

6/10日

- 無料ゲームコーナー
- 屋台コーナー(数量限定)
- 某メーカー水廻り商品展示

雨天決行

詳細は6月号又は6月6日新聞折込で

遠野市早瀬町二丁目7番31号 宅地建物取引業者免許証番号岩手県知事(3)第2253号  
株式会社立石工務店 ☎ 63-1731 詳しいお問い合わせは  
お電話でお受けします

部屋を、もっと快適に  
防音・断熱内窓「インプラス」

お住まいの困りごと  
なんでもご相談を

TERIOS PORT III 花粉対策にピッタリ  
SUNNYG E サニージュ

LIXIL FC マドリエ 遠野 北豊トーヨー住器(株)

☎ 0198-62-4098 FAX 0198-62-4920

http://www.lixil-madolier.jp/5000093/ 遠野市早瀬町1-2-30

ぜ〜んぶコミコミ!!

軽自動車 10000円

108(税込) 1万円

有駒形モータース ☎ (0198) 62-6611

第18回武田杯争奪平成30年度公益財団法人日本民謡協会  
民謡民舞東北大会

～東北6県の民謡人400名新緑の遠野市に大集結～

参加団体/青森県連合会・秋田県連合会・岩手県連合会  
宮城県連合会・山形県連合会・福島県連合会

場所/遠野市民センター大ホール 入場料/会員券 1,000円  
プレイバック/遠野市民センター・道の駅遠野風の丘・遠野観光(とびあ2F)

問合せ先/0198-65-2892 携帯 080-5570-2892 大会事務局(菊池)

5/27(日)  
午前9時30分開演

～お馴染みの顔ぶれ 私たちも参加します～  
菊池信夫(上郷町)、菊池ひろひ(盛岡市)、小山久美子(松崎町)、菊池昭夫(宮守町)、菊池祥子(綾織町)

編集後記  
ほっと、  
ひととき。

◆ イベントや人物の写真をよく撮る広報担当。それ以外にも、イメージとして風景写真を撮り貯めています。毎年、春は桜の写真を撮ろうと思っているのですが、遠野の開花は締め切り間際(涙)。一段落ついた頃には、見事な葉桜になっています。(及川)

◆ 4月から広報担当になりました阿部です。広報編集は初めてのことばかりで勉強の日々。まだまだ修行の一步を踏み出したばかりですが、これからのたくさんの出会いを大切に、精一杯頑張ります。取材先ではどうぞよろしくお願ひします! (阿部)