

# 遠野市長記者懇談会(令和3年7月15日) 発表項目

- 日時 令和3年7月15日(木) 13:00~14:00
  - 場所 本庁舎多目的大会議室
- 

## 【発表項目】

- 1 新型コロナウイルス感染症対策に係る取組等の状況について (資料No. 1)
- 2 令和3年度岩手県知事への統一要望の実施について (資料No. 2)
- 3 「こども本の森 遠野」オープニングセレモニー及び施設利用について  
(資料No. 3)
- 4 令和3年度日本のふるさと遠野まつりの開催について (資料No. 4)
- 5 2020年照明普及賞の受賞について (資料No. 5)

## 今後の主要行事、お知らせなど

- (1) 東京 2020 パラリンピック聖火フェスティバル採火式の実施について (お知らせNo. 1)
- (2) 遠野みらい創りカレッジ「イノベーションサマーカレッジ」について (お知らせNo. 2)
- (3) 遠野市立博物館令和3年度夏季特別展「遠野物語と遠野の縄文文化」  
の開催について (別添チラシ)
- (4) 令和3年度SL銀河運行情報について (別添パンフレット)

No.1

令和3年7月15日  
遠野市長記者懇談会資料  
総務企画部  
新型コロナウイルス対策室

# 新型コロナウイルス感染症対策に係る 取組等の状況について

---

令和3年7月15日  
遠野市

# 1. 主な対応経過

R2/1/28	国内初となる日本人感染者を確認
4/8	<b>国の緊急事態宣言発令</b> 8都府県（埼玉県、千葉県、東京都、神奈川県、大阪府、兵庫県、福岡、福岡県） 市新型コロナウイルス感染症対策本部を設置 ※解除後も継続設置中
4/13	総務企画部内に 「新型コロナウイルス対策室（11人体制）」を設置
4/16	<b>国の緊急事態宣言の対象地域が全国に拡大。</b> 第1回遠野市新型コロナウイルス感染症対策連絡調整会議開催
5/25	国の緊急事態宣言が全地域で解除
7/29	<b>県内初の感染者確認（盛岡市1名、宮古市1名）</b>
8/26	<b>市内初の感染者確認（5名）</b>
R3/1/7	<b>国の緊急事態宣言発令</b> 1都3県（東京都、神奈川県、千葉県、埼玉県） 1/14追加（栃木県、岐阜県、愛知県、京都府、大阪府、兵庫県、福岡県）
2/1	総務企画部内に 「新型コロナワクチン接種対策室（11人体制）」を設置
3/21	<b>緊急事態宣言の全対象地域解除</b>
3/25	<b>市内2例目の感染者確認（1名）</b>
3/27	ワクチン接種集団接種会場運営シミュレーション実施 場所：遠野市総合福祉センター
4/19	65歳以上高齢者ワクチン接種 市内予約開始
4/23	<b>国の緊急事態宣言発令</b> 4都府県（東京都、大阪府、京都府、兵庫県） 5/12追加（愛知県、福岡県）5/16追加（北海道、岡山県、広島県）5/23追加（沖縄県）
4/27	65歳以上高齢者ワクチン接種 市内接種開始
7/9	<b>岩手警戒宣言発令</b>
7/12	<b>国の緊急事態宣言発令</b> 7/12 東京都追加

## ❖市内感染者数 計6名

- ・R2/8/26確認 5人
- ・R3/3/25確認 1人
- ※重症者・死亡者は0人

## ❖対策に係る会議実績 計42回

### 【R2年度】

- ・対策本部会議25回
- ・連絡会議11回
- ・連絡調整会議1回

### 【R3年度】

- ・対策本部会議5回 ※直近開催は7/15

## ❖議会説明 計10回

### 【R2年度】

- 4/24臨時会、6月定例会、7/30臨時会、  
9月定例会、11/16臨時会、12/25臨時会  
2/10臨時会、3月定例会

### 【R3年度】

- 4/15調査特別委員会、6月定例会

## ❖対策予算

### 【R2年度】

**約67億1,135万円**（全69事業）

### 【R3年度】

**約4億2,354万円**（全21事業）

## 2. 取組概要

影響の長期化を視野に入れつつ、各フェーズに応じた「感染予防対策」と「経済対策」の2本柱の対策を展開する。

令和2年2月～5月

**フェーズ① 緊急初動期**  
国内感染確認～緊急事態宣言

- ・急速な感染拡大への対応
- ・国・県の指示に基づく緊急的対処

令和2年6月～3月

**フェーズ② ウィズ・コロナ期**  
緊急事態宣言解除後の段階的移行

- ・感染予防と経済活動の両立
- ・新しい日常の醸成
- ・感染者発生時の迅速かつ的確な対処

令和3年度～

**フェーズ③ ポスト・コロナ期**  
ワクチンの普及等による収束

- ・**ワクチン接種の円滑な実施**
- ・感染予防・経済対策の継続実施

長期化の可能性あり

フェーズに応じた対策

スピード感ある事業展開

幅広いニーズへの対応

国・県事業との連動

### 感染防止対策

ワクチン接種  
の円滑な実施

迅速で強靱な  
情報ネット

新しい日常の  
普及・啓発

衛生用品の  
調達・備蓄

地域外来・  
検査センター

施設等での  
感染防止対策

感染発生時の  
緊急対応

教育環境の  
確保・充実

妊産婦・高齢  
者等への配慮

避難所運営  
における対策

### 経済対策

各種  
給付金事業

事業継続  
雇用確保

高齢者・  
低所得者支援

地元消費  
喚起

観光等誘客  
キャンペーン

商工労働  
相談窓口

デジタル化  
生産性向上

移住・定住  
ワーケーション

産業・生産  
基盤強化

地方創生臨時交付金

国・県事業

**2本柱**

県市町村総合支援費補助金

市独自事業

### 課題

- ◎経済低迷による税収減への対応
- ◎ポスト・コロナに向けた出口戦略

- ◎デジタル化等による強靱で効率的な社会へのシフト
- ◎影響の長期化による感染予防対策と経済対策の継続

# 3. 新型コロナウイルスワクチン接種の進捗状況について

## (1) 接種進捗状況 ※7月14日(水)実施分含む ※速報値

対象	対象見込数	接種実績		備考
		1回目	2回目	
医療従事者等 (高齢者施設等職員含む)	1,300人	1,300人	1,282人	・医療従事者等優先接種のワクチン余剰分を活用した市内の保健・福祉・介護職員等(17団体)への優先接種6/20完了 ・各施設による接種継続中
65歳以上高齢者	約10,500人	9,855人 (約93.86%) 集団・・・6,849人 個別・・・2,371人 施設・・・635人	5,240人 (約49.90%) 集団・・・3,275人 個別・・・1,540人 施設・・・425人	7月9日・・・1回目接種完了 7月30日・・・2回目接種完了予定
市内接種合計		11,155人	6,522人	

## (2) 未予約者(65歳以上)への意向確認アンケート結果

種別	見込数	備考
接種希望(接種済み含む)	404人(約58%)	・接種を希望するが未予約(現在は予約対応済み) 131人 ・入院先・入所先で接種する 175人 ・市外の会場で接種 26人 ・医療従事者等優先接種 49人 ・接種済み(接種場所不明) 23人
接種保留・辞退	278人(約40%)	・接種保留(病気のため、体調不良、入院中 など) 66人 ・接種辞退(持病があり接種できない、高齢のため など) 212人
要支援者(交通弱者等)	12人(約2%)	・家族の支援を受けて接種済み 2人 ・調整中 4人 ・接種会場移動支援事業を活用 6人
合計	694人	

64歳以下接種については別紙

## 4. R3年度新型コロナウイルス対策事業

(1) 総事業費 約 4億2,354万円 (全21事業)

	🛡️感染予防対策	¥経済対策	合計
第1弾 当初予算	11,125千円(3事業)	85,545千円(9事業)	96,670千円(12事業)
第2弾 1号補正予算 (4/9専決処分)	119,680千円(1事業)	17,052千円(1事業)	136,732千円(2事業)
第3弾 2号補正予算 (6月定例会)	26,135千円(1事業)	110,100千円(3事業)	136,235千円(4事業)
第4弾 3号補正予算 (6/25専決処分)	31,970千円(1事業)	21,934千円(2事業)	53,904千円(3事業)
合計	188,910千円 (6事業)	234,631千円 (15事業)	423,541千円 (21事業)

(2) 追加事業

**第4弾**

**約5,390万円** (全3事業)

**+** 感染予防対策

**31,970千円** (1事業)

事業名	概要	予算額 (千円)
<b>【R3新規 ※R2からの継続】</b> <b>新型コロナワクチン接種体制確保事業費</b>	<b>1. ワクチン接種体制確保 29,010千円</b> 65歳以上高齢者の接種計画前倒しなど、新型コロナワクチン接種の円滑化と加速化を図るための経費。 <b>2. ワクチン接種会場への移動支援 2,960千円</b> 交通手段の確保が困難であるために未予約となっている方等を対象にタクシーや福祉車両による移動支援を行う。	<b>31,970</b>

**¥経済対策**

**21,934千円** (2事業)

事業名	概要	予算額 (千円)
<b>【R3新規】</b> <b>新型コロナウイルス感染症生活困窮者自立支援金支給事業費</b>	<b>新型コロナウイルス感染症の影響により生活が困窮している世帯へ支援金を支給。</b> <b>【給付額】</b> ◎単身世帯 1世帯あたり6万円 ◎2人世帯 " 8万円 ◎3人以上 " 10万円 <b>【給付期間】</b> 7月以降の申請月から最大3か月	<b>1,680</b>
<b>【増額】</b> <b>子育て世帯生活支援特別給付金給付事業費</b>	<b>1. 事務費の増 553千円</b> <b>2. システム構築業務委託 1,951千円</b> <b>3. 扶助費の増 17,750千円</b> <b>【支給対象】</b> ひとり親以外の低所得の子育て世帯 (非課税・コロナでの家計急変世帯) (1) 児童手当・特別児童扶養手当受給世帯 (2) (1)のほか、対象児童を養育する世帯等 <b>【支給額】</b> 児童一人につき5万円	<b>20,254</b>

### (3) R3年度事業 進捗状況

◎…事業完了 ○…着手済 △…未着手

	事業名	予算額 (千円)	進捗	実績詳細 ※6月30日現在
+ 感染予防対策	子育て施設訪問支援	2,353	○	対象施設 保育所、児童館等28施設 登録ヘルパー人数 14名、ヘルパー派遣回数 延べ235回
	保育施設等感染症対策	3,172	○	感染症対策物品購入開始済み
	小中学校感染症対策	5,600	○	4/12各学校に予算配当済み。順次、学校において必要物品を購入。
	新型コロナワクチン接種対策事業費	1号 119,680	○	・集団接種会場等で使用する衛生用品、備品等の購入開始済み
	スクール・サポート・スタッフ配置	2号 26,135	○	・各学校にスクール・サポート・スタッフを13名配置。
¥ 経済対策	新規雇用創出事業費補助金	15,000	○	申請受付中
	デジタル対応人材養成基礎研修事業費補助金	2,000	△	実施準備中
	感染生産者事業継続支援給付金	3,300	○	感染者未発生のため給付実績0件
	生産者事業継続支援給付金	1,245	○	感染者未発生のため給付実績0件
	感染施設園芸農家見舞金	1,000	○	感染者未発生のため給付実績0件
	中小企業等事業継続家賃補助金	30,000	○	令和3年4月から6月分の申請受付中
	商い元気回復事業費補助金	8,000	○	申請受付中
	地元商圈購買力回復事業費補助金	5,000	○	申請受付終了
	観光振興補助金	20,000	○	○観光事業実施済(バス巡りの旅4月～9月) ○宿泊・回遊クーポン事業実施予定(7月～) ○その他、観光推進協議会で順次実施予定(実証事業、コンテンツ開発)
	子育て世帯生活支援特別給付金給付事業費(ひとり親世帯分)	1号 17,052	○	児童扶養手当受給者分(完了) 給付対象者181人、給付額 13,550千円 公的年金受給者及び家計急変者分 給付決定者6人、給付額 400千円
	中小企業等雇用確保支援事業費補助金	2号 6,100	○	申請受付中
	中小企業等事業転換支援事業費補助金	2号 6,000	○	申請受付中
	商工業再生・持続化補助金	2号 98,000	○	申請受付中



## (4) R2年度事業一覧

## 事業総額 67億1,135万円 (全69事業)

### + 感染予防対策

■ ワクチン接種 70,991千円  
ワクチン接種体制確保事業費(8・9)

■ 一般感染症予防対策 55,720千円  
・感染症予防物品購入(1)  
 (避難所設置用消耗品等)  
・サーモグラフィカメラ購入(市民センター等)(2)  
・救急隊員用感染防護衣・消毒用資機材購入(2)  
・避難所用感染症予防物品購入(3)  
・非接触型検温器等購入(※)

■ 高齢者・障がい者 14,652千円  
・高齢者等見守り体制構築(3)

■ 医療体制 2,019千円  
・医療機関感染症対策支援補助金(7)

■ 教育・文化 27,827千円  
・感染症予防物品購入(1 ※再掲)  
 ・小中学校配布用衛生用品等の購入  
 ・ " 緊急連絡用メール配信システム導入  
 ・図書消毒機配置  
・小中学校感染症予防・学習保障備品等購入(3)  
・市立図書館・博物館サーモグラフィカメラ購入(4)  
・成人式オンライン配信事業(5)

■ 広報・情報通信 3,450,530千円  
・広報遠野 臨時号・増ページ対応(1)  
・ケーブルテレビFTTH化整備事業(実施計画)(3・7)

( )…補正号 ※既存予算を活用して実施した事業

■ 子育て 36,419千円  
・子育て施設ヘルパー派遣(2)  
・児童館等衛生環境整備(3)  
・元気わらすっこセンターサーモグラフィカメラ購入(3)  
・保育施設等衛生環境整備・感染症対策(3)  
・予防接種・健診会場用検温センサーカメラ購入(3)  
・助産院感染症予防対策備品購入(3)  
・妊婦インフルエンザ予防接種補助事業(5)

■ 観光 1,999千円  
・観光施設等への感染症予防物品配布、  
 感染者発生時消毒作業助成金(1)  
・遠野風の丘・旅の蔵サーモグラフィカメラ購入(4)

# 約36.6億円

### ¥ 経済対策

■ 各種給付金 2,717,025千円  
・特別定額給付金(1)  
・子育て世代への臨時特別給付金(1)  
・ひとり親世帯臨時特別給付金(3・7・9)  
・わらすっこ応援臨時特別給付金(3・9)

■ 高齢者・障がい者 34,850千円  
・高齢者等生活物資供給(2)  
・外出支援タクシー助成券(3)

■ 労働関係 16,430千円  
・新規雇用創出事業費補助金(3・9)

■ 観光 37,596千円  
・プレミアム市内宿泊交通利用券(2)  
・で・くらす遠野ホームページリニューアル(2)  
・観光振興補助金(3)  
・観光施設Wi-Fi環境整備事業(5)  
・観光振興調査事業(5)  
・観光事業者経営応援事業費補助金(5)

■ 商工関連 199,664千円  
・休業支援職業能力向上研修(1)  
・中小企業事業継続家賃補助金(1・2)  
・商工業総合相談窓口開設(1)  
・遠隔就業マッチングシステムによる就業支援(1)  
・生活関連サービス向上支援事業費補助金(1)  
・雇用調整助成金(1)  
・商工業総合相談窓口相談員配置(2)  
・中小企業等事業資金緊急対策事業費補助金(2・5)  
・消費喚起支援事業費補助金(2)  
・商工業再生・持続化補助金(3)  
・地元商圏購買力回復事業費補助金(3)  
・地元飲食業等応援事業費補助金(3)  
・中心市街地活性化施設安全衛生対策工事(3)  
・デジタル化促進事業費補助金(5)  
・みなし法人持続化事業費補助金(5)  
・供給力向上促進事業費補助金(5)  
・商い元気回復事業費補助金(5)  
・飲食業経営持続化補助金(7)  
・中小企業家賃支援補助金(7)

( )…補正号 ※既存予算を活用して実施した事業

■ 農林畜産関係 43,263千円  
・感染生産者事業継続支援給付金(1)  
・感染施設園芸農家見舞金(1)  
・六次産業チャレンジ応援事業費補助金(1)  
・馬産地遠野活性化支援事業費補助金(2)  
・ビールの里づくり協議会負担金(2)  
・遠野わさび生産維持対策支援金(3)  
・遠野牛地域一貫体制整備事業費補助金(3)  
・主要畜産品目生産基盤拡大推進事業費補助金(3・5)  
・収入保険加入促進事業費補助金(5・9)  
・遠野産米次期作支援事業費補助金(9)

■ 教育・文化 2,361千円  
・奨学資金貸付金(1)  
・学校臨時休業対策(給食費等返還・補償)(1)  
・文教施設等利用・観光促進PR広告(4)  
・修学旅行中止等に伴うキャンセル料等補助金(※)

# 約30.5億円

# 5. 生活困窮者等への対応状況

## (1) 税金、保険料、使用料等の猶予・減免等の申請者数累計 (令和3年6月末) ※コロナ関連のみ ※数値は実数(累計)

税金	猶予		納期延長		減免		合計	
	R2	R3	R2	R3	R2	R3	R2	R3
個人市民税	3	0	5	0	0	0	8	0
法人市民税	3	0	20	3	0	0	23	3
固定資産税	0	0	5	0	0	90	5	90
軽自動車税	0	0	0	0	0	0	0	0
国保税	0	0	5	0	13	0	18	0

保険料	減免	5月末比
介護保険料	3	±0
後期高齢者医療制度保険料	3	±0

使用料等	猶予	5月末比
上・下水道使用料	2	±0
保育料	1	±0
遠野テレビ使用料	0	—
市営住宅使用料	0	—
市奨学金償還	0	—

## (2) 緊急小口資金、総合支援資金 申請状況 (R3年6月末現在) ※貸付額単位：万円

		令和2年度実績 (4月～翌3月)	令和3年4月	5月	6月	合計
緊急小口	申請件数	50	2	5	4	61
	貸付額	915	35	100	80	1,130
総合支援	申請件数	10	1	1	3	15
	貸付額	455	60	60	95	670

※コロナ特例分のみ  
 ※件数及び貸付額は延べ  
 ※R2年2・3月は申請なし

## (3) 相談窓口 (R3年度分)

### ◎ 自立生活相談窓口

- ・ コロナの影響による新規相談 6件 (R2実績 12人)
- ・ 住居確保給付金の新規申請 0件 (R2実績 1人)

### ◎ 生活保護窓口

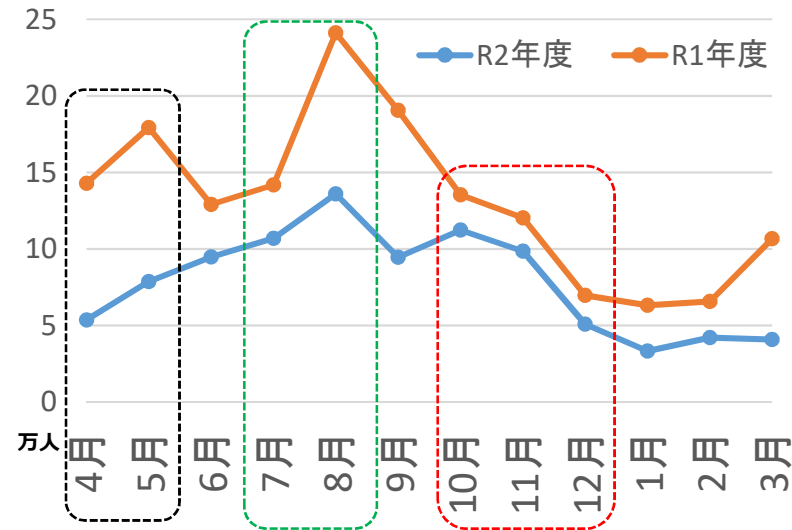
- ・ コロナの影響による新規受給者 0人 (R2実績 2人)

# 6. 観光・宿泊業への影響と取り組み

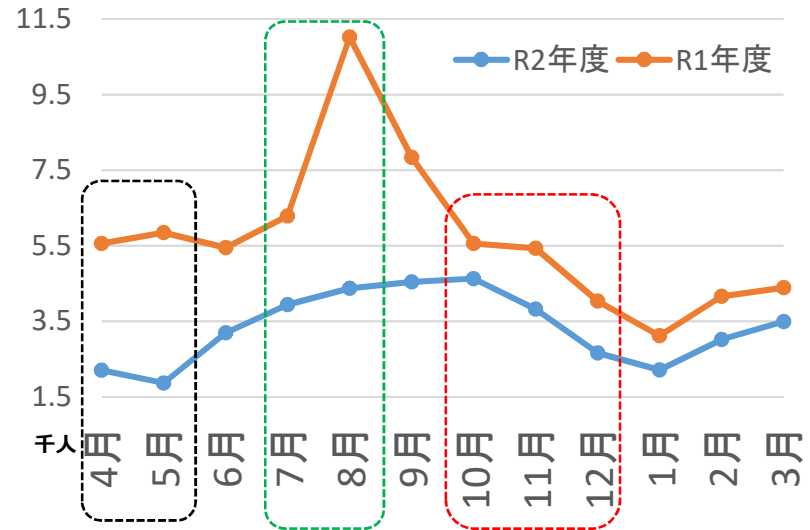
## (1) 入込状況等

### 観光施設等入込推移

※景観施設、行祭事含む



### 宿泊施設入込推移



   …緊急事態宣言（4月8日～5月25日）
    …県内初の感染者確認（7/29）
    …Go to トラベル事業（10/1～12/27）

### 感染拡大から1年間の累計

※景観施設、行祭事含む

	R2.2~R3.1	前年同期	対前年比
観光施設	1,041,599人	1,609,949人	↓ <b>35.3% 減</b>
宿泊施設	41,959人	70,134人	↓ <b>40.2% 減</b>

### R3年6月速報値

※景観施設、行祭事含む

	R3.4~6	令和元年同期	令和元年比
観光施設	358,769人	451,195人	↓ <b>20.5%減</b>
宿泊施設	9,079人	16,835人	↓ <b>46.1%減</b>

## (2) 主要イベントの対応方針 (R3上半期)

感染症予防対策を徹底することで開催できるイベントが増えつつある。  
観光振興、地域活性化の観点から、ウィズ・コロナへの対応が求められる。

×中止 △未定 ○開催または開催予定

イベント名	R3年度	R2年度
東北デスティネーションキャンペーン (4/1~9/30)	○ 実施中	—
遠野さくら祭り (4/17~5/5)	○ ・遠野南部氏入部行列は中止。 ・その他内容を工夫して実施。	中止 ※鍋倉公園の提灯設置のみ実施
JR釜石線SL銀河運行 (8/21~9/26)	○ ・10月以降の運行は未定	中止 7/18~8/16のみ運行
町民運動会 (6/6)	× ・市内一斉実施は中止。 ※年度内の実施については各町の判断	中止
早池峰山入山式 (6/13)	× 交通規制は例年どおり	中止
東京2020オリンピック競技大会聖火リレー 遠野区間 (6/18)	○ 組織委員会のガイドラインに沿って対応。	延期
東北馬力大会馬の里遠野大会 (6/27)	× 中止	中止
オペラ「遠野物語」 (6/20)	○ 劇場、音楽堂等におけるガイドラインに沿って対応。	—
遠野市民センター50周年記念「遠野の郷に福きたる~福が夢をつれてくる!~」 (7/4)	○ 劇場、音楽堂等におけるガイドラインに沿って対応。	—
全国やぶさめ競技遠野大会 (7/18)	○ 縮小開催(一般観覧中止、関係者のみの参加)	中止
柏木平リバーサイドまつり (7/18)	× 中止	中止
遠野納涼花火まつり (8月中旬)	× 中止	中止
遠野ホップ収穫祭 (8/21~22予定)	△ 実施可否を含め検討中。	中止 オンラインイベントを実施
遠野わらすっこまつり・消防フェア (9/5)	× 中止	中止
日本のふるさと遠野まつり (9/18~19)	○ 感染予防対策ガイドラインを策定し、縮小開催予定。 (両日午後のみ、共演会等中止)	中止 ※R4年度の50周年記念に向け特設サイトを開設

別紙

令和3年7月15日  
遠野市長記者懇談会資料  
総務企画部  
新型コロナワクチン接種対策室

# 新型コロナワクチン接種 64歳以下接種について

---

令和3年7月15日  
遠野市

# 64歳以下接種について

## (1) 遠野市における64歳以下の接種スケジュール

順位	種別	時期	備考
1	医療従事者等優先接種	3月開始済み	概ね完了
2	高齢者施設等従事者優先接種	5月開始済み	一部施設を除き完了
3	障がい者施設等入所者	7月開始済み	
4	基礎疾患保有者優先接種	8月4日(水) ～6日(金)	7月20日(火) 申込×切 ※詳細は別添の申出書参照
5	子育て施設等従事者優先接種	8月7日(土)・8日(日)	対象見込者:約300人
6	一般(12歳以上64歳以下)	8月7日(土)～ 10月中旬	国からのワクチン供給量に応じて 変更の可能性あり

## (2) 取組概要

- ★64歳以下への接種については、クラスター発生のリスクが高い高齢者施設等の従事者や障がい者施設等入所者を対象とした優先接種を先行開始済み。
- ★遠野市独自の優先接種枠として、子育て施設等の従事者を対象とした優先接種を実施し、子育て環境の安全・安心の確保に努める。
- ★基礎疾患保有者は8月4日(水)から、一般は8月7日(土)から順次開始することとし、7月9日に接種券を一斉発送済み。※別紙チラシ参照

### (3) 接種体制について

#### ★市内の対象者数は約12,000人（12歳以上64歳以下）。

○医療従事者等、高齢者等施設従事者、障がい者入所者等を除いた、実質的な市内の接種対象者は約12,000人（12歳以上64歳以下）と想定しています。

#### ★集団接種は週末中心、個別接種会場は10カ所に拡充します。

○遠野市医師会及び県立遠野病院、花巻市薬剤師会遠野支部の全面的協力をいただき、65歳以上高齢者への優先接種と同様、**集団接種会場と個別接種会場の2種類の会場**を用意します。個別接種会場は1カ所追加します。

○64歳以下は現役世代で学生等も多いことから、**集団接種は金・土・日に実施**します。

○65歳以上高齢者の未接種者や住所地外接種希望者にも対応できるよう、接種可能数を約13,300人と想定して接種体制を構築しています。

#### 集団接種（一般接種日程）

	1回目	2回目		1回目	2回目
①	8月7日(土)	8月28日(土)	⑦	9月4日(土)	9月25日(土)
②	8月8日(日)	8月29日(日)	⑧	9月5日(日)	9月26日(日)
③	8月20日(金)	9月10日(金)	⑨	9月17日(金)	10月8日(金)
④	8月21日(土)	9月11日(土)	⑩	9月18日(土)	10月9日(土)
⑤	8月22日(日)	9月12日(日)	⑪	9月19日(日)	10月10日(日)
⑥	9月3日(金)	9月24日(金)			

#### ■会場

遠野市総合福祉センター

#### ■接種時間 ※受付は30分前から

金曜日 …14時～17時

土・日 …①10時～12時

②14時～17時

#### ■接種可能数

金曜日 …最大約300人

土曜日 …最大約900人

日曜日 …最大約1,000人

※ワクチン供給量に応じて変更の可能性あり

## 個別接種（市内10医療機関）

- 千葉医院
- 菊池俊彦内科クリニック
- 時田医院
- 遠野はやちねホスピタル
- あいずみ内科医院
- 守口医院
- 川上医院
- 中央診療所
- 小友診療所
- とおの宮本眼科

### ■日 程

8月第3週～10月第3週  
※月～土の通常診療日

### ■接種可能数

週最大約720人

### 接種可能数（計画値）

集団接種  
最大約10,900人 + 個別接種  
最大約2,400人 = 最大約13,300人

## （4）ワクチン供給減に伴う対応について

- 遠野市医師会や県立遠野病院、花巻市薬剤師会遠野支部と連携し、  
**国のワクチン供給量に応じて接種日程を随時見直します。**
- 当面の間、**年代別に予約開始時期を設定するなどの段階予約を実施**します。  
※最初は60歳～64歳を対象とした先行予約を7月30日に開始します。  
以降は、ワクチン供給量に応じて順次、予約対象を拡大します。※次ページ参照
- 接種日程や予約枠等に変更が生じた場合、市ホームページや遠野テレビ、広報遠野などの媒体を活用し最新情報を発信します。



## (5) 予約方法について

○集団・個別接種いずれも原則、インターネット予約とします。

国の大規模接種会場をはじめ全国の自治体で採用されているWeb予約システムを導入。

○インターネット環境のない方、操作が困難な方を対象とした  
ネット代行予約支援窓口を設置します。

＜設置場所＞

遠野市役所本庁舎、宮守総合支所、遠野健康福祉の里 ※状況に応じて拡大

○家庭や地域、職場、地域などによる予約支援（ネット予約困難者への代行予約）についてご協力をお願いします。

**先行予約開始日（60～64歳） ▶ 7月30日（金）、13時～**

接種券番号認証

お手元に接種券をご用意ください。

接種券		市町村コード	
券種	2 ワクチン接種	1	回目
請求先	〇〇県〇〇市	123456	
券番号	1234567890		
接種券番号	厚生 太郎		

211234561234567890

WEB予約の流れはこちら > (<https://www.mrso.jp/portal/covid19-vaccine/web-reserve.html>)

市区町村コード

市区町村コード「6桁」を入力してください。

接種券番号

接種券番号「10桁」を入力してください。

生年月日 1957年 (昭和32年) 年 月 日

認証

## (6) 当面のスケジュールについて

日程	内容
7月9日(金)	・64歳以下対象者へ接種券一斉発送
20日(火)	・基礎疾患保有者優先接種日 予約申込×切 ・ <u>64歳以下接種に係る日程及び予約方法のお知らせ</u> (個別通知発送)
26日(月)	・基礎疾患保有者優先接種「接種日決定のお知らせ」順次発送開始
30日(金)	・ <u>60～64歳を対象としたインターネット予約を先行開始</u>
8月4日(水) ～6日(金)	・基礎疾患保有者優先接種日(1回目)
7日(土)	・ <u>64歳以下接種開始</u>

## 新型コロナワクチン接種

# 64歳以下の皆さんへ 接種券をお送りします

遠野市では、65歳以上高齢者の接種がおおむね完了する8月から順次、64歳以下の皆さんへの接種を開始します。あらかじめ接種券(クーポン券)などをお送りしますので、接種を受けるまで大切に保管してください。

### ■遠野市における64歳以下の接種スケジュール

1	医療従事者等優先接種	3月開始済み
2	高齢者施設等従事者優先接種	5月開始済み
3	障がい者施設等入所者優先接種	7月開始済み
4	<b>基礎疾患保有者優先接種日</b>	<b>8月4日(水)～6日(金)</b>
5	<b>一般(基礎疾患保有者も接種可能)</b>	<b>8月7日(土)～10月中旬</b>



国からのワクチン供給量に応じて変更となる可能性があります

## ① **基礎疾患を有する人を対象とした 優先接種日について**

遠野市に住民登録があり、基礎疾患を有する人を対象とした優先接種日を設けます。優先接種日での接種を希望する人は、今回同封している、**基礎疾患保有申告書(予約申込書)**を7月20日(火)までに提出してください。

### ■基礎疾患保有者優先接種日 ※日時指定はできませんのであらかじめご了承ください

日程	1回目	2回目	受付時間	接種会場
①	8月4日(水)	8月25日(水)	13:30～16:30	遠野市総合福祉センター (集団接種会場)
②	8月5日(木)	8月26日(木)		
③	8月6日(金)	8月27日(金)		

★優先接種日での接種を希望しない人は、一般の接種日程にて各自ご予約いただくこととなりますので、あらかじめご了承ください。その際は、基礎疾患保有申告書(予約申込書)の提出は不要です。

★優先接種日を希望する人は、一般の接種日との重複予約はできませんのでご注意ください。

基礎疾患をお持ちでない人は、裏面をご覧ください。

## ② 一般の接種日程、予約方法などは、あらためてお知らせします。

### ★接種会場について

65歳以上高齢者と同様に遠野市医師会及び県立遠野病院の全面的なご協力のもと、**集団接種会場**と**個別接種会場**(市内医療機関)の2種類の会場を準備しています。

### ★接種日程について

8月7日から順次開始します。

※国からのワクチンの供給量に応じて変更となる可能性があります

### ★予約方法について

インターネット予約を中心に予約受付を行う予定です。

※インターネット環境のない方への支援策も併せて実施します。



### ★今年度12歳になるお子さまについて

ファイザー社製ワクチンの接種対象は、接種日当日に12歳の誕生日を迎えている人です。今回は本年7月末現在で12歳の誕生日を迎えている人に接種券をお送りしており、今後は、新たに対象となるお子さまへ誕生月の上旬に順次発送します。

例) 8月に12歳になる人 → 8月上旬に発送

-----  
! 詳細が決定しましたら、お知らせを**個別郵送**するほか、  
! **公式ホームページ**や**遠野テレビ**などでお知らせします。  
-----



遠野市 HP

## ③ 共通のお知らせ

### ★ワクチンに関する詳細は厚生労働省ホームページへ

ワクチン接種は任意であり、強制ではありません。新型コロナワクチンの詳細については、あらかじめ厚生労働省のホームページなどでご確認ください。また、ワクチン接種にかかる説明書をあらためてお送りしますので、必ずご確認ください。

厚生労働省 新型コロナワクチン

検索



厚生労働省 HP

### ★接種券発送の対象者について

本年6月25日現在に遠野市に住民登録してる人へ送付しています。

行き違いとなる場合がありますので、あらかじめご了承ください。

### ★すでに接種している人へ

各種優先接種などですでに接種している人は、今回お送りした接種券は使用できませんので、各自破棄してください。

■問い合わせ 市新型コロナワクチン接種対策室(☎0198-62-5111)

# 新型コロナワクチン接種 基礎疾患保有申告書(優先接種日予約申込書)

(あて先)  
遠野市長

令和3年 月 日

次のとおり、基礎疾患を有することを申告し、優先接種日での接種を予約します。

## 1. 申告者(予約申込者)

記入欄

住民票記載 住所	〒 - 遠野市									
フリガナ										
氏名	生年月日			(昭・平) 年 月 日						
保護者氏名 <small>※申告者が高校生以下の場合</small>										
接種券番号	接種券に記載されている 10桁の番号を記入してください									
電話番号	自宅:					携帯電話:				

## 2. 基礎疾患に関する申告

記入欄

該当する基礎疾患	裏面の基礎疾患の範囲を確認し該当する番号を記入してください									
具体的な疾患名	※基礎疾患の番号が15番の人は記入する必要はありません									
通院または入院している医療機関名	※基礎疾患の番号が15番の人は記入する必要はありません									

◎接種前の予診の際に、医師が予診票の質問項目を見て優先される基礎疾患を有していることを確認します。

◎申告書(申込書)に医師の診断書等の証明書類を添付する必要はありません。

◎ワクチン接種に不安がある方は、事前にかかりつけ医にご相談ください。

【申込方法】 この用紙に必要事項を記入し、下記まで郵送または直接持参、ファクスのいずれかの方法で提出してください。

【提出先】 〒028-0541 遠野市松崎町白岩字薬研淵4-1  
遠野健康福祉の里 新型コロナワクチン接種対策室  
ファクス：0198-62-1599

提出期限 令和3年7月20日(火)、17時 ※必着

# 基礎疾患の範囲

※過去に以下の基礎疾患があり、現在は治療を終了している人は「基礎疾患を有する人」には含まれませんのでご注意ください。

以下の病気や状態の方で、 <b>通院</b> または <b>入院</b> している方	
1	慢性の呼吸器の病気
2	慢性の心臓病（高血圧を含む）
3	慢性の腎臓病
4	慢性の肝臓病（肝硬変等）
5	インスリンや飲み薬で治療中の糖尿病または他の病気を併発している糖尿病
6	血液の病気（ただし、鉄欠乏性貧血を除く）
7	免疫の機能が低下する病気（治療中の悪性腫瘍を含む）
8	ステロイドなど、免疫の機能を低下させる治療を受けている
9	免疫の異常に伴う神経疾患や神経筋疾患
10	神経疾患や神経筋疾患が原因で身体の機能が衰えた状態（呼吸障害等）
11	染色体異常
12	重症心身障害（重度の肢体不自由と重度の知的障害が重複した状態）
13	睡眠時無呼吸症候群
14	重い精神疾患（精神疾患の治療のため入院している、精神障害者保健福祉手帳を所持している、または自立支援医療（精神通院医療）で「重度かつ継続」に該当する場合）や知的障害（療育手帳を所持している場合）

基準（BMI30以上）を満たす肥満の方	
15	計算式 あなたのBMI（ ）＝体重（ kg）÷身長（ m）÷身長（ m） 例） BMI 30＝体重（約 87kg）÷身長（1.7 m）÷身長（1.7 m）

## ご確認ください

短期間での調整となることから、接種日時は市が指定しますので、あらかじめご了承ください。下記日程で都合が悪い方は、一般の接種日程（8月7日～）でのご予約をお願いします。

### ■基礎疾患保有者優先接種日

日程	1回目	2回目	受付時間	接種会場
①	8月4日(水)	8月25日(水)	13:30～16:30	遠野市総合福祉センター (集団接種会場)
②	8月5日(木)	8月26日(木)		
③	8月6日(金)	8月27日(金)		

★優先接種日での接種を希望しない人は、一般の接種日程にて各自ご予約いただくこととなりますので、あらかじめご了承ください。その際は、基礎疾患保有申告書（予約申込書）の提出は不要です。

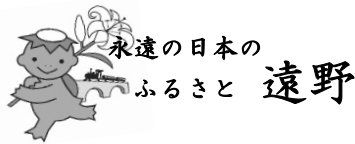
★優先接種日を希望する人は、一般接種日程との重複予約はできません。

★入院・入所先の医療機関や施設等で接種する（接種した）場合は予約できません。

★ワクチン供給や予約申込状況により、接種日時・会場を変更する場合があります。

### ■予約から接種までの流れ

- ① 予約申込書を7月20日(火)までに提出…(郵送、直接持参、ファクスのいずれかの方法)
- ② 接種日決定のお知らせが届く…予約申込者に7月26日(月)から、順次発送します。
- ③ 市から指定された日時に接種会場で接種する



## 令和3年度岩手県知事への統一要望の実施について

### 【発表の要旨】

遠野市の市政課題にかかわる諸課題の解決のため、岩手県知事に対して遠野市及び遠野市議会による統一要望を実施します。

### 【発表の内容】

#### 1 日時・場所

- (1) 日時 令和3年8月6日（金） 10時00分～
- (2) 場所 遠野市役所本庁舎3階大会議室

#### 2 相手方

- (1) 佐々木 隆 県南広域振興局長 他県幹部職員

#### 3 市側出席者

- (1) 本田敏秋 市長
- (2) 市議会議員 浅沼幸雄議長、佐々木大三郎副議長、各常任委員長等
- (3) 県議会議員 工藤勝子 議員
- (4) 市幹部職員

#### 4 要望内容（予定）

##### (1) 道路網等整備の充実について

- ・道路の安全・安心対策について（①一般県道遠野住田線の道路新設改良の早期完了②一般国道340号の拡幅改良③一般県道土淵達曾部線の堆雪帯による路肩拡幅④一般県道土淵達曾部線の拡幅改良）

##### (2) 国土調査事業費の確保について

- ・国土調査事業費の確保について

##### (3) 生活交通の確保対策について

- ・生活交通を維持するための財政支援策の拡充について
- ・乗務員の確保対策について

##### (4) 国道340号立丸峠周辺の携帯電話不感エリアの解消について

- ・国道340号立丸峠周辺の携帯電話不感エリアの解消について

(5) 子育て支援の充実について

- ・ 幼児教育・保育無償化に伴う副食費の無償化について

(6) 産後ケアの広域実施に係る市町村連携体制の構築支援等について

- ・ 産後ケア事業の市町村連携体制の構築支援について
- ・ 連携施設への運営経費及び利用者への費用の補助について

(7) 寒冷地域及び中山間地域での農業担い手確保に向けた支援策について

- ・ 中山間地域での基盤整備事業の実施について
- ・ 担い手の規模拡大の支援について
- ・ 新規就農者の確保に向けた取組について

(8) ニホンジカの被害対策について

- ・ ニホンジカの被害対策について

(9) 林産業の活性化と森林保護について

- ・ 地場産材の地元利用促進について
- ・ 地元林産業への就職支援について
- ・ 松くい虫の駆除予算の確保について

(10) 高校教育の岩手モデルの実現について

- ・ 少人数学級の導入と教員定数の確保について
- ・ 県外・学区外入学生の受入の充実に向けた基準緩和について

(11) 文化的資源を生かしたまちづくりの推進について

- ・ 文化的資源を生かしたまちづくりの推進について

(12) 消防広域化の推進について

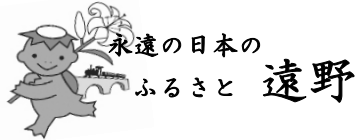
- ・ 消防広域化の推進について

(13) 新型コロナウイルス感染症対策に係る支援について

- ・ ワクチン接種への継続的な支援について
- ・ 地域経済回復に向けた財政支援の拡充について

担当	総務企画部政策担当（阿部） 電話 0198-62-2111（内線 218）
----	--

---



## 「こども本の森 遠野」オープニングセレモニー及び施設利用について

### 【発表の要旨】

世界的建築家安藤忠雄氏から遠野市にご寄贈いただいた「こども本の森 遠野」がいよいよ、7月25日にオープンします。本日は、25日のオープニングセレモニーの内容等についてお知らせします。

### 【発表の内容】

#### 1 オープニングセレモニーについて

- (1) 日時 令和3年7月25日(日) 10:00～12:00
- (2) 場所 遠野市中央通り こども本の森 遠野  
※9:00～14:00 一日市通り通行止め
- (3) 案内者 寄附者・市議会・市関係団体・県関係者・施工業者・懇談会メンバー・ワーキンググループメンバー・小学校・教育保育施設・市就学前児童と保護者・沿岸地域小学校(釜石市小学生9人・大槌町小学生2人) 約120名
- (4) 内容

#### 【第1部】 10:00～10:45

オープニング/あいさつ(市長・安藤忠雄氏からのメッセージ)/キャラクター愛称命名者表彰/子どもたちの「夢と希望」…市内小学生と沿岸地域小学生がよびかけによるメッセージを届けます/テープカット/くす玉/バルーン

#### 【第2部】 10:50～12:00

施設見学/郷土芸能

#### 【一般来館】

- ① 13:30～14:30 ② 15:00～16:00 ③ 16:30～17:30

◆混雑が予想されるため、変則的な時間設定で予約制とします。

◆ただし、予約に空きがある場合は、随時入館することができます。

◆こども本の森遠野 HP にて予約することができます。各回 50人/1時間

#### 2 オープン同日に市民が企画する関連イベントについて

- (1) 「わくわくいっぱいフェスタ」  
時間:10:00～16:00 場所:一日市通り コモンズスペース  
・クラフトワークショップ  
・遠野いろいろマーケット  
・こども本の森コラボ工房
- (2) 「若手農家マルシェ」  
時間:10:00～15:00 場所:一日市通り 宇迦神社  
・野菜販売  
・小型トラクター試乗体験  
・農家活動PR
- (3) 「穀町あんべがい市」  
時間:9:00～15:00 場所:穀町商店街  
・御店判ウォークラリー 健康ポイント事業(ICT健康塾ブース)  
・出張!ふるさと村ブース 美味しいもの移動販売



### 3 「こども本の森 遠野を育てる会」設立式

日時 令和3年7月24日(土) 9:00~9:30

内容 市民ワーキンググループにより、「こども本の森遠野を語る会」をこれまで3回開催してきました。これを更に発展させるため「こども本の森遠野を育てる会」として設立発起人が主体となって設立します。

### 4 内覧会

日時 令和3年7月24日(土) 9:30~17:30

内容 【報道機関向け】 9:30~12:00(事前申込不要)

【関係機関】 ①13:30~14:30 ②15:00~16:00 ③16:30~17:30

◆市からのご案内者のみとさせていただきます。

### 5 オープン後の開館について

#### 【日程】

令和3年7月26日(月)・27日(火) 特別見学期間

①9:30~10:30 ②11:00~12:00 ③13:30~14:30 ④15:00~16:00 ⑤16:30~17:30

◆混雑が予想されるため、2日間だけは変則的な時間設定で予約制とします。こども本の森遠野 HP にて予約してください。各回 50人/1時間 とさせていただきます。

◆ただし、予約に空きがある場合、随時入館することが可能です。

令和3年7月28日(水) 休館日(毎週水曜日)

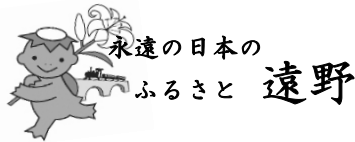
令和3年7月29日(木)以降 通常開館

①9:30~11:00 ②11:30~13:00 ③14:00~15:30 ④16:00~17:30

◆コロナウイルス感染症拡大防止及び混雑が予想されるため、当分の間、時間設定で予約制とします。こども本の森遠野 HP にて予約してください。各回 50人/1時間30分 とさせていただきます。

◆ただし、予約に空きがある場合、随時入館することが可能です。

担当	こども本の森拠点整備室 佐々木真奈美 電話 0198-62-2340 (内線 342)
----	--



遠野市記者発表資料  
令和3年7月15日  
産業部 観光交流課

## 令和3年度 日本のふるさと遠野まつりの開催について

### 【発表の要旨】

令和3年度の日本のふるさと遠野まつりは、新型コロナウイルス感染症予防ガイドラインを策定し、観覧者及び出演団体のご協力を頂きながら、規模を縮小して開催いたします。

### 【発表の内容】

#### 1 目的

遠野の貴重な宝である「郷土芸能」を次世代に継承、発展させるため、演者及び観覧者の相互理解を深めて、令和4年度の日本のふるさと遠野まつり50周年に向けた機運の醸成を図る。

#### 2 内容

9月18日(土) 市街地(遠野駅前通り)

14:00～14:10 開会セレモニー

14:10～17:00 郷土芸能パレード

19日(日) 遠野郷八幡宮

13:00～13:10 開会セレモニー

13:10～14:00 遠野南部流鎗馬

14:00～17:00 馬場めぐり

※集団での飲食・密集を避けるため、出演団体の昼食等休憩・待機時間なし



#### 3 新型コロナウイルス感染症予防対策

##### (1) 入場について

ア 観覧者：市街地会場及び遠野郷八幡宮会場どちらにおいても記名、検温等

イ 出演団体：各団体において出場者の住所、氏名、検温等の管理を実施

##### (2) 観覧席について

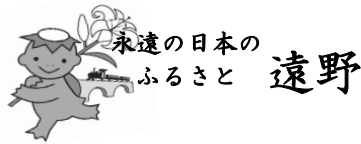
係員の誘導により、演者との距離や観覧者同士の適切な間隔の保持に努めます。

※会場の混雑状況により、適切な間隔の保持が難しいと判断した場合は一時的に入場制限をお願いする場合があります。

#### 4 その他

遠野まつり開催日が、緊急事態宣言、まん延防止等重点措置の実施区域及びその期間に岩手県が指定された場合などは、更なる規模縮小開催、又は中止の判断を行います。

担当	産業部観光交流課 (立花) 電話 0198-62-2111 (内線 326)
----	---



遠野市記者発表資料  
令和3年7月15日  
宮守総合支所

## 2020年照明普及賞の受賞について

### 【発表の要旨】

遠野市宮守町の観光名所である「めがね橋（宮守川橋梁）」のライトアップ設備が2020年を代表する優秀な照明設備として、一般社団法人照明学会が行っている照明普及賞を受賞しました。

### 【発表の内容】

#### 1 受賞した対象

めがね橋（宮守川橋梁）の照明

#### 2 主催団体

一般社団法人 照明学会

#### 3 受賞日

令和3年6月11日（金）

授賞式は、新型コロナウイルス感染症の感染拡大の状況を鑑み中止。



#### 4 照明普及賞とは

一般社団法人照明学会が、昭和32年(1957年)創設以来、その年に竣工した優秀な照明施設を「照明普及賞」として表彰しており、選考にあたっては、視環境、照明技法、照明効果などの観点から総合的に審査されます。

2020年の表彰では日本国内で66件が選ばれ、岩手県内ではめがね橋（宮守川橋梁）のみでした。

本受賞の寸評で当該照明設備は、宮沢賢治の童話『銀河鉄道の夜』のモチーフとされた宮守川橋梁に対するフルカラーLED投光器によるライトアップ設備であり、多彩な色と動きがある変化の演出が可能であるため、イベント、季節等に合わせ、より魅力的な夜景の提供を実現した設備となっていること。

また、重厚である橋を照らし、魅力的な演出空間を創出することで地域の活性化にも貢献していることが評価されたとのこと。

（照明学会のホームページから、一部引用しています。

<https://www.ieij.or.jp>

#### 5 その他

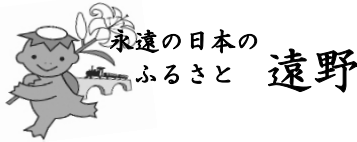
今後市は、昨年日本夜景遺産の認定もあり、当該地域の主要観光地であることから、宮沢賢治の「銀河鉄道の夜」をイメージさせる景観として、より一層PRの強化に努め、この受賞を契機として地域と連携し、地域の活性化を図っていきます。



担当

宮守総合支所（千田）

電話 0198-67-2111（内線113）



## 東京2020パラリンピック聖火フェスティバル採火式の実施について

### 【発表の要旨】

東京2020パラリンピック聖火リレーの聖火は、令和3年8月12日（木）から20日（金）の間、47都道府県にてそれぞれ独自の方法で聖火フェスティバルが開催され、開催都市東京で一つになります。

岩手県でのパラリンピック聖火フェスティバルの実施にあたり、本市において、以下のとおり採火式を実施します。

### 【発表の内容】

#### 1 日時

令和3年8月12日（木） 16時から17時まで

#### 2 会場

遠野市役所本庁舎前

#### 3 内容

子どもから大人まで、多様な人に参加いただき、共生社会の実現を目指す取り組みとして「遠野市の火」を採火します。

なお、採火は、マイギリ式で種火をおこし、集火します。

#### 4 岩手県の東京2020パラリンピック聖火フェスティバル

岩手県の聖火フェスティバルは、令和3年8月16日（月）に行われ、県内全33市町村で採火した火をひとつに集め（盛岡市）、東京都内で行われる集火式に向けて送り出します（出立）。

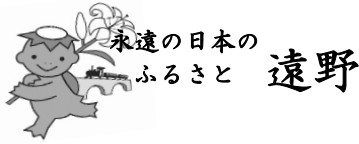
##### ※聖火フェスティバル

聖火フェスティバルとは、パラリンピック聖火リレー（東京都）に用いるパラリンピックの聖火の元となる火をつくるため、47都道府県で実施される「採火」や「集火」の総称

（参考）

#### 東京2020パラリンピック聖火リレー・聖火フェスティバルのスケジュール

実施期間	プログラム
令和3年8月12日（木） ～16日（月）	聖火フェスティバルの開催（43都道府県）
令和3年8月17日（火） ～20日（金）	パラリンピック競技開催4都県聖火フェスティバル （静岡県/千葉県/埼玉県/東京都）
令和3年8月20日（金）	集火式（47都道府県の聖火を1つに統合）
令和3年8月21日（土） ～24日（火）	開催都市（東京都）聖火リレー
	担当 遠野市民センターパラリンピック推進室（倉内） 電話 0198-62-4413（内線274）



## 遠野みらい創りカレッジ「イノベーションサマーカレッジ」について

### 【発表の要旨】

遠野みらい創りカレッジを拠点に地域の高校生を対象とした次世代人材育成プログラムとして「イノベーションサマーカレッジ」が開催されます。

### 【発表の内容】

#### 1 ねらい（目的）

より良い地域の未来を創造するために、異なる学校に所属する同世代の高校生が大学生・社会人と共に活動し、地域の課題探究による解決策の提案までを行います。この活動を通して、高校生が様々な背景をもつ人たちと交流しながら多様な価値観を知ること、新たな創造のきっかけをつくること、自分と向き合いながらキャリア感を醸成することを目的としています。

#### 2 日時

- 令和3年8月7日（土）から8月9日（月）まで
- ・各日程ともに午前9時から午後4時30分まで
  - ・最終日は午後1時30分より成果発表会を開催します

#### 3 場所

遠野みらい創りカレッジ（旧土淵中学校：土淵町土淵4-21-6）

#### 4 概要（主な内容）

プログラムに参加する高校生は以下3コースから一つを選択し、大学生・社会人とともに課題探究・解決に取り組みます。

##### 地域活性化コース

地域の持つ資源に気づき「持続可能な地域社会」創造のための手法や論理理解し実践する。

##### アートコース

地域資源や自己の内面といった「ウチ」「ソト」を深く理解し多様な人・モノ・コトとのコミュニケーション手段を考える。

##### 共生社会推進コース

私たちを取り巻く社会における多様性や公平性の価値を考え、その実現や課題解決のための手法を学び実践する。

※当コースは一般財団法人遠野市教育文化振興財団と協働し実施します。

#### 5 主催

一般社団法人遠野みらい創りカレッジ

#### 6 協力

遠野市、一般財団法人遠野市教育文化振興財団

#### 7 その他

- ・高校生の募集期間は7月9日（金）までとなっています。
- ・新型コロナウイルス感染症の対策は万全を期しますが、社会情勢によりプログラム内容を変更もしくは中止する場合があります。

地域も、自分も。この夏、イノベーションを起こそう

# INNOVATION SUMMER COLLEGE 2021 イノベーションサマーカレッジ

PRESS  
RELEASE

## イノベーションサマーカレッジ(ISC)は

大学生・社会人や参加高校生との交流を通じ、多様な価値観を知ること、新たな「創造」のきっかけをつくること、自分と向き合い、キャリア観を醸成することを目的としています。

## 2021年度実施概要

開講日 2021年8月7日(土) から 8月9日(月) まで

開講地 (一社)遠野みらい創りカレッジ 遠野市土淵町土淵4地割21-6  
TEL 0198-60-2560 FAX 0198-60-2561

**募集コース** 各コースに大学生・社会人メンターを2名程度ずつを配置し、  
高校生の皆さんと一緒に課題発見・解決に取り組みます

### 地域活性化コース

地域のもつ資源に気づき、「持続可能な地域社会」創造のための手法や論理を理解し実践する。

今年度テーマ案：・廃棄されるホップの蔓を活用した産業創造  
・水資源や遊休資源を活用した地域活性化



### アートコース

地域資源や自己の内面といった「ウチ」「ソト」を深く理解し多様な人・モノ・コトとのコミュニケーション手段を考える。

今年度テーマ案：・伝統芸能と現代アートの融合  
・地域資源を見つめなおすコラボ作品製作



### 共生社会推進コース

私たちを取り巻く社会における多様性や公平性の価値を考え、その実現や課題解決のための手法を学び実践する。

今年度テーマ案：・在住外国人が活躍できる地域づくり  
(ほかもう1テーマを予定)



### スケジュール(予定)

8月7日	09:00	集合
		開講式
	14:00	講義 (横浜国立大・川村出先生/ホップ蔓セルロースナノファイバーを活用した産業クラスター創造)
		グループ研究①
	16:30	一日目終了
8月8日	09:00	集合
		グループ研究②
	16:30	二日目終了
8月9日	09:00	集合
		グループ研究③
	13:30	成果発表会・閉講式
	16:30	解散

## ※参考

昨年度参加者：

高校生 遠野高校 23名・花巻北高校 5名・花巻南高校 10名  
大学生 現地参加 13名・オンライン参加 15名  
留学生 現地参加 6名 / 社会人 3名

### 本件の問い合わせ先

(一社)遠野みらい創りカレッジ  
担当 鳥屋部(とりやべ)  
TEL: 0198-60-2560 FAX: 0198-60-2561  
MAIL: info@tonocollege.org

遠野市立博物館令和3年度夏季特別展

# 遠野物語と

# 遠野の

# 縄文文化

TONO MONOGATARI to  
TONO no JOMON BUNKA

令和3年

7/16 金

9/23 木・祝

会場 ● 遠野市立博物館 企画展示室

入館料 ●  
個人 / 一般310円 高校生以下160円  
団体 / 一般260円 高校生以下110円  
(20名以上)

開館時間 ● 午前9時～午後5時  
(入館受付は午後4時30分まで)

休館日 ● 8月31日(火)

主催 ● 遠野市立博物館

後援 ● 岩手日報社、岩手日日新聞社、朝日新聞盛岡総局、毎日新聞盛岡支局、読売新聞盛岡支局、河北新報社、NHK盛岡放送局、IBC岩手放送、テレビ岩手、めんこいテレビ、岩手朝日テレビ、エフエム岩手、遠野テレビ

 遠野市立博物館  
TONO MUNICIPAL MUSEUM  
〒028-0515 岩手県遠野市車籠町3番9号  
電話 0198-62-2340 FAX 0198-62-5758

# 遠野物語

# 遠野の

# 縄文文化



遠野には、約9万年前の石器が出土した日本最古級の遺跡「金取遺跡」、約6000年前の集落跡国指定史跡「綾織新田遺跡」など数多くの遺跡が残されています。本展覧会では、遠野市内の遺跡から出土した旧石器時代、縄文時代の遺物を中心に展示するほか、北東北の縄文遺跡から出土した遺物の中から土偶や石棒等の信仰や祭祀に関わる資料を展示します。また、「遠野物語」に記された遺跡や石棒をご神体としたオシラサマなど現代の民間信仰に残る縄文時代の遺物についてもあわせて紹介します。



- ①板状土偶(重茂館遺跡群)/宮古市教育委員会 蔵
- ②遮光器土偶(千代ヶ浜遺跡)/釜石市郷土資料館 蔵
- ③石棒(遠野市宮守町・荒谷前遺跡)/菊池徳太郎 蔵
- ④けつ状耳飾り(綾織新田遺跡)/遠野市教育委員会 蔵
- ⑤金取遺跡出土石器/遠野市教育委員会 蔵
- ⑥クマ形土製品(上杉沢遺跡)/二戸市教育委員会 蔵
- ⑦土偶(向様田D遺跡)/北秋田市教育委員会 蔵
- ⑧土偶(大洞貝塚)/大船渡市立博物館 蔵
- ⑨石のオシラサマ/喜清院(岩手県遠野市) 蔵
- ⑩国宝・合掌土偶(風張1遺跡出土レプリカ)/八戸市埋蔵文化財センター是川縄文館 蔵

## 特別展記念イベント

### 特別展

### 「遠野物語と遠野の縄文文化」 ギャラリートーク(30分間)

特別展の見どころを学芸員が解説します。

日時/7月16日(金)  
8月6日(金)  
9月3日(金)  
午後1時30分~午後2時

### ワークショップ

### 「土偶を作ろう！」

ちくふん

木粉ねんどを使って土偶を作ろう！

日時/8月1日(日)午前10時~12時  
会場/遠野市立図書館1階視聴覚ホール  
講師/当館学芸員  
対象/小学生  
定員/20名(事前予約制) 参加費/無料  
申込方法/電話または来館による直接申込み  
問合せ先/遠野市立博物館 0198-62-2340



遠野市立博物館  
TONO MUNICIPAL MUSEUM

〒028-0515 岩手県遠野市東館町3番9号  
電話 0198-62-2340 FAX 0198-62-5758



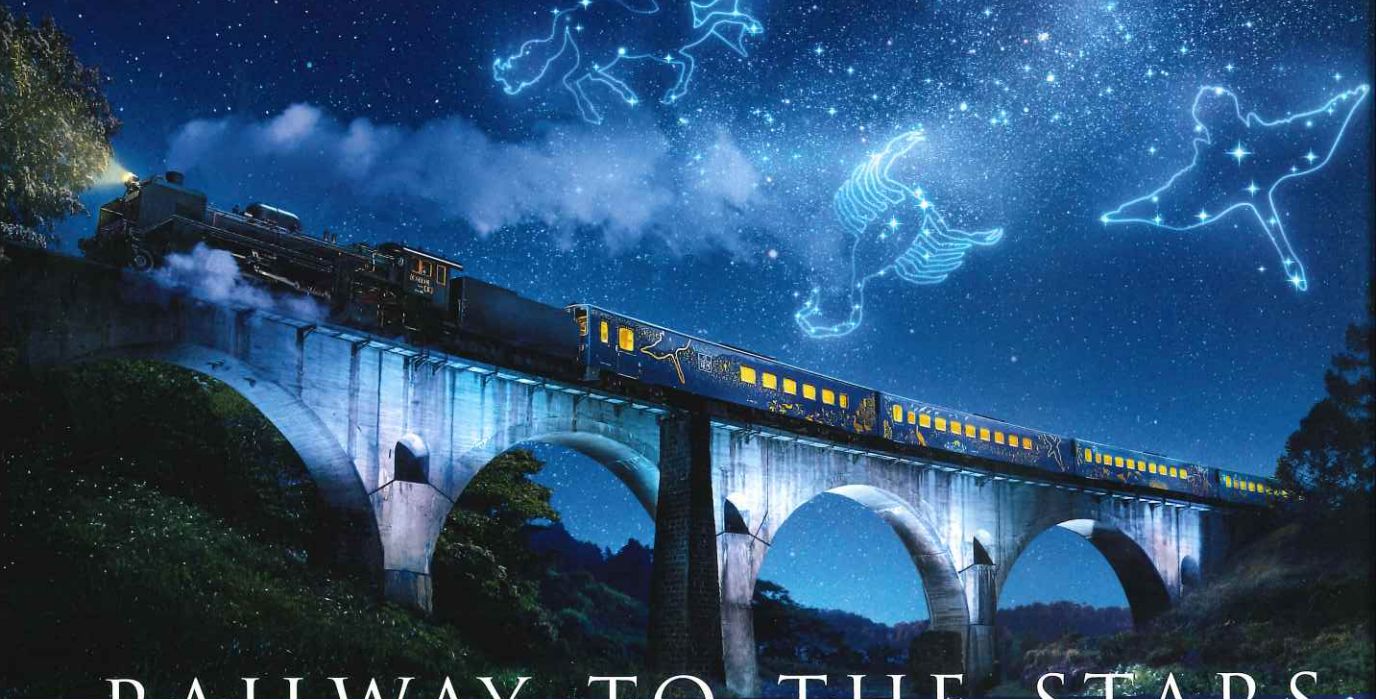
宮沢賢治 RAILWAY TO THE STARS

2021年 8月21日▶12月

運転日カレンダーは9月までの情報となります。  
10月以降の運転日は決まり次第 HPでお知らせし



# SL 銀河



RAILWAY TO THE STARS

賢治が  
描いた  
夢の中へ、  
旅しよう。