

# 消防年報

平成 27 年度版



---

遠野市消防本部

# 遠野消防早見ガイド

## 管内の概要

(平成 28 年 3 月 31 日現在)



面積 825.62 km<sup>2</sup>  
 人口 28,830 人  
 世帯数 10,845 戸

## 総務

(平成 28 年 4 月 1 日現在)



署 所 員数  
 消防本部 1  
 消防署 1  
 出張所 1



定数 53 人  
 実数 51 人

消防団員数



定数 935 人  
 実数 915 人

## 施設

(平成 28 年 3 月 31 日現在)



防火対象物

1,156 件



危険物施設

製造所 1 件  
 貯蔵所 141 件  
 取扱所 36 件

## 警防

(平成 27 年 1 月 1 日～12 月 31 日)

火災件数 16 件



建物火災 9 件  
 林野火災 0 件  
 車両火災 2 件  
 その他 5 件

救急件数 1,192 件



急病 756 件  
 一般負傷 133 件  
 交通事故 73 件  
 その他 230 件

救助件数 20 件



交通事故 12 件  
 水難事故 0 件  
 建築物事故 0 件  
 その他 8 件

## 車両

(平成 28 年 4 月 1 日現在)



緊急車両

タンク車 1  
 ポンプ車 3  
 救助工作車 1  
 救急車 3

指揮車 3  
 資機材搬送車 1  
 広報車 3

消防団車両

ポンプ車 15  
 積載車 53  
 広報車 1

# は じ め に

この消防年報は、平成27年度(2015年)中の活動概況等を収録したものです。広く消防・防災情報として住民の皆さんに提供することで、現況と課題を御理解いただくとともに、その推進について御協力をいただければ幸いです。

平成 28 年 7 月

遠野市消防本部

# 目 次

概要		
1	遠野市のあらまし	1
2	世帯数及び人口の推移	2
3	消防の沿革	3
4	遠野市消防本部・署所所在地	9
総務		
1	遠野市消防本部組織図	13
2	平成27年度中の主な行事	14
3	遠野市の決算状況	17
4	消防予算と世帯当たり及び人口1人当たりの消防予算	18
5	階級別・年齢別職員数	19
6	在職年数別消防職員数	19
7	平成27年度職員の研修・資格取得状況	20
8	遠野市総合防災センター見学者数	21
予防		
1	建築同意	25
2	消防用設備等の規制	26
3	住宅用火災警報器	30
4	防火団体等の現況	31
5	危険物規制	33
6	産業保安規制	34
警防		
1	平成27年の火災概況	39
2	救急業務の現況	46
3	救助業務の現況	54
4	管内の気象状況	58
消防団		
1	遠野市消防団組織及び分団配置図	65
2	階級別定員数	66
3	年齢別・階級別団員数	66
4	勤続年数別団員数	67
5	年別消防団員数	67
6	遠野市特別職の職員で非常勤のもの報酬及び費用弁償に関する条例	68
7	消防団協力事業所一覧	68
施設		
1	消防水利	73
2	消防本部車両配備状況	73
3	ヘリコプター離着陸場	74
4	消防防災通信施設状況	75
5	災害時要援護者通報関係システム	76
6	遠野市消防団車両配備状況	77
防災		
1	災害対策本部・警戒本部の設置状況	81
2	避難場所	83
3	防災資機材倉庫	93
4	自主防災組織	97
5	防災教育	100

# 遠野市のあらし

## 1 遠野市の概況

本県を縦断する北上高地の中南部に位置し、内陸と沿岸を結ぶ交通と産業の結節点の要所にあり、標高1,917mの早池峰山を最高峰に、標高300m～700mの高原群が周囲を囲み、市域の中央部の遠野盆地に中心市街地を形成しています。

冷涼な気候と豊かな自然環境を生かした農林畜産業を基幹産業とし、米を中心に、野菜やホップ、葉たばこなどの農産物と畜産を組み合わせた複合経営がされており、日本一の乗用馬生産地として知られています。

四季が織り成す豊かで美しい広大な自然は、日本の原風景として全国の多くの人々に親しまれ、『遠野物語』に代表される歴史と文化を活かした観光・交流人口の拡大に取り組んでいます。

また、平成23年3月11日に発生した東日本大震災において、本市の地理的条件を生かし、官民一体となって取り組んだ後方支援活動は、災害復旧・復興支援における先駆的な取組として「遠野モデル」とも称され、全国、さらには海外からも高い評価と大きな注目を集めています。

## 2 面積及び位置

遠野市の面積 825.62Km<sup>2</sup>  
(東西38.5km・南北38.2km)  
遠野市の位置 東端(東経 141° 44' 59")  
西端(東経 141° 18' 12")  
南端(北緯 39° 11' 21")  
北端(北緯 39° 33' 21")

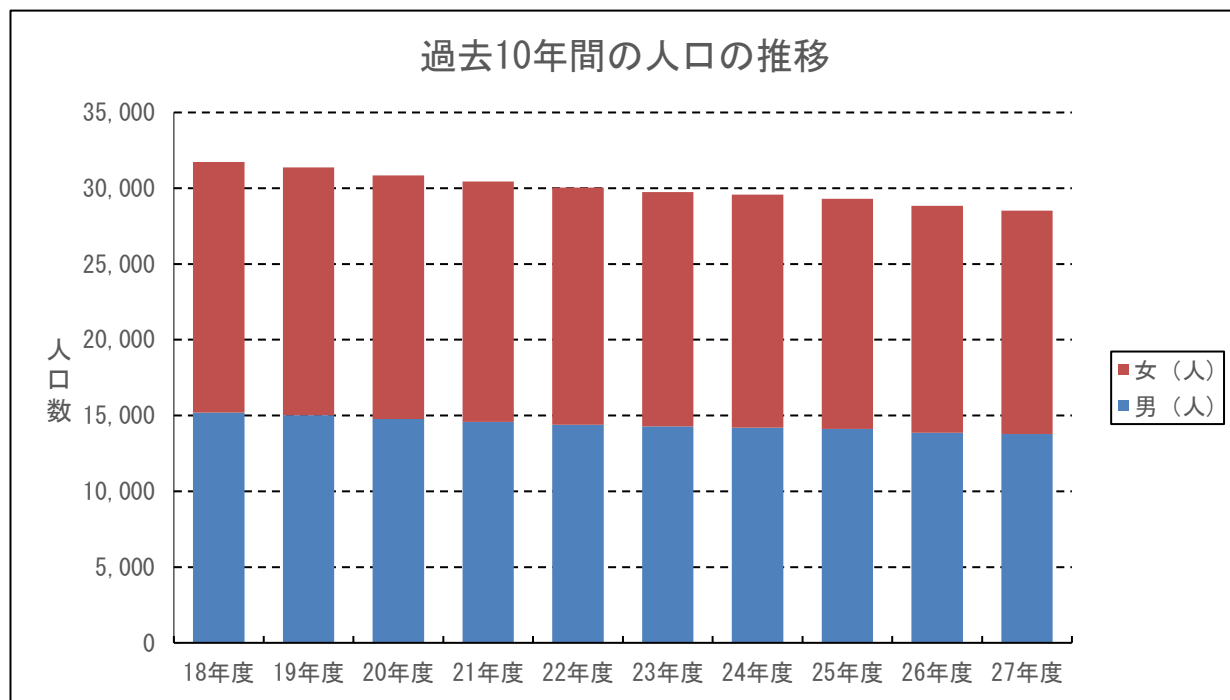
## 3 主要な交通路

JR釜石線  
(花巻市→**遠野市**→釜石市)  
国道107号  
(大船渡市→**遠野市**→由利本荘市)  
国道283号  
(釜石市→**遠野市**→花巻市)  
国道340号  
(陸前高田市→**遠野市**→八戸市)  
国道396号  
(**遠野市**→盛岡市)  
東北横断自動車道釜石秋田線  
(釜石市→**遠野市**→秋田市)

## 世帯数及び人口の推移

各年3月31日現在

	世帯数(戸)	総人口(人)	男(人)	女(人)	1km <sup>2</sup> 当たりの人口(人)
平成18年度	10,734	31,734	15,191	16,543	38.43
平成19年度	10,730	31,371	15,028	16,343	38.00
平成20年度	10,706	30,854	14,775	16,079	37.37
平成21年度	10,673	30,455	14,576	15,879	36.89
平成22年度	10,668	30,035	14,392	15,643	36.38
平成23年度	10,705	29,746	14,282	15,464	36.03
平成24年度	10,795	29,587	14,209	15,378	35.84
平成25年度	10,875	29,310	14,107	15,203	35.50
平成26年度	10,845	28,830	13,863	14,967	34.92
平成27年度	10,886	28,529	13,779	14,750	34.55



## 消 防 の 沿 革

昭和31年	11月	遠野市消防本部設置 初代消防長に瀬川長悦（事務取扱）が就任 水槽付消防ポンプ自動車 1 台を配置 職員 5 名配置
昭和34年	4月	遠野市消防署を設置 電話 119 番受付開始 職員 6 名配置
	7月	第 2 代消防長に市長村上順弥が就任
	11月	ジープ級消防ポンプ自動車 1 台を消防署に配置
昭和35年	4月	職員 2 名増員
昭和36年	2月	消防本部（消防署）庁舎落成 望楼（25m）新設
	4月	職員 2 名増員
昭和37年	4月	職員 1 名増員
昭和40年	2月	化学水槽付消防ポンプ自動車を消防署に配置
	4月	職員 2 名増員
	12月	消防ポンプ自動車 1 台を消防署に配置
昭和41年	10月	消防無線基地局、移動無線局各 1 基を設置
昭和42年	3月	第 3 代消防長に市長工藤千蔵（事務取扱）が就任
	4月	職員 2 名増員
	7月	岩手県総合防災訓練を実施（本市会場）
昭和43年	4月	職員 4 名増員
	6月	消防ポンプ自動車を消防署に配置（日本損害保険協会寄贈）
昭和44年	2月	消防ポンプ自動車を消防署に配置
	4月	職員 2 名増員
	10月	第 4 代消防長に堀切重五郎が就任
	12月	救急車 1 台購入 消防無線移動局 1 基新設 職員 23 名に増員
昭和45年	1月	救急業務開始
	5月	消防本部指令車を更新
	11月	消防無線移動局 1 基増設
昭和46年	6月	遠野地区消防事務組合庁舎建築工事着工（敷地面積 1,897 m <sup>2</sup> ）
昭和47年	2月	遠野地区消防事務組合庁舎完成（庁舎面積 757.58 m <sup>2</sup> ）
昭和48年	2月	消防ポンプ自動車 1 台購入
	4月	遠野地区消防事務組合発足（1 消防本部・1 消防署・1 分署） 管理者に遠野市長工藤千蔵、消防長に堀切重五郎が就任 消防職員 36 名（新採用 11 名）
	6月	宮守分署に救急自動車（2B 型）を配置

	7月	遠野消防署宮守分署庁舎建築工事着工（敷地面積 550.00 m <sup>2</sup> ）
	8月	職員 2 名増員（消防職員 38 名）
	11月	遠野消防署宮守分署庁舎完成（庁舎面積 211.90 m <sup>2</sup> ）
	12月	宮守分署業務開始 職員 9 名・消防ポンプ自動車 1 台・救急自動車（2B 型） 無線基地局 1 基・移動局 2 基
昭和49年	3月	職員定数条例を 38 名とする（消防吏員 36 外）
	4月	職員 4 名増員（消防職員 42 名）
昭和50年	3月	消防本部 2 課 4 係に改組 総務課（庶務係・経理係） 消防課（予防係・警防係）
	4月	第 2 代消防長に市長工藤千蔵（消防長事務取扱）が就任 職員 1 名増員（消防職員 43 名）
	9月	遠野消防署に救急自動車（2B 型）を更新配置
	10月	第 3 代消防長に瀬川権太郎が就任
昭和51年	9月	消防本部に広報車を配置（日本防火協会寄贈）
昭和52年	4月	職員 1 名増員（消防職員 44 名）
昭和53年	10月	消防本部に防火広報車を配置（日本防火協会寄贈）
昭和54年	3月	職員定数条例を 42 名とする（消防吏員 41 外）
	4月	職員 4 名採用
	10月	職員定数条例を 44 名とする（消防吏員 43 外）
昭和55年	4月	第 4 代消防長に三嶋敏明が就任 職員 3 名採用
	8月	消防本部に司令車を更新配置
	12月	岩手県防災行政無線完成、消防本部に端末局設置 職員定数条例を 46 名とする（消防吏員 45 外）
昭和56年	4月	第 5 代消防長に遠野市助役及川増雄（消防長事務取扱）が就任 職員 2 名採用
昭和57年	4月	第 2 代管理者に遠野市長小原正巳が就任 職員 2 名採用
	7月	第 6 代消防長（消防長心得）に菊池 信が就任
	8月	遠野消防署に水槽付消防ポンプ自動車（Ⅱ 型）を更新配置
昭和58年	8月	第 7 代消防長に遠野市助役梅田収得（消防長事務取扱）が就任 宮守分署に救急車（2B 型）を更新配置
昭和59年	4月	第 8 代消防長に菊池 勉が就任
	7月	職員 3 名採用
	8月	消防本部に広報車を更新配置
昭和60年	9月	消防本部に査察広報車を更新配置
昭和61年	3月	遠野消防署に救急車（2B 型）を更新配置
	6月	第 9 代消防長に千葉富三が就任
昭和61年	9月	遠野消防署に消防ポンプ自動車 1 台（BD-Ⅰ 型）を更新配置
昭和63年	3月	遠野地区消防事務組合本部設置 15 周年記念式典
	4月	当直勤務 3 部制を実施



平成元年	11月	自治体消防制度 40 周年記念誌 遠野郷消防総監「絆」発行
	4月	第 10 代消防長に山蔭敬二が就任 消防緊急情報システム（同報系）、災害弱者緊急通報システム設置 職員 1 名採用
平成 2 年	4月	職員 1 名採用（消防職員 45 名）
平成 3 年	4月	第 11 代消防長に佐々木一彦が就任 職員 1 名採用（消防職員 45 名） 消防本部に消防次長職を設置
	6月	消防本部の防火広報車を更新配置
平成 4 年	11月	遠野消防署の査察広報車を更新配置
	12月	宮守分署に消防ポンプ自動車（CD-I 型）を更新配置
	3月	消防指揮車を配置
	4月	第 12 代消防長に佐々木光一が就任 職員 1 名採用（消防職員 45 名）
	6月	職員定数条例を 47 人とする。 （消防吏員 46 人・消防吏員以外の消防職員 1 人）
	平成 5 年	2月
平成 6 年	4月	職員 1 名増員（職員 2 名採用・消防職員 47 名）
	9月	消防本部災害活動組織を明確化し災害時の体制を強化
	10月	職員定数条例を 48 人とする （消防吏員 47 人・消防吏員以外の消防職員 1 人） （財）日本消防協会より山間地仕様救急車受納、宮守分署に配置
	11月	患者監視装置を救急車（宮守）に搭載（救急業務高度化推進）
	12月	消防署に消防無線車（現場指揮隊）を配置
	4月	第 3 代管理者に遠野市長菊池 正が就任 第 13 代消防長遠野市助役中居健雄（消防長事務取扱）が就任 職員 1 名増員（職員 1 名採用・消防職員 48 名）
平成 7 年	5月	救急救命士資格取得 1 名
	7月	職員定数条例を 49 人とする。 （消防吏員 47 人・消防吏員以外の消防職員 1 人）
	8月	消防本部に災害時現場指揮所 多数傷病者の収容を目的としたエアーテントを配備
	9月	遠野消防署に消防ポンプ自動車 1 台（CD-I 型）を更新配置
	10月	消防本部に指揮支援用司令広報車を配置
	3月	応急救護処置普及資器材を整備し、住民の救急指導の促進 自動心マッサージ機等を装備し、応急処置 9 項目の完全実施を図る
平成 8 年	4月	第 14 代消防長に田代春男が就任 職員 1 名増員（職員 3 名採用・消防職員 49 名）
	5月	救急救命士資格取得 1 名
	9月	平成 7 年度岩手県総合防災訓練（会場：遠野市）
	10月	緊急消防援助隊組織に編入（消火部隊）
	4月	遠野消防署に高規格救急車を配置・救急救命士による高度救急隊運用開始

	5月	救急救命士資格取得1名
	9月	宮守分署一部改築工事完了
	10月	職員定数条例を51人とする。 (消防吏員50人・消防吏員以外の消防職員1人)
平成9年	4月	平成8年遠野市総合防災訓練 職員1名増員(職員1名採用・宮守村派遣職員1名任用・消防職員50人)
	9月	職員定数条例を52人とする。 (消防吏員51人・消防吏員以外の消防職員1人)
平成10年	1月	救助工作車(Ⅱ型)を導入
	4月	職員2名増員(職員2名採用・消防職員52名) 遠野消防署に救助工作車を配備、運用開始 岩手県防災航空隊へ職員1名派遣
	6月	自治体消防制度50周年記念誌「愛郷」発行
	10月	職員定数条例を53人とする。 (消防吏員52人・消防吏員以外の消防職員1人)
平成11年	3月	宮守分署に指揮広報車を配置
	4月	第15代消防長に菊池 年が就任 職員1名増員(職員1名採用・消防職員53名)
平成11年	5月	救急救命士資格取得1名
	6月	災害弱者緊急通報システムセンター装置更新
	10月	遠野消防署に水槽付消防ポンプ自動車(Ⅱ型)を更新配置
平成12年	4月	消防本部2課5係 遠野消防署3係に改組 総務課(庶務係・消防係) 消防課(警防係・予防係・保安指導係) 遠野消防署(警防係・予防係・救急救助係) 職員1名採用
	5月	救急救命士資格取得1名
平成13年	3月	宮守分署に高規格救急車を配置・運用開始
	4月	第16代消防長に白金久四郎が就任
	5月	救急救命士資格取得1名
平成14年	1月	平成13年度1.17合同防災訓練(会場:遠野市)
	4月	第4代管理者に遠野市長本田敏秋が就任 第17代消防長に松本武則(消防長心得)が就任 職員1名採用
平成15年	2月	遠野消防署に消防ポンプ自動車(CD-I型)を更新配置
	4月	第18代消防長に照井公一が就任 職員2名採用 遠野市の機構改革に合わせて消防本部総務課庶務係を総務係に改め、 消防課保安指導係を廃止する 遠野地区消防事務組合発足30周年
	7月	遠野地区消防事務組合発足30周年記念式典
平成16年	3月	遠野消防署に非常用救急車を更新し高規格救急車を配置

	4月	職員1名採用
	11月	遠野消防署に査察広報車を更新配置 救急救命士資格取得1名
平成17年	3月	遠野消防署に消防ポンプ自動車(CD-I型)を更新配置
	4月	第19代消防長に菊池長一郎が就任 職員1名採用
	8月	第34回全国消防救助技術大会ロープ登はんの部出場(消防副士長 齋藤武男)
	9月	消防事務組合解散
平成17年	10月	遠野市と宮守村が合併し遠野市となる。 遠野市消防本部発足(1消防本部、1消防署、1出張所) 消防総務課2係(総務係・防災係) 保安施設課2係(保安情報係・施設管理係) 遠野消防署3係(予防係・警防係・消防団係)
	11月	遠野市消防団が遠野市遠野消防団、宮守村消防団が遠野市宮守消防団となる 携帯電話119番直接受信方式運用開始
平成18年	4月	岩手県から産業保安に関することの権限を委譲される。
	5月	救急救命士資格取得1名
	6月	国民保護法に関する遠野市条例が制定される。
	12月	第1回遠野市国民保護協議会
平成19年	3月	仙人峠道路供用開始に伴う3消防本部合同防災訓練 遠野市遠野消防団・宮守消防団団旗返納式
	4月	第2代消防長に菊池 守が就任 職員1名採用
平成19年	4月	消防本部内に遠野市防災センター整備室が設置される。 岩手県防災航空隊に職員1名派遣 遠野市遠野消防団、遠野市宮守消防団が統合し遠野市消防団となる。 遠野市消防団第1代団長に細川 巖が就任
	6月	遠野市消防団結団式
	8月	第37回全国消防救助技術大会ロープ応用登はんの部出場 (消防副士長 菊池丈文、消防士 菊池伸行)
	9月	岩手県総合防災訓練(主会場:遠野市)
	11月	三陸地域地震災害後方支援拠点施設整備推進協議会が設立される。
平成20年	1月	宮守出張所に消防ポンプ自動車(CD-I型)を更新配置
	3月	遠野消防署に防火広報車を更新配置
	4月	職員2名採用
	5月	救急救命士資格取得1名
平成21年	4月	第3代消防長に奥寺啓蔵が就任 職員3名採用(うち救急救命士資格取得者1名)
	5月	救急救命士資格取得1名
平成22年	1月	遠野市消防団機能別分団市役所班を発足
	4月	職員4名採用

平成23年	4月	岩手県消防学校教官として職員1名派遣 遠野市消防本部庁舎建築工事着工（敷地面積 12,96404m <sup>2</sup> ） 職員1名採用
	5月	救急救命士資格取得2名 第4代消防長に千葉一見が就任 第2代遠野市消防団長に井手 純が就任
平成24年	10月	高規格救急車を更新配置
	3月	遠野市消防本部庁舎完成 （床面積：庁舎棟2,264.74m <sup>2</sup> 、訓練棟A605.88m <sup>2</sup> 、訓練棟B317.65m <sup>2</sup> ）
平成25年	4月	職員2名採用
	5月	救急救命士資格取得1名
	7月	遠野市総合防災センター落成式
	11月	遠野消防署に指揮車を更新配置
	4月	第5代消防長に谷地孝敏が就任 職員4名採用 岩手県防災航空隊に職員1名派遣
平成26年	5月	救急救命士資格取得1名
	8月	第42回全国消防救助技術大会はしご登はんの部出場（消防士 堀切翔人）
	3月	旧消防庁舎跡地に新張地区コミュニティ消防センターが落成 遠野市防災基本条例制定 救急救命士資格取得1名
	4月	職員4名採用
	9月	救命士追加講習受講4名（血糖測定、ブドウ糖投与等）
	11月	救命士追加講習受講3名（ビデオ硬性挿管用喉頭鏡）
	12月	救命士追加講習受講2名（ビデオ硬性挿管用喉頭鏡） 日本消防協会から消防団車両が寄贈される
平成27年	3月	敷地内に遠野市後方支援資料館が開所 消防救急デジタル無線システム運用開始 救急救命士資格取得1名
	4月	第6代消防長に小時田光行が就任 第3代遠野市消防団長に松田克之が就任 職員男性2名、女性2名採用（うち救急救命士資格取得者1名）
	8月	第44回全国消防救助技術大会ロープ応用登はんの部出場 （消防士 山口裕毅、消防士 佐藤貴幸）
	10月	救命士追加講習受講4名（血糖測定、ブドウ糖投与等） 救命士追加講習受講3名（ビデオ硬性挿管用喉頭鏡）
平成28年	11月	救命士追加講習受講3名（ビデオ硬性挿管用喉頭鏡）
	1月	株式会社オノデラサインから車両が寄贈される
	3月	救急救命士資格取得1名

**遠野市消防本部・署所所在地**



遠野市総合防災センター  
 遠野市消防本部・遠野消防署  
 〒028-0501 遠野市青笹町糠前 10-46  
 TEL 0198 (62) 2119  
 FAX 0198 (62) 2271



宮守出張所  
 〒028-0304 遠野市宮守町下宮守 29-73-1  
 TEL 0198 (62) 2119 ※消防本部から転送します。  
 FAX 0198 (67) 2037







# 総務

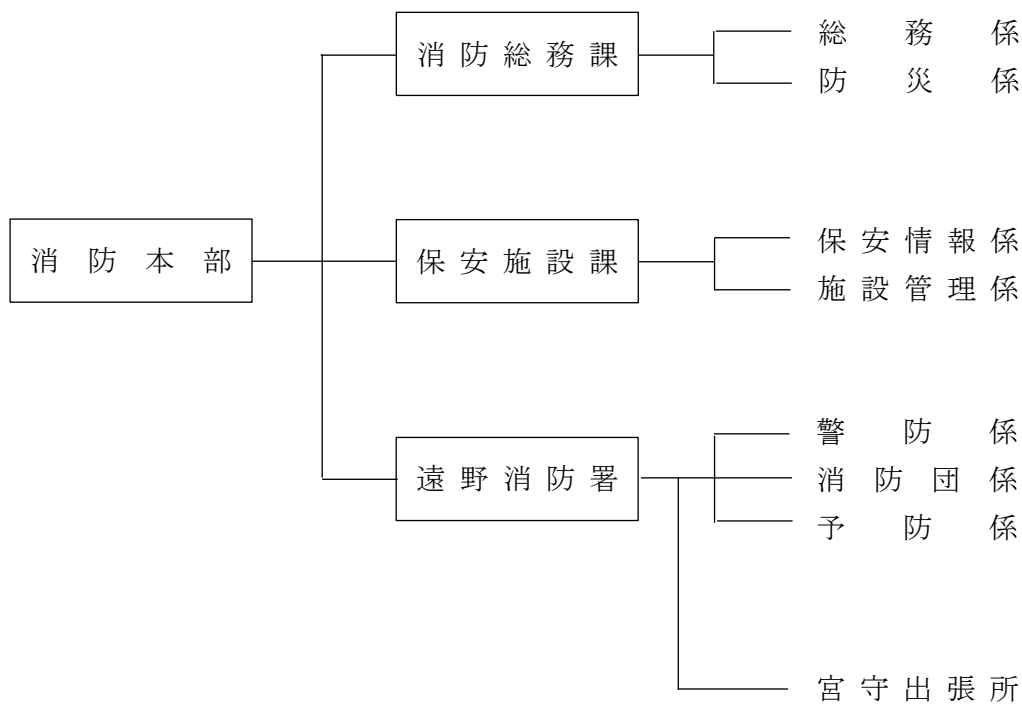


遠野市総合防災センター展示コーナー





1 遠野市消防本部組織図



## 2 平成27年度中の主な行事・研修等

年月	日	行事・研修等	場所等
27年			
4月	1日	辞令交付式	市総合防災センター
	6日	第61期消防職員初任科教育入校式	岩手県消防学校
	14日	岩手県消防長会 釜石遠野地区支部常任理事会	盛岡市 釜石消防本部
	17日	消防防災主幹課長会議	盛岡市
	19日	平成27年度岩手県消防婦人消防連絡協議会総会	盛岡市
	22日	消防団幹部会議	市総合防災センター
	23日	全国消防長会東北支部消防長会 北上川上流水防連絡会	市総合防災センター 河川国道事務所
	24日	遠野釜石地区支部評議員会 宮守町支援調整会議 自主防災組織各町代表者会議	釜石市 宮守総合支所 市総合防災センター
	27日	消防団本部長研修会	市総合防災センター
	28日	岩手県防災教育研修会	盛岡市
5月	1日	災害対策本部員災害訓練	市総合防災センター
	8日	遠野市防火委員会総会	市総合防災センター
	14日	幼年消防クラブ総会	市役所西館
	15日	防火管理者協議会理事会総会	りんどう
	20日	婦人消防協力隊幹部会議	市総合防災センター
	22日	岩手県消防署長会	盛岡市
	24日	北上川上流総合水防演習	盛岡市
	25日	遠野市自主防災組織連絡会総会	市総合防災センター
	26日	産業保安事務担当者会議	岩手県庁
	28日	岩手県消防学校校友会総会	岩手県消防学校
6月	9日	第23回岩手県危険物安全推進大会 遠野市少年消防クラブ育成会総会	盛岡市 土淵小学校
	12日	北上川水系水質汚濁対策連絡協議会委員会	一関市
	13日	平成27年度早池峰山遭難救助訓練	早池峰山小田越
	19日	沿岸・中部消防救助技術錬成会	市総合防災センター
	23日	宮守町支援調整会議	宮守総合支所
	24日	遠野市危険物安全協会理事会総会	市総合防災センター

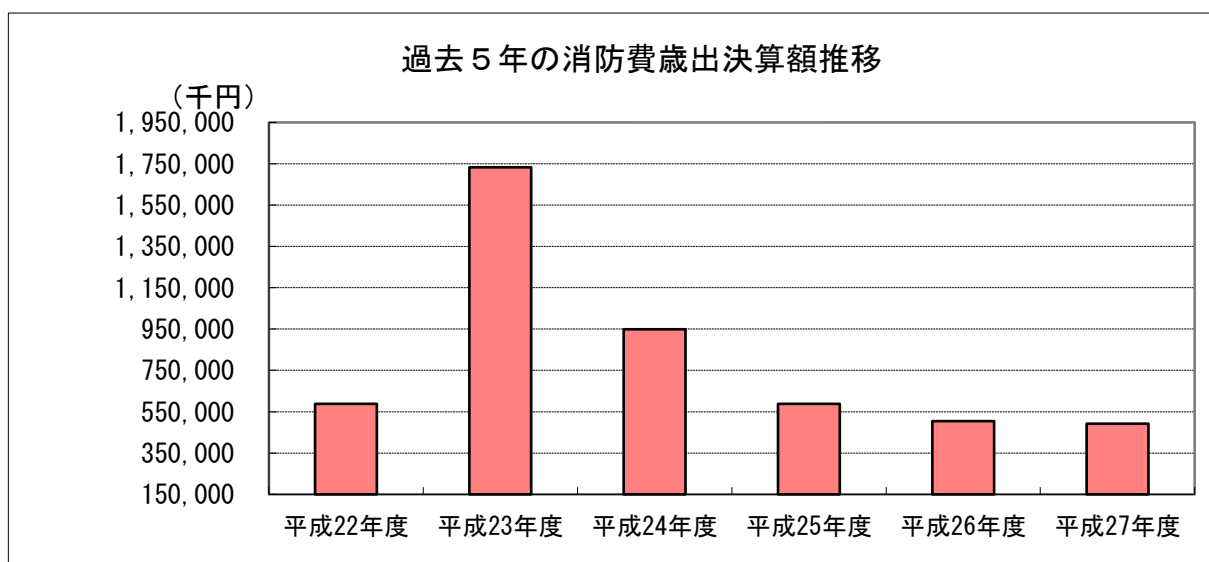
年月	日	行事・研修等	場所等
27年			
7月	1日	管理者級能力開発講座	岩手県自治会館
	2日	防災啓発研修講演会（～3日）	日本消防会館
	3日	第39回消防救助技術岩手県大会	岩手県消防学校
	7日	管理者級能力開発講座（～8日）	岩手県自治会館
	13日	消防職員初任教育学生現地研修（～17日）	市総合防災センター
		玉掛け技能講習（14日・16日）	労働基準協会花巻支部
	14日	消防職員幹部教育上級幹部科（～17日）	岩手県消防学校
	17日	消防職員研修	市総合防災センター
	31日	チャレンジ防災スクールTON02015	市総合防災センター
8月	4日	玉掛け技能講習（～6日）	労働基準協会花巻支部
	5日	遠野市防災会議	市総合防災センター
	18日	東北支部消防署長研修会（～19日）	宮城県仙台市
	22日	遠野市少年消防クラブ防火野球大会	早瀬川緑地公園
	24日	後方支援資料館感想文審査会	市総合防災センター
	25日	宮守町支援調整会議	宮守総合支所
	29日	第44回全国消防技術大会	兵庫県神戸市
	30日	遠野市総合防災訓練	遠野市内
9月	12日	消防フェア	市総合防災センター
		救急医療週間（～18日）	
	17日	消防用設備取り扱い研修会	市総合防災センター
	18日	平成27年度消防法令違反是正事例研修会	盛岡市
	19日	遠野まつり 遠野北小学校防火みこし参加	遠野市街地
	29日	岩手県消防学校初任教育科卒業式	岩手県消防学校
10月	1日	遠野市合併10周年記念式典	みやもりホール
	6日	岩手県消防長会定例会	北上市
		消防職員専科教育救助科（～11/5）	岩手県消防学校
	8日	婦人消防協力隊幹部会議	市総合防災センター
	9日	防火管理者協議会研修会	釜石市
	15日	警防実務研究会	盛岡市
	16日	気管挿管追加講習（ビデオ硬性挿管用喉頭鏡）	岩手医科大学矢巾キャンパス
	18日	初任消防団員教育訓練	市総合防災センター
	19日	第43回岩手県消防殉職者慰霊祭	盛岡市
		消防学校教育訓練意見交換会	岩手県消防学校
	27日	宮守町支援調整会議	宮守総合支所
	28日	緊急消防援助隊訓練（～29日）	北上市
11月	1日	岩手県消防協会設立100周年記念式典	盛岡市
		遠野市消防団ラッパ隊大府市講演	愛知県大府市
	5日	全国消防長会東北支部消防長研修会	山形県
	6日	平成27年度水質事故対策訓練	紫波町
		三陸国道事務所冬季対応協議会	市総合防災センター
	8日	遠野市婦人消防協力隊幹部研修	大船渡市
	9日	秋の全国火災予防運動（～15日）	
	12日	消防職員幹部教育中級幹部科入校（～20日）	岩手県消防学校
	13日	気管挿管追加講習（ビデオ硬性挿管用喉頭鏡）	岩手医科大学矢巾キャンパス
	18日	平成27年度予防広報講習会（～19日）	青森県
	20日	岩手県精神科救急情報センター地域連携研修会	盛岡市
	24日	岩手県ドクターヘリ事例検証部会	矢巾町
	25日	岩手県消防学校教員体制会議	岩手県消防協会
		救助関係者医療講習	岩手医科大学矢巾キャンパス

年月	日	行事・研修等	場所等
27年			
12月	1日	消防団辞令交付式	市総合防災センター
	2日	JR釜石線営業所事故対応訓練	JR釜石駅
	3日	消防職員幹部教育初級幹部科（～16日）	岩手県消防学校
	5日	東北横断自動車道釜石秋田線（遠野釜石間）開通式典	宮守IC
	6日	平成27年度婦人消防指導者研修会（～7日）	花巻市
	17日	いわて県民計画及び岩手県国土強靱化地域計画地域説明会	奥州地区合同庁舎
	21日	婦人消防協力隊幹部会議	市総合防災センター
	22日	宮守町支援調整会議	宮守総合支所
	28日	仕事納め	市総合防災センター
28年			
1月	4日	仕事始め 遠野市職員表彰規定に基づく勤続功労者表彰	市総合防災センター 市役所とびあ庁舎
	10日	消防出初式	市内
	12日	消防職員専科教育救急科（～3/4）	岩手県消防学校
	19日	災害医療従事者EMIS研修	県立中部病院
	21日	車両寄附採納式 岩手県防災保安協会開催講演会	市総合防災センター 盛岡市
	24日	第62回文化財防火デー消防訓練	山谷観音
	25日	平成27年度モデル事業所消防訓練研修会 岩手県防災ヘリコプター運用事例研修会	ホテル鍋城 花巻市交流会館
	29日	救急救命東京研修所第49期研修生同乗実習（～30日）	市総合防災センター
	31日	応急手当普及員研修	市総合防災センター
2月	1日	救急救命東京研修所第49期研修生臨床実習	岩手医科大学付属病院
	7日	応急手当普及員研修	市総合防災センター
	8日	婦人消防協力隊幹部会議	市総合防災センター
	9日	岩手県救急業務高度化推進協議会	盛岡市
	10日	第39回岩手県消防職員意見発表会 岩手県消防長会定例会	盛岡医師会館 盛岡市
	12日	遠野市危険物安全協会理事会	市総合防災センター
	14日	応急手当普及員研修	市総合防災センター
	16日	メンタルヘルス面談	市総合防災センター
	19日	岩手県消防署長会 「みんなの防災手帳」使い方講座	盛岡市 江刺総合支所
	23日	宮守町支援調整会議	宮守総合支所
	24日	遠野地区山火事防止対策推進協議会	合同庁舎
3月	1日	春季全国火災予防運動（～7日）	
	7日	消防団段本部会議・幹部会議	市総合防災センター
	8日	遠野市危険物安全協会研修会	市総合防災センター
	12日	東日本大震災5年後方支援の集い	あえりあ遠野
	13日	婦人消防協力隊総会	市総合防災センター
	14日	救急救命東京研修所第49期生卒業式	救急救命東京研修所

### 3 遠野市の決算状況

(単位：千円)

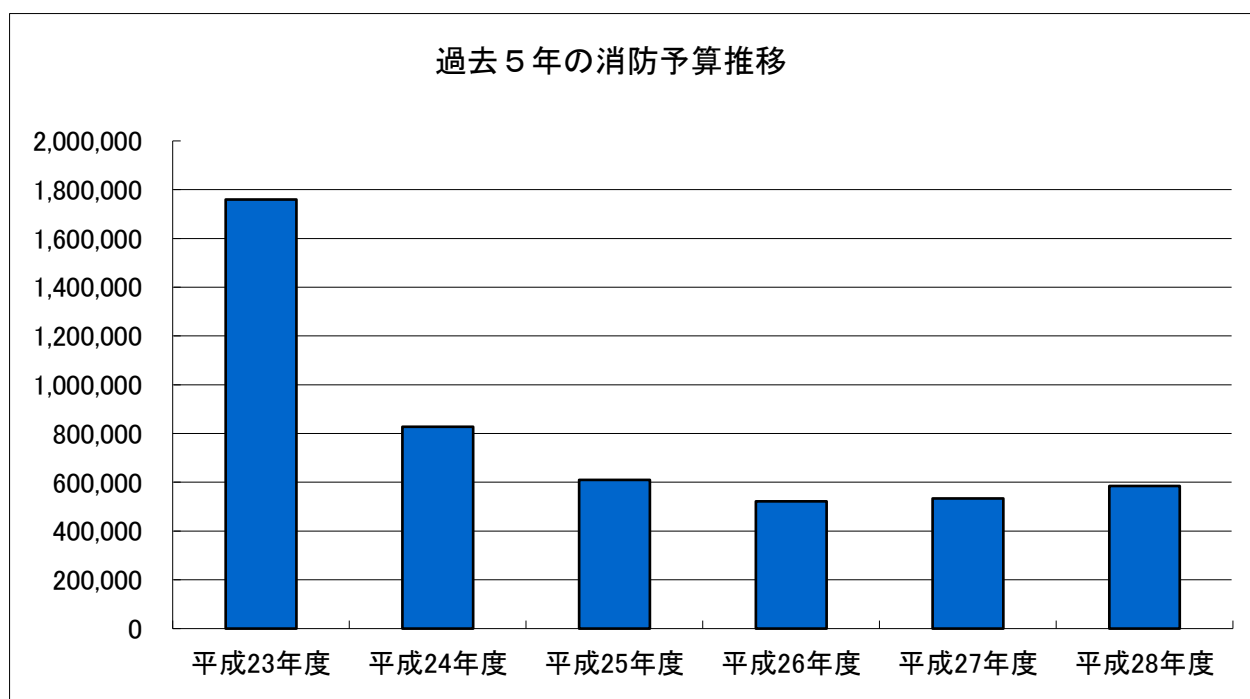
区 分	一般会計歳出決算額		一般会計決算額 と消防費の割合	住民1人あたりの 消防費決算額 (単位：円)	消防費に係る 基準財政需要額
		うち消防費 歳出決算額			
平成22年度	18,516,530	588,293	3.2%	19,587	573,021
平成23年度	20,911,302	1,732,050	8.3%	58,228	547,490
平成24年度	21,583,502	948,453	4.4%	31,885	552,243
平成25年度	18,670,314	587,491	3.1%	19,856	537,376
平成26年度	18,220,583	503,890	2.8%	17,478	569,050
平成27年度	21,478,694	491,385	2.3%	17,224	574,571



#### 4 消防予算と世帯当たり及び人口1人当たりの消防予算

(単位：千円)

区 分	消防予算	住民一人当たり	1世帯当たり	1日当たり
平成23年度	1,759,450	36	103	3,019
平成24年度	827,934	59	165	4,820
平成25年度	609,599	28	77	2,268
平成26年度	521,923	18	48	1,430
平成27年度	533,294	18	49	1,461
平成28年度	585,120	21	54	1,603



階級別・年齢別職員数

平成28年4月1日現在

階級別 年齢別	消防司令長	消防司令	消防司令補	消防士長	消防副士長	消防士	事務吏員	合計
20歳未満						3		3
20歳以上 25歳未満					1	7		8
25歳以上 30歳未満					8	5		13
30歳以上 35歳未満				1	3			4
35歳以上 40歳未満				6				6
40歳以上 45歳未満			3					3
45歳以上 50歳未満			1	1				2
50歳以上 55歳未満			8					8
55歳以上 60歳未満	1	3						4
60歳以上								
人員	1	3	12	8	12	15	0	51

在職年数別消防職員数

平成28年4月1日現在

階級別 在職年数	消防司令長	消防司令	消防司令補	消防士長	消防副士長	消防士	事務吏員	合計
5年未満					1	12		13
5年以上 10年未満					8	3		11
10年以上 15年未満				1	3			4
15年以上 20年未満				4				4
20年以上 25年未満			2	3				5
25年以上 30年未満			4					4
30年以上	1	3	6					10
人員	1	3	12	8	12	15	0	51

7 平成 27 年度職員研修・資格取得状況

区分		研修（実施）期間	受講者数	受講者 総数	
消防 大学 校	幹部科	—	0	1	
	警防科	—	0	2	
	予防科	—	0	2	
	火災調査科	—	0	2	
岩 手 県 消 防 学 校	初任教育	4/ 6 ~ 9/30	4	51	
	幹部教育	初級幹部科	12/ 3 ~ 12/16	1	8
		中級幹部科	11/12 ~ 11/20	1	1
		上級幹部科	7/14 ~ 7/17	1	2
	専科教育	警防科（隔年）	—	0	2
		予防総合科（隔年）	11/26 ~ 12/15	1	3
		火災調査科	10/ 7 ~ 10/22	1	14
		救急科	1/13 ~ 3/ 6	2	35
		救助科	10/ 6 ~ 11/ 5	2	33
		特殊災害科（隔年）	—	0	3
東京救急 研修所他	救急救命士養成課程研修	9/ 2 ~ 3/14	1	17	
岩手 医科 大学等	救急救命士気管挿管実習(30 症例)	7/21 ~ 9/25	1	12	
	救急救命士追加講習 (血糖測定、ブドウ糖投与等)	8/18 ~ 8/21	2	8	
		9/29 ~ 10/ 2	2		
	救急救命士追加講習 (ビデオ硬性挿管用喉頭鏡)	10/13	3	11	
		11/13	3		
協 労 働 基 会 準	玉掛技能講習	7/13 ~ 7/16	1	40	
		8/ 4 ~ 8/ 6	1		
	小型移動式クレーン運転技能講習	9/ 1 ~ 9/ 3	1	32	
	小型車両系建設機械特別教育	—	0	14	
協 無 日 会 線 本	第 1 級陸上特殊無線技士	—	0	2	
そ の 他	大型自動車運転免許	5/26 ~ 9/17	2	29	
	中型自動車運転免許	—	0	10	



## 8 遠野市総合防災センター利用者数

平成28年3月31日現在 単位(人)

年 月	施設見学	防災講話	救急講習	火災予防 訓練	施設利用	利用者数	市 内	県 内	県 外	資料館 来館者
H24年度	3,213	83	721	960	2,622	7,599	6,238	667	712	—
H25年度	1,674	369	397	807	3,306	6,553	4,187	1,551	815	—
H26年度	1,571	507	355	65	4,821	7,319	4,799	1,605	915	378
H27年4月	46	0	0	0	381	427	353	71	3	219
H27年5月	446	0	18	0	511	975	544	35	66	354
H27年6月	304	0	78	0	509	891	470	322	99	437
H27年7月	281	45	39	0	207	572	270	204	98	502
H27年8月	339	0	8	25	224	596	183	291	122	434
H27年9月	389	0	40	0	716	1,145	719	309	117	577
H27年10月	254	0	8	0	127	389	154	112	123	393
H27年11月	139	0	21	0	264	424	56	306	62	297
H27年12月	60	0	8	0	124	192	132	15	45	110
H28年1月	17	0	18	0	35	70	48	5	17	78
H28年2月	81	0	46	0	250	377	213	119	45	144
H28年3月	123	0	8	0	332	463	166	229	68	162
H27年度計	2,479	45	292	25	3,680	6,521	3,308	2,018	865	3,707
合計	8,937	1,004	1,765	1,857	14,429	27,992	18,532	5,841	3,307	4,085





# 予防



産直ともちゃん 消防訓練

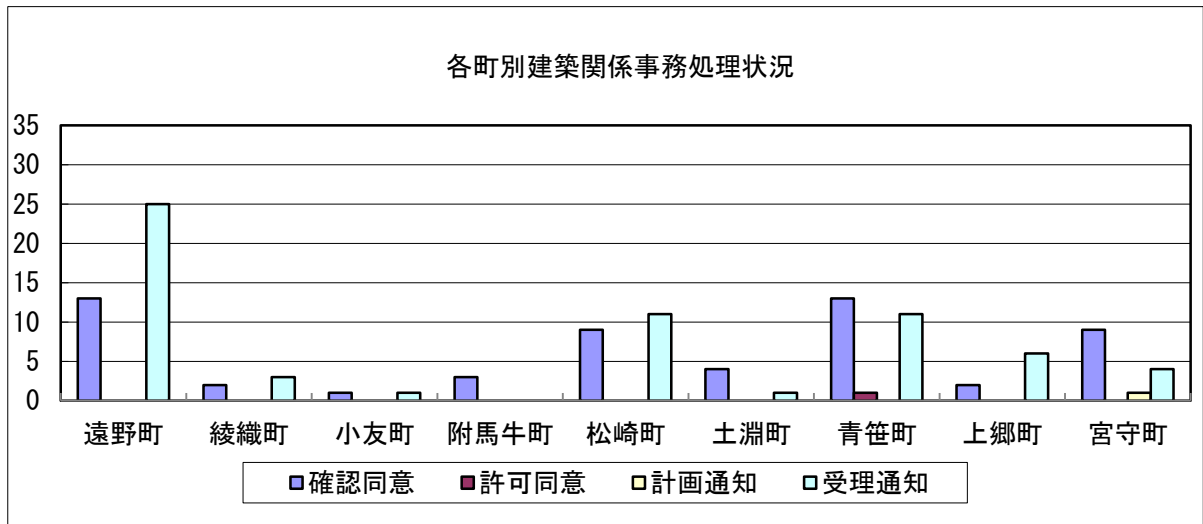


# 1 建築同意

## (1) 各町別建築関係事務処理状況 (平成27年度)

(単位：件)

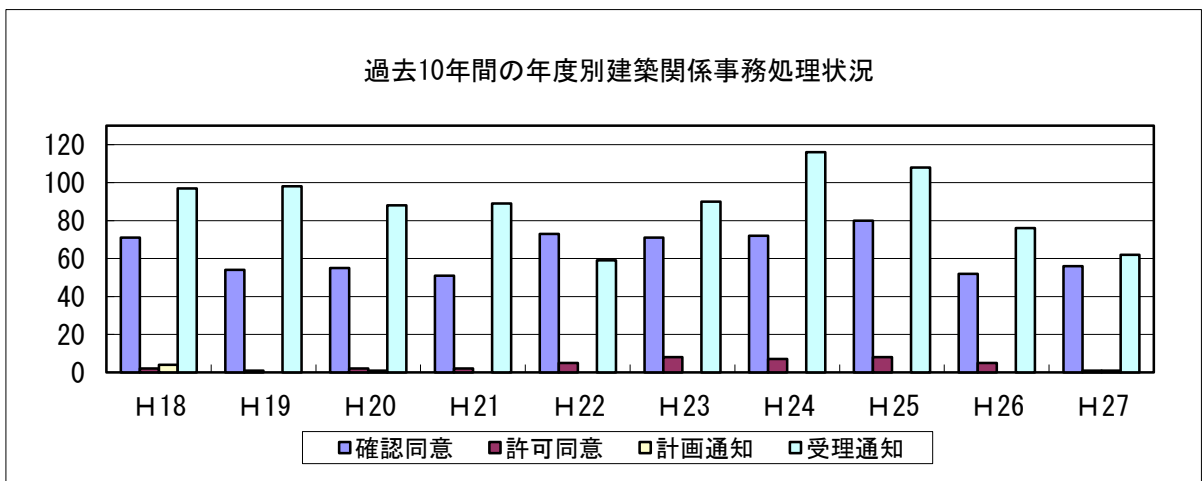
区分	遠野町	綾織町	小友町	附馬牛町	松崎町	土淵町	青笹町	上郷町	宮守町	合計
確認同意	13	2	1	3	9	4	13	2	9	56
許可同意							1			1
計画通知									1	1
受理通知	25	3	1		11	1	11	6	4	62



## (2) 過去10年間の年度別建築関係事務処理状況

(単位：件)

年度	H18	H19	H20	H21	H22	H23	H24	H25	H26	H27
確認同意	71	54	55	51	73	71	72	80	52	56
許可同意	2	1	2	2	5	8	7	8	5	1
計画通知	4		1							1
受理通知	97	98	88	89	59	90	116	108	76	62



## 2 消防用設備等の規制

### (1) 防火対象物数の状況及び査察状況

平成28年3月31日現在

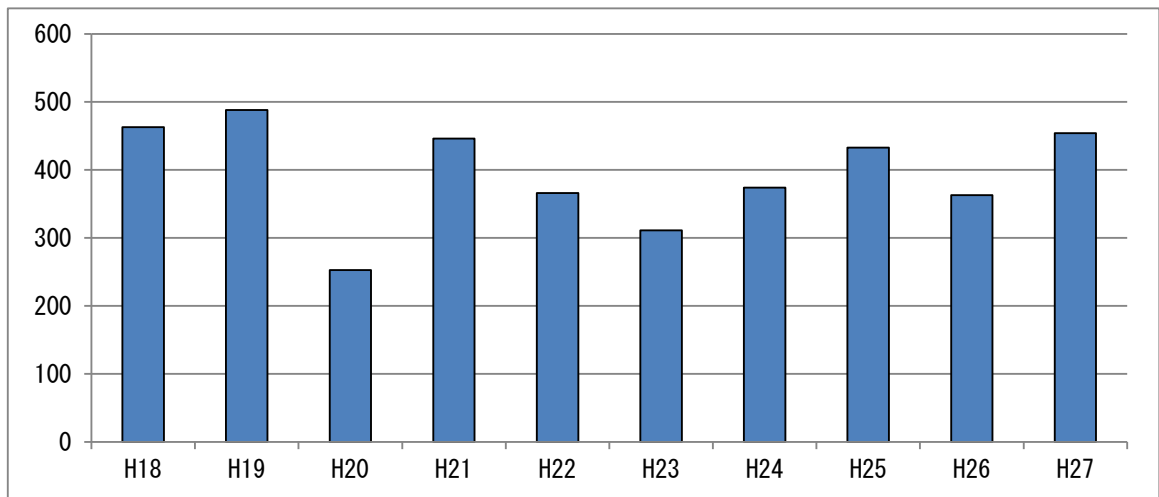
		平成25年度		平成26年度		平成27年度	
		対象物数	査察件数	対象物数	査察件数	対象物数	査察件数
1	イ 劇場・映画館・観覧場	3	1	3	3	3	
	ロ 公会堂・集会場	28	12	28	11	29	14
2	イ キャバレー・ナイトクラブ等						
	ロ 遊技場・ダンスホール	4	2	4	4	5	
	ハ 性風俗関連特殊営業を営む店舗等						
	ニ カラオケボックス等	1		1		1	1
3	イ 待合・料理店等	3	2	3		3	
	ロ 飲食店	30	9	30	13	31	8
4	百貨店・マーケット等	61	17	63	33	63	35
5	イ 旅館・ホテル・宿泊所	27	16	28	18	29	14
	ロ 寄宿舎・共同住宅・下宿	103	2	105	1	105	2
6	イ 病院・診療所・助産所	25	18	26	15	26	8
	ロ 老人ホーム等	12	11	12	12	13	11
	ハ 老人デイサービスセンター等	22	15	24	6	24	18
	ニ 幼稚園・特別支援学校等	1	4	1		1	
7	小・中・高・専・大各学校	64	1	64	5	64	5
8	図書館・博物館・美術館	21		22		22	
9	イ 公衆浴場・蒸気浴場・熱気浴場等						
	ロ イに掲げる以外の公衆浴場	1		1		1	
10	車両の停車場・船舶、航空機の発着場						
11	神社・寺院・教会等	39	7	39	10	39	13
12	イ 工場・作業場	200	30	202	46	203	61
	ロ 映画スタジオ・テレビスタジオ	1		1		1	1
13	イ 自動車車庫・駐車場	20		20		20	1
	ロ 飛行機の格納車庫						
14	倉庫	139	9	140	12	142	12
15	全各号に該当しない事業場	194	21	196	14	198	18
16	イ 特定防火対象物が存在する複合用途	105	50	105	38	105	54
	ロ 特定防火対象物が存在しない複合用途	26	9	26	3	26	2
17	重要文化財等（150㎡以下も含む）	2	2	2	2	2	
18	アーケード（延長50m以上）						
	合 計	1,132	238	1,146	246	1,156	278

(2) 消防用設備等点検結果報告状況

令別表区分		防火対象物	消防用設備等点検結果報告状況			
		施設棟数	平成25年度	平成26年度	平成27年度	
特定 防火 対象 物	1	イ 劇場・映画館・観覧場	3	3	3	3
		ロ 公会堂・集会場	29	25	26	10
	2	イ キャバレー・ナイトクラブ等				
		ロ 遊技場・ダンスホール	5	4	4	5
		ハ 性風俗関連特殊営業を営む店舗等				
		ニ カラオケボックス等	1	1	1	1
	3	イ 待合・料理店等	3	2	1	1
		ロ 飲食店	31	12	13	10
	4	百貨店・マーケット等	63	32	35	35
	5	イ 旅館・ホテル・宿泊所	29	15	18	10
	6	イ 病院・診療所・助産所	26	26	26	19
		ロ 老人ホーム等	12	12	12	12
		ハ 老人デイサービスセンター等	25	24	24	19
		ニ 幼稚園・特別支援学校等	1	1	1	1
	9	イ 公衆浴場・蒸気浴場・熱気浴場等				
	16	イ 特定防火対象物が存在する複合用途	105	52		41
	小 計		333	209	164	167
	非 特定 防火 対象 物	5	ロ 寄宿舍・共同住宅・下宿	105	22	23
7		小・中・高・専・大各学校	64	1	21	3
8		図書館・博物館・美術館	22	16	4	15
9		ロ イに掲げる以外の公衆浴場	1			
10		車両の停車場・船舶、航空機の発着場				
11		神社・寺院・教会	39	7	8	4
12		イ 工場・作業場	203	67	63	54
		ロ 映画スタジオ・テレビスタジオ	1			
13		イ 自動車車庫・駐車場	20	3	4	3
		ロ 飛行機の格納庫				
14		倉庫	142	24	12	18
15		全各号に該当しない事業所	198	51	61	54
16		ロ 特定防火対象物が存在しない複合用途	26	7	1	3
17		重要文化財等(150㎡以下も含む)	2	2	2	2
18		アーケード(延長50m以上)				
小 計		823	200	199	170	
合 計		1,156	409	363	337	

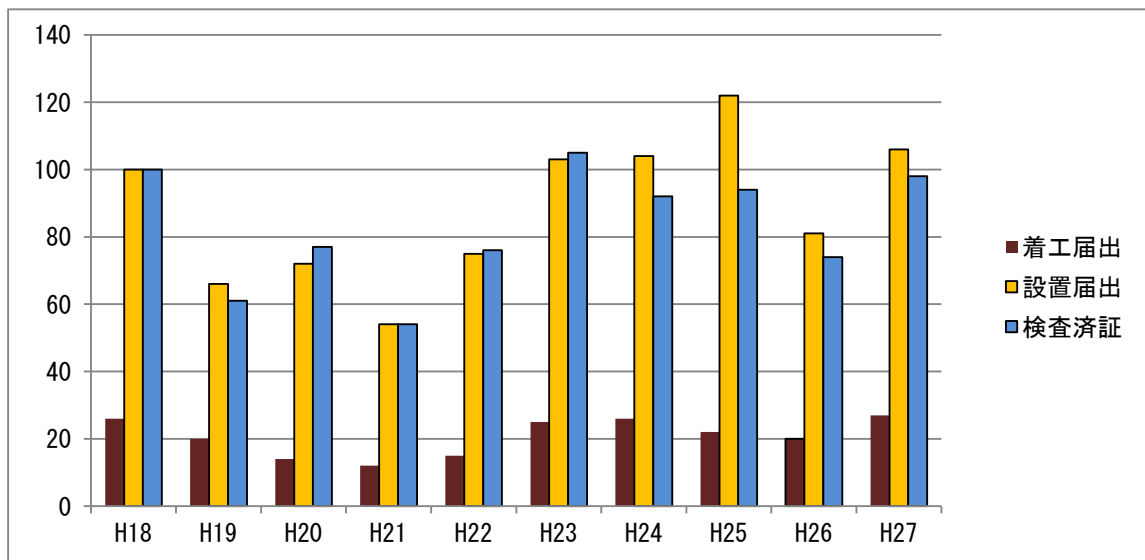
(3) 過去10年間の消防用設備等点検結果報告状況

年度	H18	H19	H20	H21	H22	H23	H24	H25	H26	H27
報告数	463	488	253	446	366	311	374	433	363	454



(4) 過去10年間の消防用設備等の着工・設置と検査済証交付状況

年度	H18	H19	H20	H21	H22	H23	H24	H25	H26	H27
着工届出	26	20	14	12	15	25	26	22	20	27
設置届出	100	66	72	54	75	103	104	122	81	106
検査済証	100	61	77	54	76	105	92	94	74	98





(5) 消防用設備等の設置状況

平成27年度消防用設備等の届出・検査状況

(単位：件)

設 備 種 類		着 工 届	設 置 届	検 査
消 火 設 備	消火器		30	27
	屋内消火栓	1	1	1
	パッケージ型消火設備	2	2	2
	スプリンクラー設備	1	1	1
	ハロゲン化物消火設備			
	粉末消火設備	1	1	1
	屋外消火栓設備			
	二酸化炭素消火設備			
	水噴霧消火設備			
	泡消火設備			
動力消防ポンプ設備		1	1	
警 報 設 備	自動火災報知設備	19	26	22
	ガス漏れ火災警報設備			
	漏電火災警報器		1	1
	消防機関へ通報する設備	2	3	3
	非常警報器具・設備	1	9	9
避 難 設 備	避難器具・避難梯子			
	避難器具・救助袋			
	避難器具・緩降機 他			
	誘導灯・誘導標識		31	30
消 火 活 動 上 必 要 な 施 設	消防用水			
	連結送水管			
	排煙設備			
	連結散水設備			
	非常コンセント設備			
	無線通信補助設備			
合 計		27	106	98

### 3 住宅用火災警報器

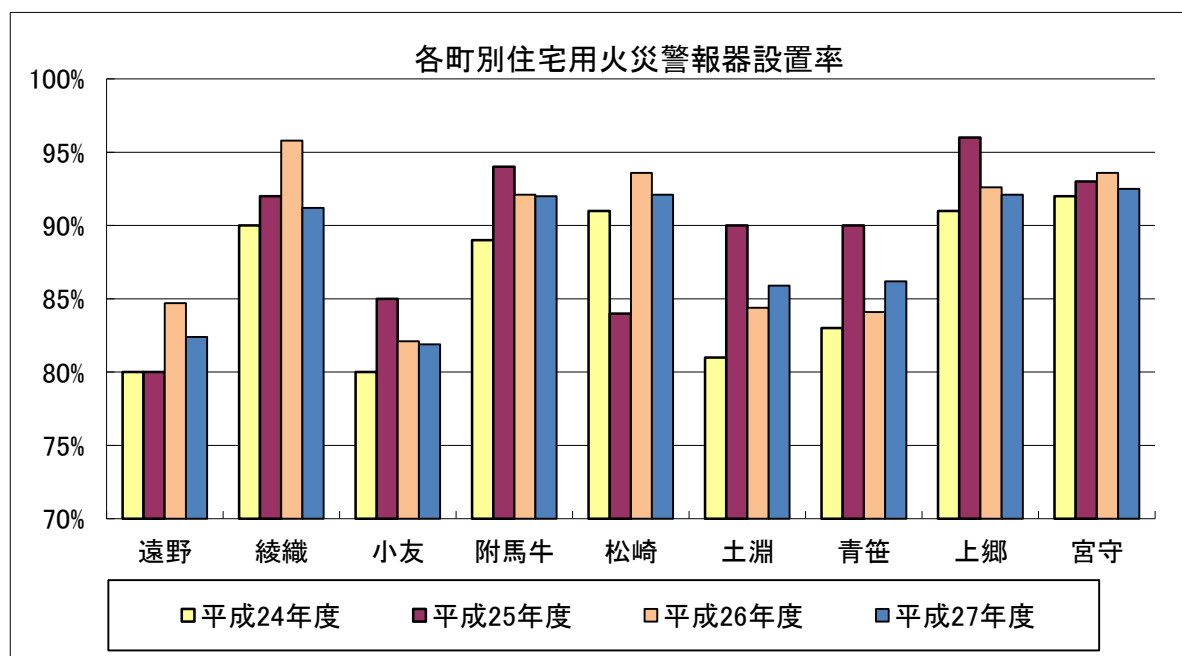
#### (1) 住宅用火災警報器設置状況 各年3月31日現在

年度別	平成24年度	平成25年度	平成26年度	平成27年度
遠野市	86.2%	86.6%	88.9%	87.8%

#### (2) 各町別住宅用火災警報器設置状況

各年3月31日現在

	遠野	綾織	小友	附馬牛	松崎	土淵	青笹	上郷	宮守
平成24年度	80%	90%	80%	89%	91%	81%	83%	91%	92%
平成25年度	80%	92%	85%	94%	84%	90%	90%	96%	93%
平成26年度	85%	96%	82%	92%	94%	84%	84%	93%	94%
平成27年度	82%	91%	82%	92%	92%	86%	86%	92%	93%



#### ※調査方法

- 1 春季・秋季全国火災予防運動期間中に市内全域の世帯を消防団及び婦人消防協力隊の協力により設置調査を実施し、市火災予防条例の設置基準に適合している世帯のみを計上。
- 2 住宅用火災警報器設置届、建築確認申請書等による把握。

#### 4 防火団体等の現況

##### (1) 遠野市婦人消防協力隊

平成28年3月31日現在

所 属	管轄区域	部 数	隊員数(人)	婦人消防協力隊と消防団分団部との比較						
				本部	1部	2部	3部	4部	5部	6部
隊本部			6	○	/	/	/	/	/	/
第4分隊	附馬牛町	2	36	○	○	○				/
第5分隊	松崎町	1	7	○				○		
第6分隊	土淵町	1	10	○					○	/
第7分隊	青笹町	5	138	○	○	○	○	○	○	/
第8分隊	上郷町	1	12	○				○		
第9分隊	宮守町	6	56	○	○	○	○	○	○	○
第10分隊	達曽部	6	68	○	○	○	○	○	○	○
第11分隊	鱒沢	4	41	○	○	○	○	○		/
合 計		26	374							

- ※ 表中の「○」は、婦人消防協力隊が存在する部を表す。
- ※ 表中の空白は、婦人消防協力隊が存在しない部を表す。
- ※ 表中の斜線は、消防団分団部が存在しないことを表す。

##### (2) 遠野市幼年消防クラブ(15組織)

平成28年3月31日現在

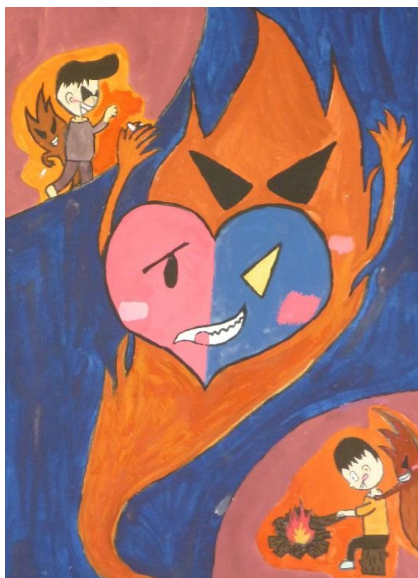
	ク ラ ブ 名	人 数	結 成 年 月 日
1	遠野保育園幼年消防クラブ	42	昭和61年8月1日
2	神明保育園幼年消防クラブ	33	昭和61年8月1日
3	綾織保育園幼年消防クラブ	27	昭和61年8月1日
4	岩滝保育園幼年消防クラブ	13	昭和61年8月1日
5	附馬牛保育園幼年消防クラブ	12	昭和61年8月1日
6	白岩保育園幼年消防クラブ	41	昭和61年8月1日
7	松崎保育園幼年消防クラブ	23	昭和61年8月1日
8	土淵保育園幼年消防クラブ	26	昭和61年8月1日
9	青笹保育園幼年消防クラブ	37	昭和61年8月1日
10	上郷保育園幼年消防クラブ	18	昭和61年8月1日
11	宮守幼稚園保育所幼年消防クラブ	33	昭和60年4月1日
12	達曽部幼稚園保育園幼年消防クラブ	10	昭和60年4月1日
13	鱒沢幼稚園保育園幼年消防クラブ	5	昭和60年4月1日
14	遠野聖光こども園幼年消防クラブ	26	平成18年4月1日
15	光の園幼稚園幼年消防クラブ	32	平成18年4月1日
	合 計	378	

(3) 遠野市少年消防クラブ (14組織)

平成28年3月31日現在

	ク ラ ブ 名	人 数	結 成 年 月 日
1	遠野小学校少年消防クラブ	144	昭和54年4月10日
2	遠野北小学校少年消防クラブ(旧松崎小学校から)	160	昭和36年2月1日
3	綾織小学校少年消防クラブ	29	昭和36年2月16日
4	小友小学校少年消防クラブ	25	平成4年4月1日
5	附馬牛小学校少年消防クラブ	27	平成12年4月1日
6	土淵小学校少年消防クラブ	39	昭和35年12月10日
7	青笹小学校少年消防クラブ	68	平成4年4月1日
8	上郷小学校少年消防クラブ	58	平成4年4月1日
9	宮守小学校少年消防クラブ	45	昭和61年12月1日
10	達曽部小学校少年消防クラブ	27	昭和61年12月1日
11	鱒沢小学校少年消防クラブ	18	昭和61年12月1日
12	遠野中学校少年消防クラブ	273	平成25年4月1日
13	遠野東中学校少年消防クラブ	103	平成25年4月1日
14	遠野西中学校少年消防クラブ	78	平成25年4月1日
	合 計	1,094	

第33回遠野市児童生徒防火作品コンクール (ポスターの部) 受賞作品



遠野市少年消防クラブ育成会長賞  
ふじわら けんたろう  
青笹小学校6年 藤原 健太郎



遠野市少年消防クラブ育成会長賞  
きくち ゆな  
遠野北小学校5年 菊池 唯愛

## 5 危険物規制

### (1) 危険物製造所等の施設と貯蔵状況

平成28年3月31日現在

種別	指定数量別施設数					
	5倍以下	5倍を超え 10倍以下	10倍を超え 50倍以下	50倍を超え 100倍以下	100倍を 超えるもの	計
製造所			1			1
屋内貯蔵所	8	1	1		1	11
屋外タンク貯蔵所	8	1	4	1	1	15
屋内タンク貯蔵所	4					4
地下タンク貯蔵所	46	20				66
移動タンク貯蔵所		43				43
屋外貯蔵所	2					2
給油取扱所	1	1	5	7	9	23
一般取扱所	5	3	5			13
合計	74	69	16	8	11	178

### (2) 平成27年度危険物規制事務処理状況

平成28年3月31日現在

種別	製造所等			合計
	製造所	貯蔵所	取扱所	
設置許可		3	1	4
変更許可		5	8	13
完成検査		7	10	17
仮使用承認		1	5	6
廃止届			1	1
仮貯蔵仮取扱承認				
合計		16	25	41

### (3) 立入検査実施状況

平成28年3月31日現在

種別	区分										合計
	製造所	屋内貯蔵所	屋外タンク貯蔵所	屋内タンク貯蔵所	地下タンク貯蔵所	移動タンク貯蔵所	屋外貯蔵所	給油取扱所	一般取扱所		
施設数	1	11	15	4	66	43	2	23	13		178
実施数	1	11	7	1	46	35	2	19	10		132
実施率	100.0%	100.0%	46.7%	25.0%	69.7%	81.4%	100.0%	82.6%	76.9%		74.2%

## 6 産業保安規制

### (1) 産業保安施設数

#### ア 火薬類

平成28年3月31日現在

区 分		施 設 数
販 売 所		1
消 費 場 所	砕 石	4
	土 木	1
	そ の 他	1
火 薬 庫	1 級	4
	2 級	
	3 級	
	そ の 他	
火薬庫外 貯蔵場所	販売業者	1
	消 費 者	
	そ の 他	
合 計		12

#### イ 液化石油ガス

販 売 業 者 数		8
一 般 消 費 者 (世 帯)	500以下	3
	500を超え1,000以下	3
	1,000を超え2,000以下	
	2,000を超え4,000以下	1
	4,000を超え8,000以下	
	8,000を超え16,000以下	1

#### 【用語説明】

##### ① 火薬類

消費場所… 火薬類を消費する場所（砕石業・土木工事に伴う岩盤除去など）。

火 薬 庫… 貯蔵する数量又は構造等により異なる。貯蔵の区分により1級火薬庫から3級火薬庫に分類される。

火薬庫外… 経済産業省令で定める数量以下の火薬類を貯蔵する場所。

##### ② 液化石油ガス

一般消費者… 販売業者が契約している世帯数。

(2) 平成27年度産業保安規制事務処理状況

ア 火薬類

平成28年3月31日現在

区 分	件 数
火薬庫廃止届	
火薬類譲受・消費許可の交付(公安委員会通報)	3
火薬類譲受許可証の交付精査	
火薬類譲渡許可証の交付	
火薬類消費許可申請書等記載事項変更届の受理	
火薬類製造(取扱)保安責任者等選任(解任)届出の受理	2
火薬類出納状況報告の受理	6
火薬類消費報告の受理	3
火薬類譲受継続許可証の交付	
火薬類譲受許可証書換(申請)	
消費(煙火)許可申請書受理	1
消費(煙火)許可証の交付(公安委員会への通報)	1
保安検査結果報告の受理(保安協会から)	4
保安検査受験届の受理(受験者から)	2
火薬庫定期自主検査報告書の受理(計画・報告)	10
火薬庫・消費場所(火工所・取扱所)の立入り検査	8
合 計	40

イ 液化石油ガス

区 分	件 数
液化石油ガス販売所等変更届	1
液化石油ガス設備工事届	1
液化石油ガス販売事業報告の受理	7
保安業務実施状況報告の受理	7
立入り検査	
合 計	16

## おもな用語の説明

建築同意	消防が防火の専門家という立場から建築物の火災予防について設計の段階から関与して、建築物の安全性を高めることを目的として設けられている制度で、建築確認申請を受理した建築主事の求めに応じ、消防長又は消防署長が「同意」するものである。
許可同意	建築基準法第43条第1項のただし書きで定められる無接道建築物の建築などについて許可申請を受理した建築主事の求めに応じ、消防長又は消防署長が「同意」するものである。
受理通知	建築確認に係る建築物が住宅で、公共性、安全性等行政関与がなくても設計、施行者により安全性があるとし、同意制度によらず通知されるものである。
計画通知	国・都道府県などが建築主である建築物について、建築確認申請にかかわる手続きである。
製造所	最初に用いる原料が危険物、非危険物であるかを問わず、種々の作業工程を経て製造した最終製品が危険物である対象をいう。
屋内貯蔵所	屋内の場所において危険物を貯蔵し、又は取り扱う貯蔵所をいう。
屋外貯蔵所	屋外の場所において特定の第2類及び第4類の危険物を貯蔵し、又は取り扱う貯蔵所をいう。
屋内タンク貯蔵所	屋内でタンクにおいて危険物を貯蔵し、又は取り扱う貯蔵所をいう。
屋外タンク貯蔵所	屋外にあるタンクにおいて危険物を貯蔵し、又は取り扱う貯蔵所をいう。
地下タンク貯蔵所	地盤面下に埋没されているタンクにおいて危険物を貯蔵し、又は取り扱う貯蔵所をいう。
移動タンク貯蔵所	車両に固定されたタンクにおいて危険物を貯蔵し、又は取り扱う貯蔵所をいう。
一般取扱所	危険物を原料として種々の化学反応を伴う等、最終製品が非危険物となるもの。また、貯蔵するタンクに付属する注入口等の部分において、1日に指定数量以上取り扱うものをいう。
給油取扱所	固定した給油設備によって自動車等の燃料タンクに直接給油するため危険物を取り扱う取扱所をいう。





# 警防



沿岸・中部消防救助技術錬成会



救急医療週間



# 1 平成27年の火災概況

## (1) 火災の概況

区分	単位	平成27年	平成26年	増減	増減率 (%)
		A	B	(A-B)=C	C/B×100
出火件数	件	16	12	4	33.3
建物火災		9	7	2	28.5
林野火災		0		0	-
車両火災		2	3	△1	△33.3
船舶火災				0	-
航空機火災				0	-
その他		5	2	3	150.0
焼損棟数	棟	9	11	△2	△18.1
全焼棟数		3	6	△3	△50.0
半焼棟数				0	-
部分焼棟数		1	4	△3	△75.0
ぼや棟数		5	1	4	400.0
建物焼損面積	㎡	311	1,427	△1,116	△78.2
建物焼損表面積	㎡	2	35	△33	△94.2
林野焼損面積	a			0	-
死者	人	1		1	-
負傷者	人	5	2	3	150.0
罹災世帯数	世帯	3	5	△2	△40.0
全損世帯数		1	2	△1	△50.0
半損世帯数				0	-
小損世帯数		2	3	△1	△33.3
罹災人員	人	8	18	△10	△55.5
損害額	千円	4,838	36,661	△31,823	△86.8
建物損害額		4,582	25,969	△21,387	△82.3
林野損害額				0	-
車両損害額		256	7,358	△7,102	△96.5
船舶損害額				0	-
航空機損害額				0	-
その他損害額			3,334	△3,334	-
出火率	件	5.57	4.09	1	36.1

※出火率は、人口1万人当りの出火件数をいう。

(2) 過去10年間の月別火災発生状況（平成18年～平成27年）

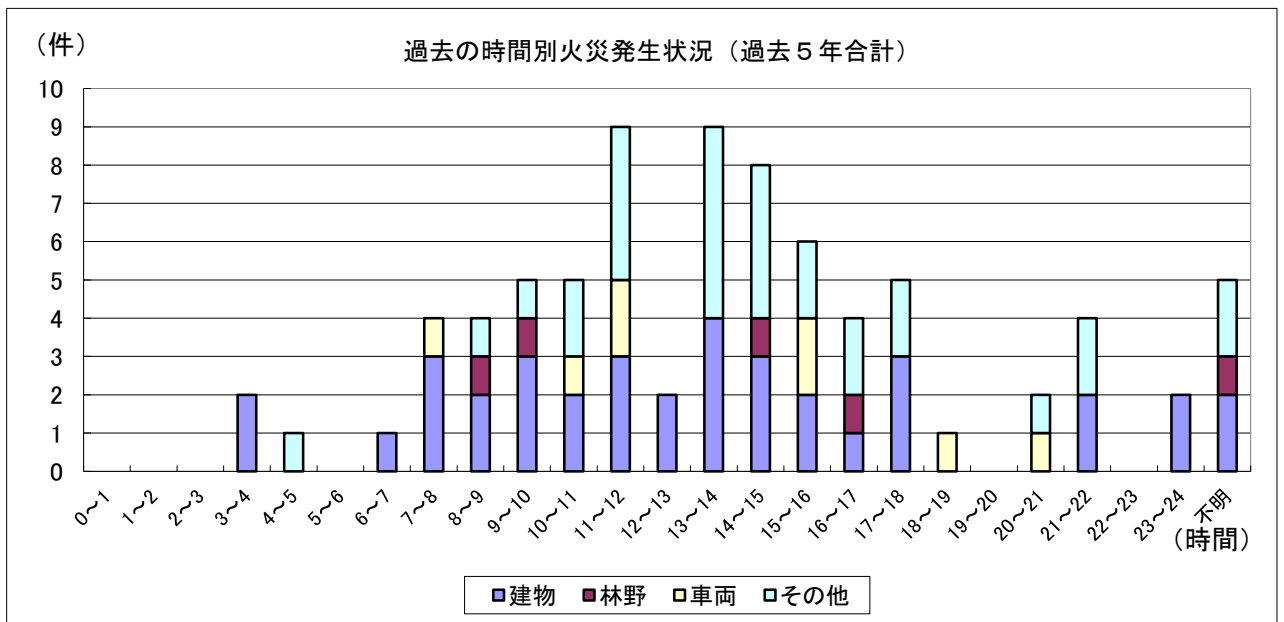
年	種 別	1月	2月	3月	4月	5月	6月	7月	8月	9月	10月	11月	12月	小計	合計
平成18年	建 物	1	3	1	1		1		1		1			9	15
	林 野														
	車 両							1						1	
	その他		1	1		2				1				5	
平成19年	建 物	1		1	1				2	1	2	1	1	10	15
	林 野														
	車 両														
	その他					1			4					5	
平成20年	建 物	1	3	1							1		2	8	22
	林 野			1			1			1			1	4	
	車 両														
	その他		1	1		1	5			2				10	
平成21年	建 物	2		1	2		1		1	1	1			9	18
	林 野					2								2	
	車 両														
	その他				4	1			2					7	
平成22年	建 物	1	1	2	1			1			1			7	11
	林 野														
	車 両			1							1			2	
	その他				1	1								2	
平成23年	建 物	1		3	1					1				6	16
	林 野							1						1	
	車 両	1												1	
	その他			2	2	1	1	1	1					8	
平成24年	建 物	2	1		1	2	2	1	1			1		11	17
	林 野						1		2					3	
	車 両														
	その他					1	1				1			3	
平成25年	建 物			1			1					2		4	18
	林 野						1							1	
	車 両				1					1				2	
	その他			2	4		2		2	1				11	
平成26年	建 物	1			2		1			1			2	7	12
	林 野														
	車 両				1		1			1				3	
	その他						1		1					2	
平成27年	建 物	1	2	2	1	1		1				1		9	16
	林 野														
	車 両						1					1		2	
	その他				2		2	1						5	
計	建 物	11	10	12	10	3	6	3	5	4	6	5	5	80	160
	林 野	0	0	1	0	2	3	1	2	1	0	0	1	11	
	車 両	1	0	1	2	0	2	1	0	2	1	1	0	11	
	その他	0	2	6	13	8	12	2	10	4	1	0	0	58	
合 計	12	12	20	25	13	23	7	17	11	8	6	6	160		

(3) 過去10年間の地区別火災発生状況（平成18年～平成27年）

地区別 年	種別	遠野	綾織	小友	附馬牛	松崎	土淵	青笹	上郷	宮守	達曽部	鱒沢	小計	合計
平成18年	建物	1			1	1	3	1	1	1			9	15
	林野													
	車両											1	1	
	その他	2						2		1			5	
平成19年	建物	1	1				2		1	2	2	1	10	15
	林野													
	車両													
	その他	3	1					1					5	
平成20年	建物	2	2			1	1			1		1	8	22
	林野			1					1	2			4	
	車両													
	その他		5		1			1	1	2			10	
平成21年	建物	2	1	1					3		1	1	9	18
	林野		1								1		2	
	車両													
	その他	1	1		1			2		2			7	
平成22年	建物	1			2	1	1			1	1		7	11
	林野													
	車両							1		1			2	
	その他				1							1	2	
平成23年	建物	3	1						1			1	6	16
	林野			1									1	
	車両										1		1	
	その他		2		1	3		1		1			8	
平成24年	建物		1	2		2	1	1	2	1		1	11	17
	林野		1			1			1				3	
	車両													
	その他					1				1		1	3	
平成25年	建物		2								1	1	4	18
	林野											1	1	
	車両							1	1				2	
	その他	1		1	1	3	1	1	2	1			11	
平成26年	建物	3	1				1	2					7	12
	林野													
	車両						2					1	3	
	その他	1						1					2	
平成27年	建物	1	2		1	2		1	1	1			9	16
	林野													
	車両				1				1				2	
	その他		1			1			1	1	1		5	
計	建物	14	11	3	4	7	9	5	9	7	5	6	80	160
	林野		2	2		1			2	2	1	1	11	
	車両				1		2	2	2	1	1	2	11	
	その他	8	10	1	5	8	1	9	4	9	1	2	58	
合計	計	22	23	6	10	16	12	16	17	19	8	11	160	

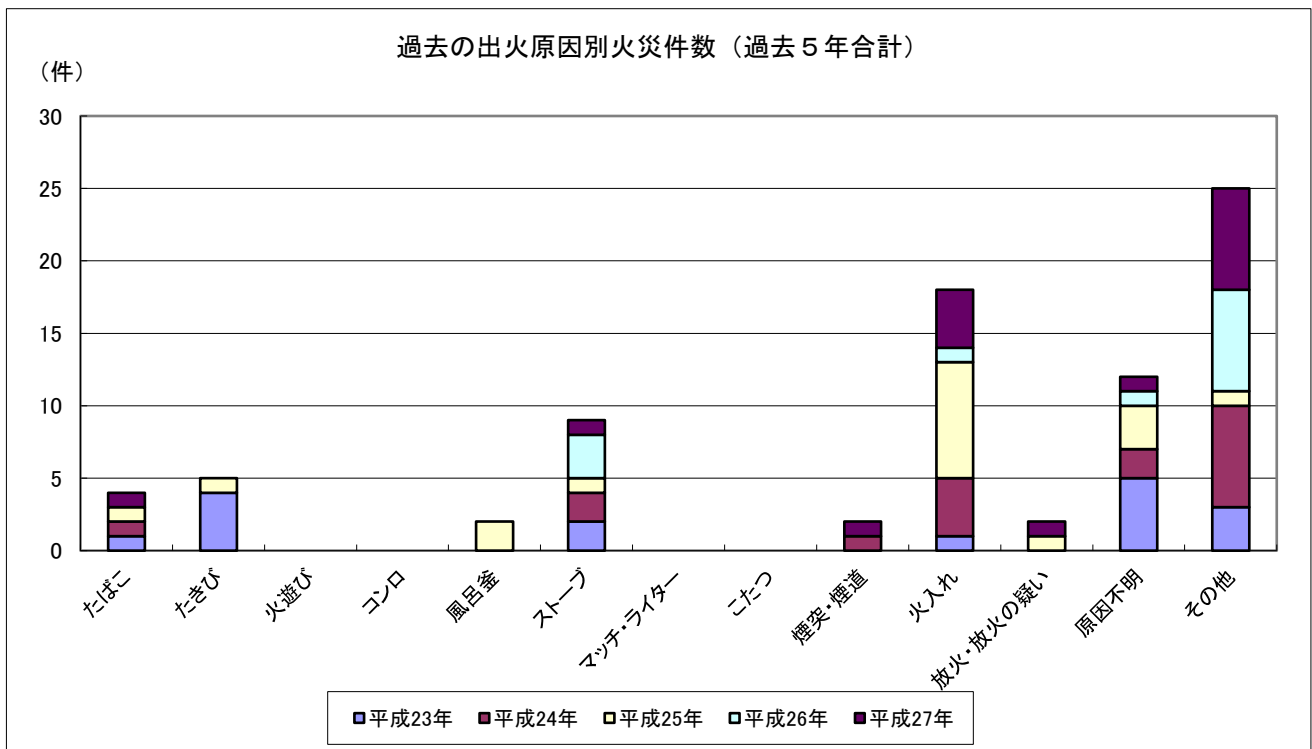
(4) 過去5年間の時間別火災発生状況（平成23年～平成27年）

区分	時間	0	1	2	3	4	5	6	7	8	9	10	11	12	13	14	15	16	17	18	19	20	21	22	23	不明	小計	合計	
		1	2	3	4	5	6	7	8	9	10	11	12	13	14	15	16	17	18	19	20	21	22	23	24	明	計		
平成23年	建物				1				1		1	1			1			1									6	16	
	林野									1																			1
	車両																1										1		
	その他					1						1	2		1	1		1					1				8		
平成24年	建物							1	1	2	1		2	1	1	2											11	17	
	林野										1							1									1		3
	車両																												
	その他														2									1			3		
平成25年	建物											1					2		1								4	18	
	林野															1											1		
	車両																1			1							2		
	その他											1	2		2	1	2	1				1				1	11		
平成26年	建物								1					1	2								1		1	1	7	12	
	林野																												
	車両											1	2														3		
	その他																		1							1	2		
平成27年	建物				1						1	1				1				2			1	1	1	1	9	16	
	林野																												
	車両									1													1				2		
	その他										1	1					2			1							5		
小計	建物				2			1	3	2	3	2	3	2	4	3	2	1	3				2		2	2	37	79	
	林野									1	1					1		1								1	5		
	車両									1		1	2				2			1		1					8		
	その他					1				1	1	2	4		5	4	2	2	2			1	2			2	29		
合計				2	1		1	4	4	4	5	5	9	2	9	8	6	4	5	1		2	4		2	5	79		



(5) 過去5年間の出火原因別火災件数（平成23年～平成27年）

区分	原因	た	た	火	コ	風	ス	マ	こ	煙	火	放	原	そ	小	合	その他の内訳
		ば	き	遊	ン	呂	ト	ツ	た	突	入	火	因	の	計	計	
		こ	び	び	ロ	釜	ブ	ライター	た	煙	れ	火	不明	他			
平成23年	建物						2						4		6	16	電灯等の配線1 帯電衣類のスパーク1 投光器1
	林野		1												1		
	車両	1													1		
	その他		3								1		1	3	8		
平成24年	建物	1					2				2			6	11	17	解氷機1 バーナー1 投光器1 かまど1 溶接機・切断機1 電灯・電話等の配線2
	林野									2			1		3		
	車両																
	その他									1			1	1	3		
平成25年	建物					2	1							1	4	18	電気配線1
	林野									1					1		
	車両												2		2		
	その他	1	1								7	1	1		11		
平成26年	建物						3				1		1	2	7	12	電気配線1 電磁調理器1 屋内配線1 軸受1 放電加工機1 雷1 ブレーキライニング1
	林野																
	車両													3	3		
	その他													2	2		
平成27年	建物	1					1				1	1		5	9	16	帯電衣類のスパーク1 炊飯器1 火の粉1 延長コード1 焼却炉1 排気管1 裸火1
	林野																
	車両									1				1	2		
	その他										3		1	1	5		
合計		4	5			2	9			2	18	2	12	25	79	79	



(6) 過去5年間の火災損害状況（平成23年～平成27年）

年	区別	建 物		林 野		車 両		そ の 他		合 計 (千円)
		件数	(千円)	件数	(千円)	件数	(千円)	件数	(千円)	
平成23年		6	67,104	1	309	1	45	8	55	67,513
平成24年		11	9,092	3	22		50	3	21	9,185
平成25年		4	27,843	1	16	2	30	11	3	27,892
平成26年		7	25,969	0		3	7,358	2	3,334	36,661
平成27年		9	4,582	0		2	256	5	0	4,838

(7) 過去10年間の火災における初期消火実施状況

年	区別	建物火災 (件)	初 期 消 火 器 具				そ の 他		初 期 消 火 無 し	
			消 火 器		水バケツ等					
平成18年		10	4	40.0%	2	20.0%			4	40.0%
平成19年		8	1	12.5%	3	37.5%	1	12.5%	3	37.5%
平成20年		9	3	33.3%	1	11.1%	2	22.2%	3	33.3%
平成21年		7	1	14.3%	3	42.9%	1	14.3%	2	28.6%
平成22年		6	2	33.3%	2	33.3%	1	16.7%	1	16.7%
平成23年		11	3	27.3%	2	18.2%	2	18.2%	4	36.4%
平成24年		4	2	50.0%	1	25.0%			1	25.0%
平成25年		7	1	14.3%	2	28.6%	1	14.3%	3	42.9%
平成26年		7	1	14.3%	2	28.6%	1	14.3%	3	42.8%
平成27年		9	2	22.2%	1	11.1%	3	33.3%	5	55.6%
合 計		78	20	25.6%	19	24.4%	12	15.4%	29	37.2%

(8) 過去10年間における焼死者発生火災の状況

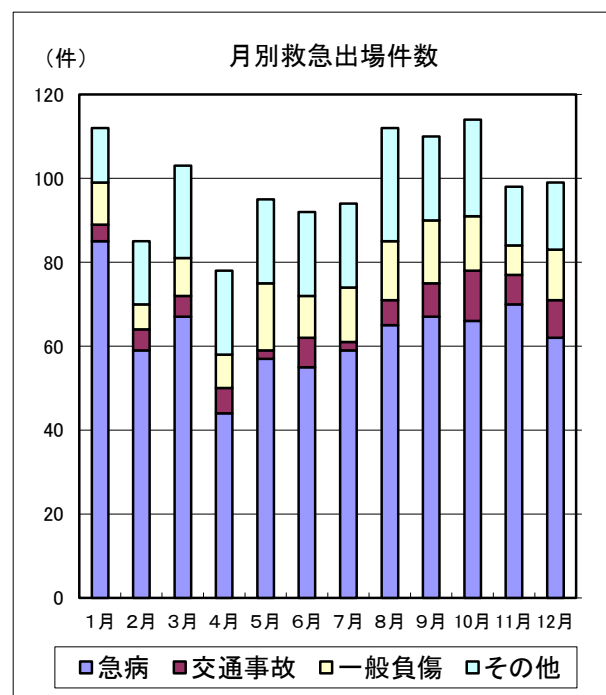
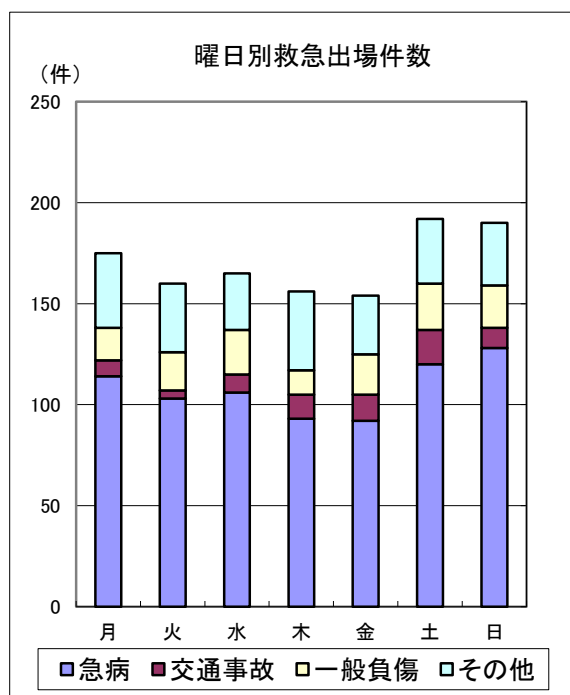
年	区別	出火場所	種 別	焼死者数(人)	出火原因	備 考
平成21年		綾織町	林 野	1	不 明	不 明
平成22年		宮守町	車 両	1	放 火	自 損
平成23年		上郷町	建 物	1	不 明	逃げ遅れ
平成23年		大工町	建 物	1	不 明	逃げ遅れ
平成25年		宮守町	建 物	1	電気配線	逃げ遅れ
平成27年		綾織町	建 物	1	ストーブ	逃げ遅れ



## 2 救急業務の現況

### (1) 平成27年事故種別曜日別月別救急出場件数

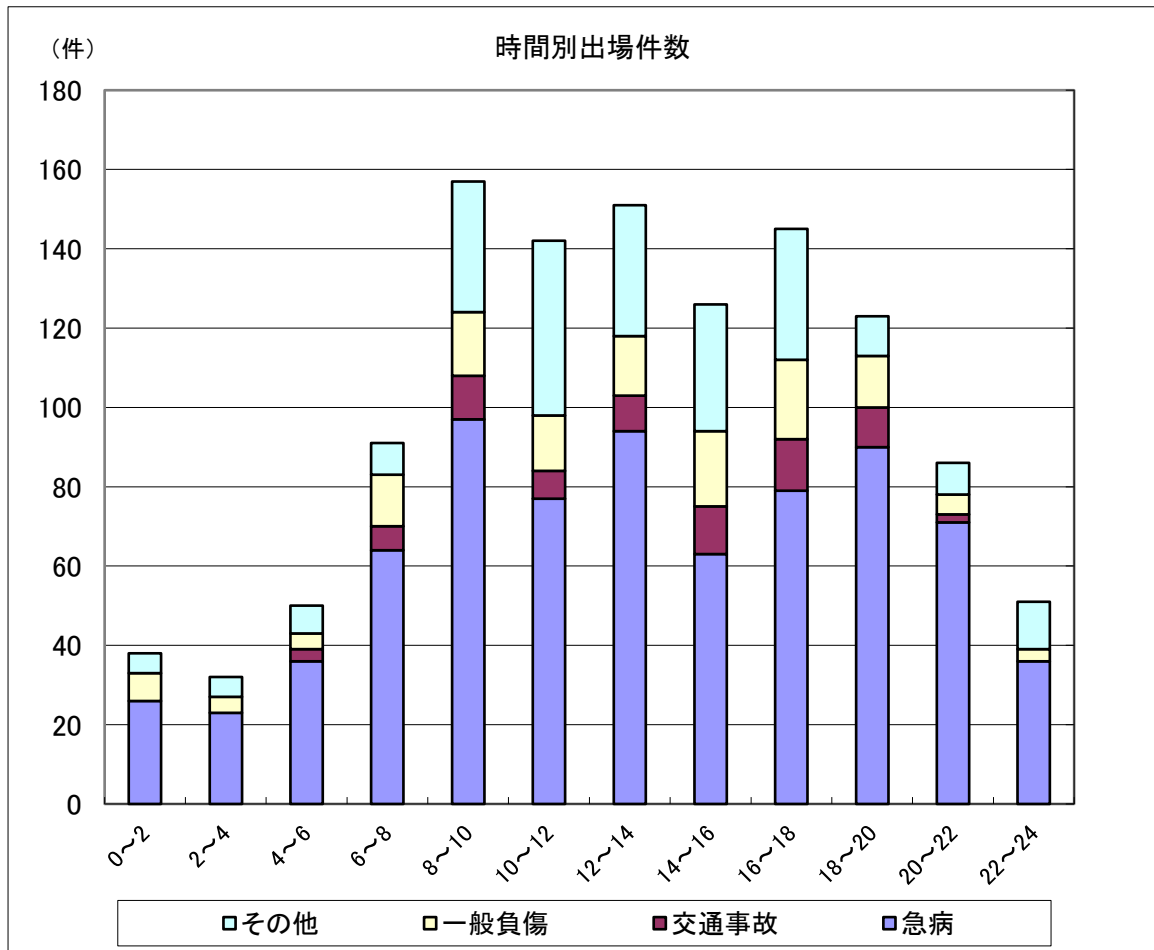
事故種別 区分	火災	自然災害	水難	交通事故	労働災害	運動競技	一般負傷	加害	自損行為	急病	その他				合計
											搬送院	搬医送師	搬資機材	その他	
曜日別	月			8	2		16		4	114	28			3	175
	火	1		4			19	1	2	103	29			1	160
	水			9	1		22		2	106	23			2	165
	木			12	1		12	1	2	93	34			1	156
	金			13	1		20	1	1	92	26				154
	土			17		4	23		1	120	24			3	192
	日			10		1	21		1	128	27			2	190
計	1	0	0	73	5	5	133	3	13	756	191	0	0	12	1,192
月別	1月			4	1		10		1	85	11				112
	2月			5	2		6		1	59	11			1	85
	3月	1		5			9		4	67	17				103
	4月			6		1	8			44	18			1	78
	5月			2			16	1	1	57	16			2	95
	6月			7		2	10		2	55	15			1	92
	7月			2	1	1	13		1	59	15			2	94
	8月			6			14		2	65	23			2	112
	9月			8			15			67	20				110
	10月			12	1	1	13	2	1	66	15			3	114
	11月			7			7			70	14				98
	12月			9			12			62	16				99



※グラフ上のその他とは、急病、一般負傷、交通事故以外のものを表す。

(2) 平成27年事故種別時間別救急出場件数

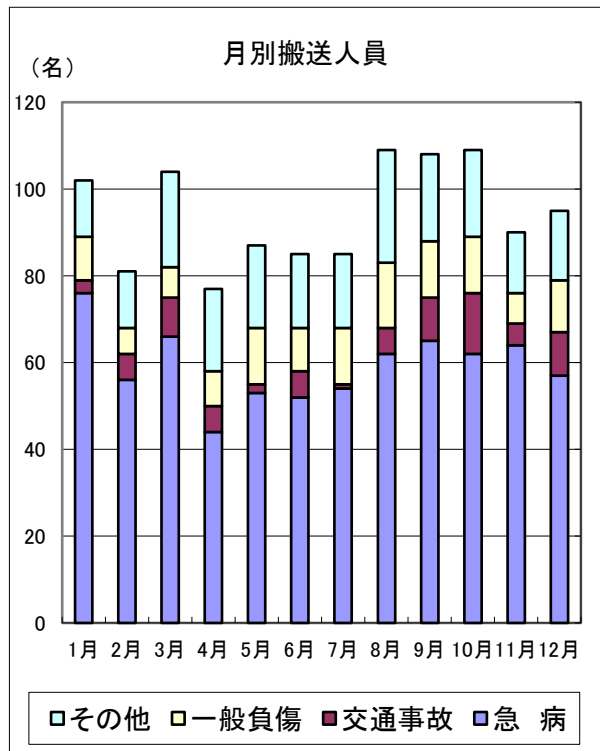
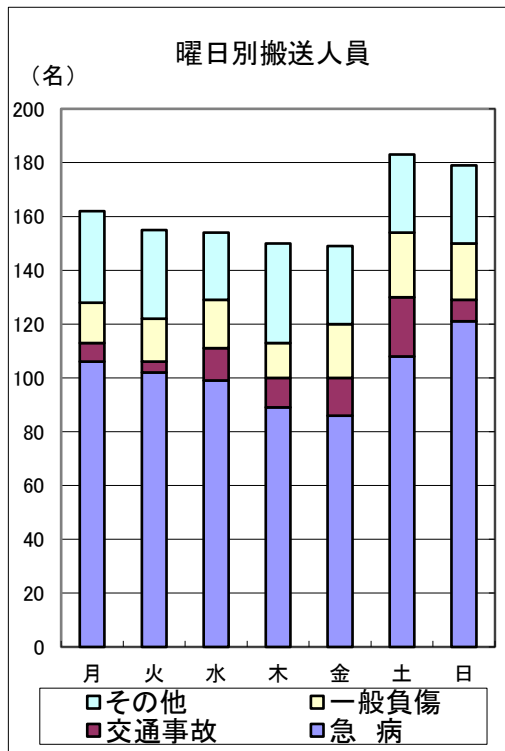
事故種別 区分	火	自	水	交	労	運	一	加	自	急	そ の 他				合 計
	災	然 災 害	難	通 事 故	働 災 害	動 競 技	般 負 傷	害	損 行 為	病	転 院 搬 送	医 師 搬 送	資 機 材 搬 送	そ の 他	
計	1	0	0	73	5	5	133	3	13	756	191	0	0	12	1,192
時 間 別	0~2						7	2	1	26	1			1	38
	2~4						4			23	4			1	32
	4~6				3		4		1	36	5			1	50
	6~8				6		13		3	64	5				91
	8~10				11		16		3	97	28			2	157
	10~12				7	2	1	14		1	77	39		1	142
	12~14				9		2	15			94	30		1	151
	14~16				12	2	2	19			63	27		1	126
	16~18				13	1		20		2	79	30			145
	18~20				10			13		2	90	8			123
	20~22				2			5	1		71	6		1	86
	22~24	1						3			36	8		3	51



※グラフ上のその他とは、急病、一般負傷、交通事故以外のものを表す。

(3) 平成27年事故種別曜日別月別搬送人員

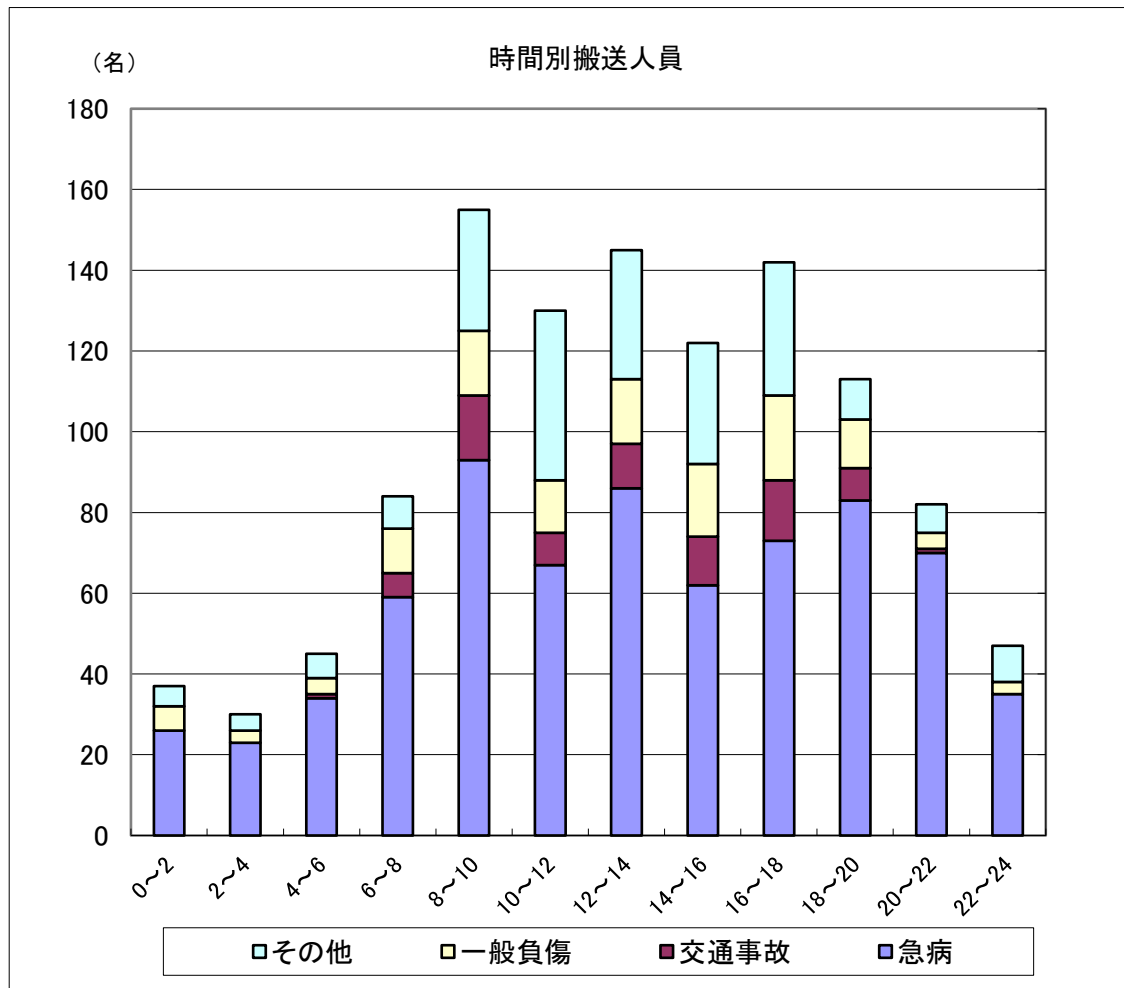
事故種別 区分		火災	自然災害	水難	交通事故	労働災害	運動競技	一般負傷	加害	自損行為	急病	その他	計
曜日別	月				7	2		15		4	106	28	162
	火	1			4			16	2	1	102	29	155
	水				12			18		2	99	23	154
	木				11	1		13	1	1	89	34	150
	金				14	1		20	1	1	86	26	149
	土				22		4	24		1	108	24	183
	日				8		1	21		1	121	27	179
計		1	0	0	78	4	5	127	4	11	711	191	1,132
月別	1月				3	1		10		1	76	11	102
	2月				6	2		6			56	11	81
	3月	1			9			7		4	66	17	104
	4月				6		1	8			44	18	77
	5月				2			13	2	1	53	16	87
	6月				6		2	10			52	15	85
	7月				1		1	13		1	54	15	85
	8月				6			15		3	62	23	109
	9月				10			13			65	20	108
	10月				14	1	1	13	2	1	62	15	109
	11月				5			7			64	14	90
	12月				10			12			57	16	95



※グラフ上のその他とは、急病、一般負傷、交通事故以外のものを表す。

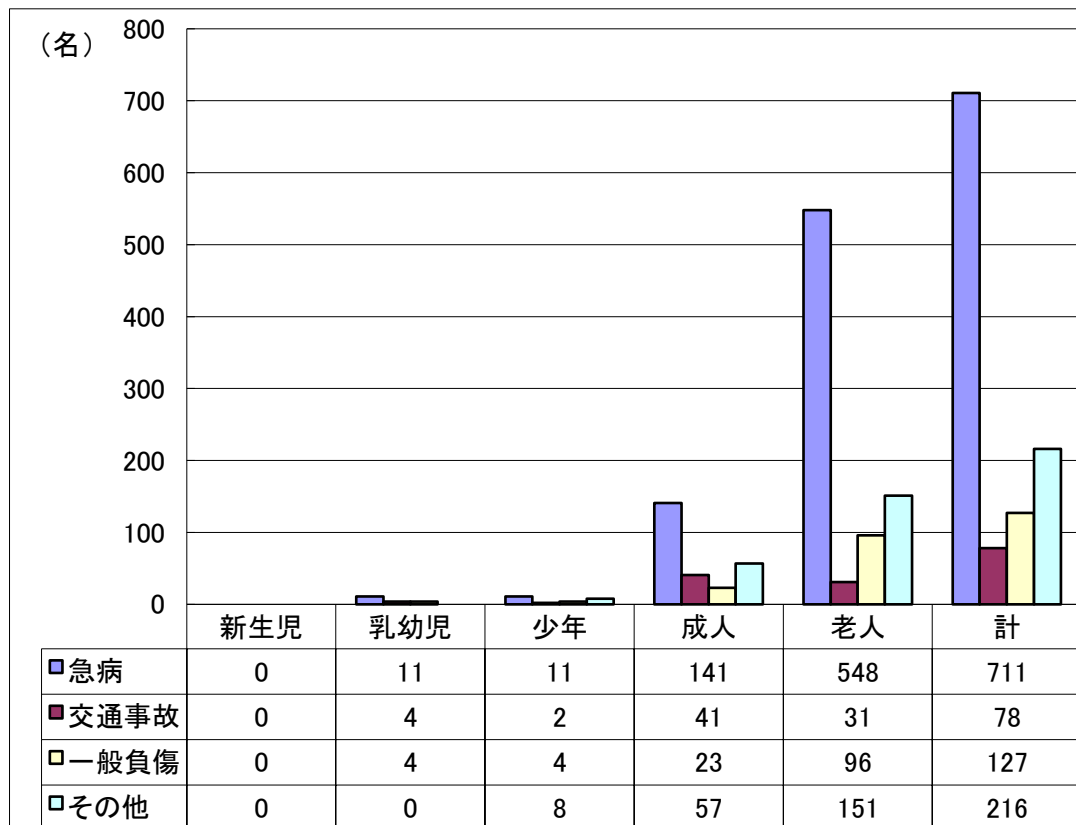
(4) 平成27年事故種別時間別搬送人員

事故種別		火災	自然災害	水難	交通事故	労働災害	運動競技	一般負傷	加害	自損行為	急病	その他	合計
計		1	0	0	78	4	5	127	4	11	711	191	1,132
時間別	0~2							6	3	1	26	1	37
	2~4							3			23	4	30
	4~6				1			4		1	34	5	45
	6~8				6			11		3	59	5	84
	8~10				16			16		2	93	28	155
	10~12				8	2	1	13			67	39	130
	12~14				11			2	16		86	30	145
	14~16				12	1	2	18			62	27	122
	16~18				15	1		21		2	73	30	142
	18~20				8			12		2	83	8	113
	20~22				1			4	1		70	6	82
	22~24	1						3			35	8	47

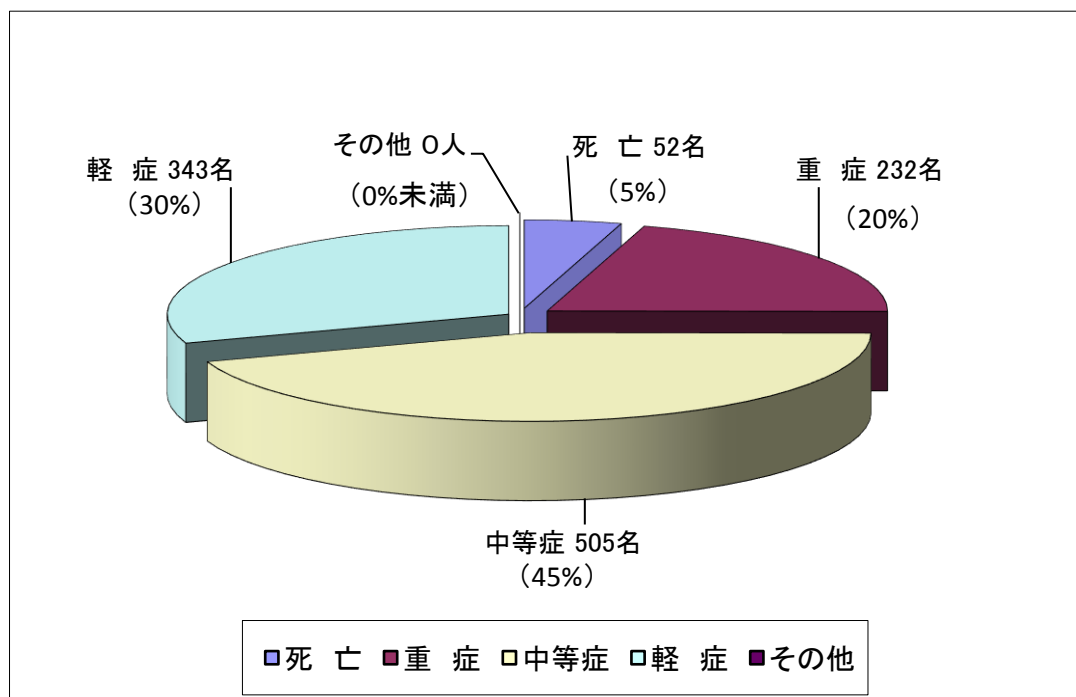


※グラフ上のその他とは、急病、一般負傷、交通事故以外のものを表す。

(5) 平成27年事故種別年齢区分別搬送人員



(6) 傷病程度別搬送人員



(7) 平成27年事故種別救急処置件数

処置内容 事故種別	応急 処置 対象 人員	止 血	固 定	人 工 呼 吸	心 臓 マ ッ サ ー ジ	心 肺 蘇 生	酸 素 吸 入	気 道 確 保	在 宅 療 法 継 続	除 細 動	静 脈 路 確 保	そ の 他 の 応 急 処 置	血 圧 測 定	心 音 呼 吸 音 の 聴 取	酸 素 飽 和 度 測 定	心 電 図	気 管 挿 管	薬 剤 投 与	ブ ド ウ 糖 投 与
急病	707	17	3	14	11	40	191	56		3	11	10	652	336	653	634	21	5	
交通事故	75	13	15			1	7	1					70	38	71	42	1		
一般負傷	125	34	13	1		3	8	5		1		4	119	40	119	90	3		
その他	215	10	2			3	72	3					210	66	210	187			
計	1,122	74	33	15	11	47	278	65	0	4	11	14	1,051	480	1,053	953	25	5	0

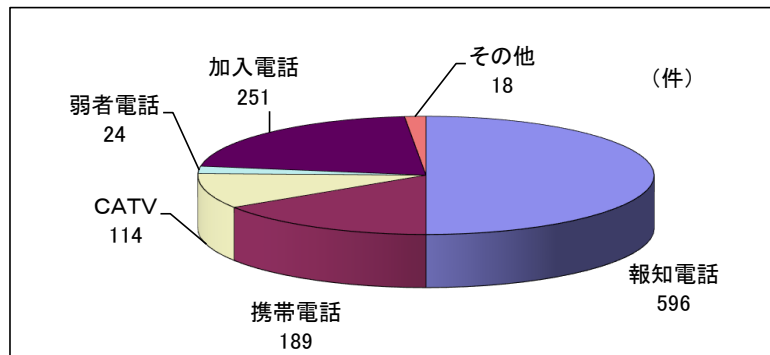
※処置項目の数は一人につき複数の応急処置を行うこともあるため、応急処置対象者人員とは一致しない。

応急処置の分類

- ・ 止血……………止血帯、包帯法による止血処理
- ・ 固定……………副子等による固定又は安定保持
- ・ 人工呼吸……………口移し又は器具等による人工呼吸
- ・ 心臓マッサージ……………胸骨圧迫心臓マッサージ（自動、用手）
- ・ 心肺蘇生……………人工呼吸及び心臓マッサージ併用
- ・ 酸素吸入……………酸素吸入器による酸素吸入
- ・ 気道確保……………気道の確保のための処置並びに口腔内清拭及び吸引の処置
- ・ 在宅療法継続……………在宅療法継続中の傷病者に対し、その療法維持のために行った必要な処置
- ・ 除細動……………救急救命士法に基づき重症傷病者に対して行う除細動処置
- ・ 輸液……………救急救命士法に基づき重症傷病者に対して行う静脈路確保
- ・ その他の応急処置……………列挙以外の応急処置
- ・ 血圧測定……………血圧計を使用しての血圧測定
- ・ 心音呼吸音の聴取……………聴診器を使用しての心音・呼吸音等の聴取
- ・ 酸素飽和度……………血中酸素飽和度測定器を使用しての血中酸素飽和度の測定
- ・ 心電図……………心電計を使用しての心電図の測定
- ・ 気管挿管……………気管チューブを使用しての気道確保
- ・ 薬剤投与……………薬剤のアドレナリンを使用
- ・ ブドウ糖投与……………薬剤のブドウ糖を使用

(8) 覚知別救急出場件数

覚知別	件数
報知電話	596
携帯電話	189
CATV	114
弱者電話	24
加入電話	251
その他	18
計	1,192

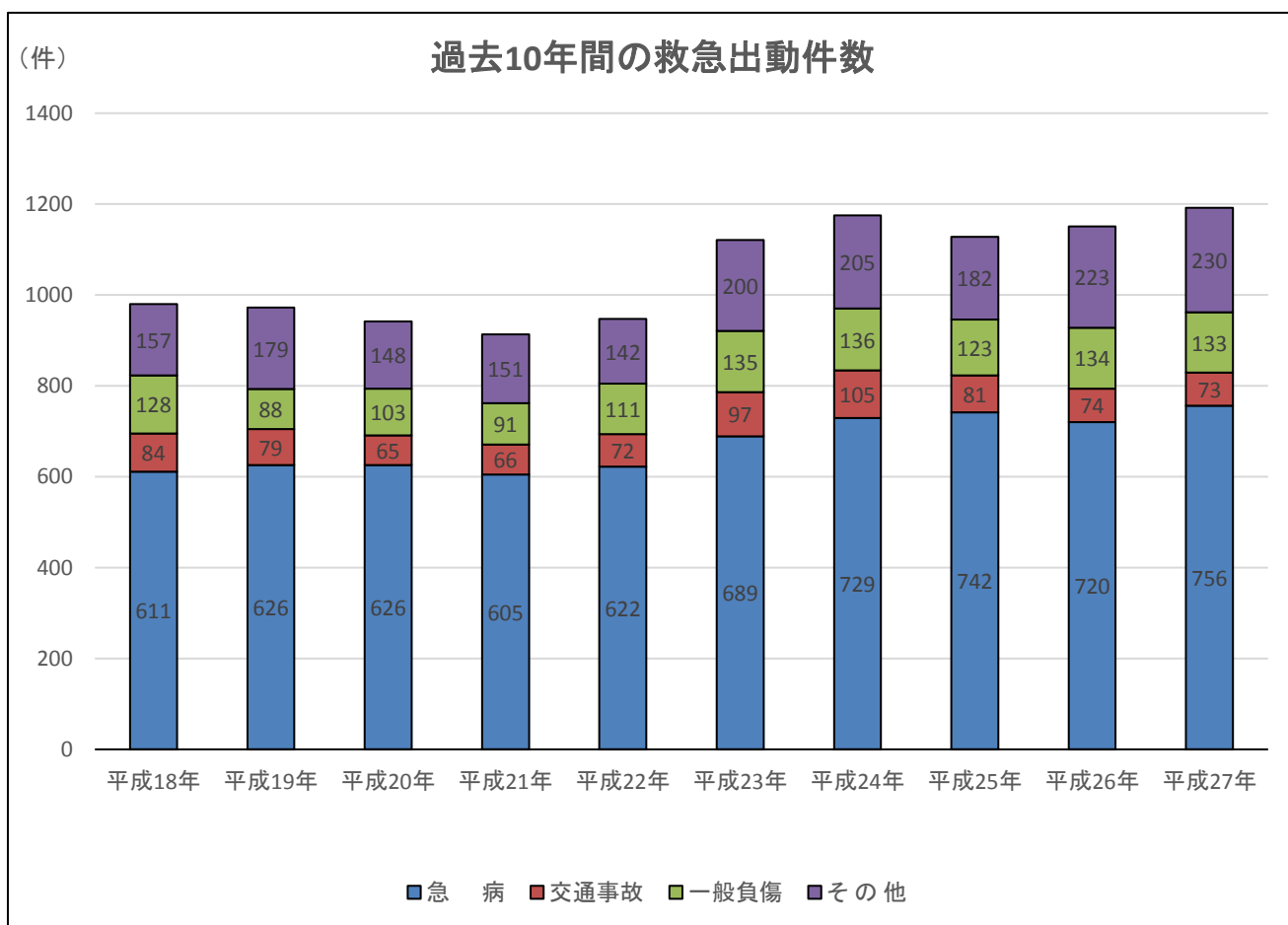


覚知別とは

- ・ 報知電話……………NTT回線からの119番通報による覚知
- ・ 携帯電話……………携帯電話からの119番通報による覚知
- ・ CATV電話……………遠野ケーブルテレビ専用IP電話からの119番通報による覚知
- ・ 弱者電話……………災害弱者緊急通報装置からの通報による覚知
- ・ 加入電話……………NTT回線及び携帯電話からの通報による一般加入電話での覚知
- ・ その他……………駆け付け、自己覚知等による覚知

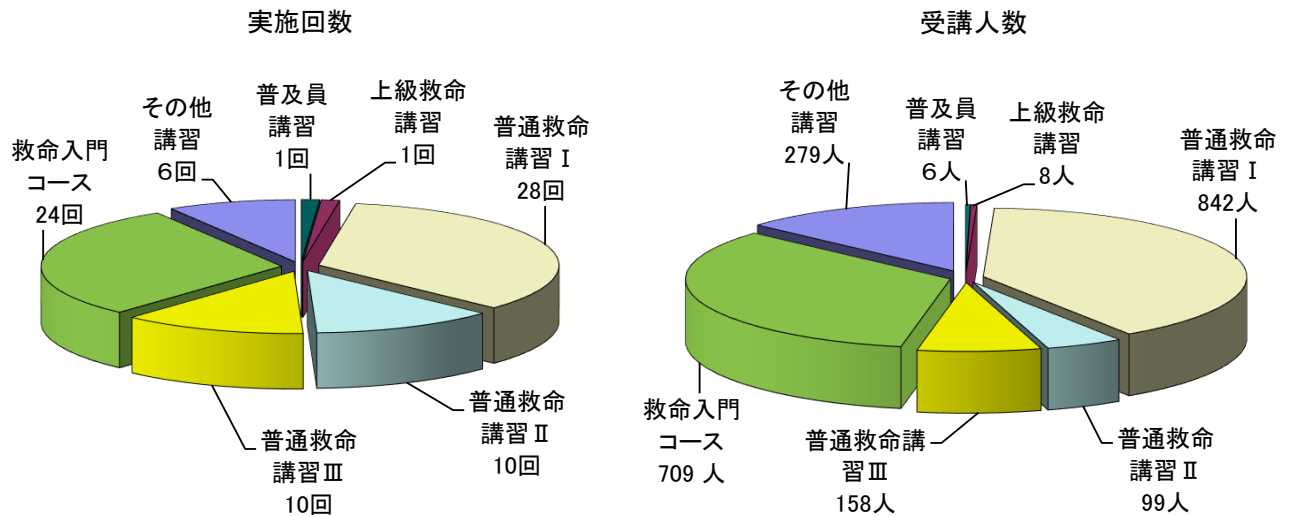
(9) 過去10年間の救急出場件数

事故種別	平成18年	平成19年	平成20年	平成21年	平成22年	平成23年	平成24年	平成25年	平成26年	平成27年
火 災	1	1		1	1	4	3	3	2	1
自然災害						2				
水 難										
交通事故	84	79	65	66	72	97	105	81	74	73
労働災害	5	8	9	8	2	4	7	9	7	5
運動競技	4	6	5	8	8	4	5	5	3	5
一般負傷	128	88	103	91	111	135	136	123	134	133
加 害	2	2	1	4	2	1	1	2	2	3
自損行為	9	12	15	12	14	25	14	12	7	13
急 病	611	626	626	605	622	689	729	742	720	756
そ の 他	136	150	118	118	115	160	175	151	202	203
合 計	980	972	942	913	947	1,121	1,175	1,128	1,151	1,192



※グラフ上のその他とは、急病、一般負傷、交通事故以外のものを表す。

(10) 平成27年救急講習会の実施状況



過去10年間の救急講習別受講者数

	平成18年	平成19年	平成20年	平成21年	平成22年	平成23年	平成24年	平成25年	平成26年	平成27年	合計
応急手当普及員講習						6	7	9	8	6	36
上級救命講習		11	3	11	13	10	44	14	13	8	127
普通救命講習	1,129	1,603	1,004	1,335	767	1,063	1,008	1,501	895	1,099	11,404
救命入門コース							209	615	657	709	2,190
その他講習	410	370	500	222	594	699	456	539	318	279	4,387
合計	1,539	1,984	1,507	1,568	1,374	1,778	1,724	2,678	1,891	2,101	18,144

救命講習の種類

- ・ 応急手当普及員講習 ・ ・ 24時間講習（医学的基礎知識、心肺蘇生法、AED、応急処置全般、指導知識）
- ・ 上級救命講習 ・ ・ ・ ・ 8時間講習（心肺蘇生法、異物の除去、止血法、AED、応急処置全般）
- ・ 普通救命講習 I ・ ・ ・ ・ 3時間講習（心肺蘇生法、異物の除去、止血法、AED）
- ・ 普通救命講習 II ・ ・ ・ ・ 4時間講習（心肺蘇生法、異物の除去、止血法、AED、試験）
- ・ 普通救命講習 III ・ ・ ・ ・ 3時間講習（心肺蘇生法、異物の除去、止血法、AED、小児・乳幼児・新生児）
- ・ 救命入門コース ・ ・ ・ ・ 1時間30分講習（胸骨圧迫、AED）
- ・ その他講習 ・ ・ ・ ・ 2時間程度の講習（応急処置全般）

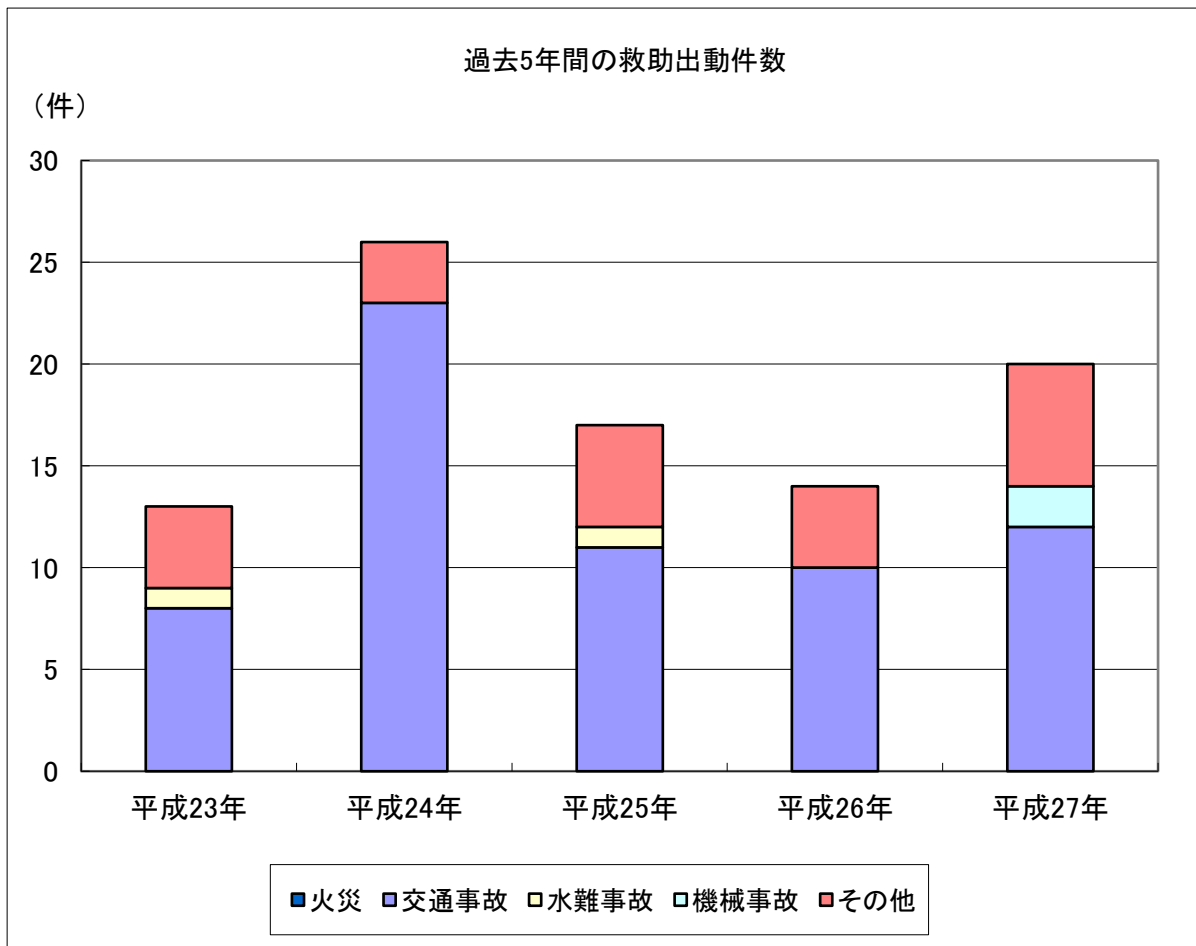
（救命入門コース・その他講習以外の講習修了者には修了証を発行）



### 3 救助業務の現況

#### (1) 過去5年間の事故種別救助活動状況

区 分 \ 年	平成23年			平成24年			平成25年			平成26年			平成27年		
	出動件数	活動件数	救助人員	出動件数	活動件数	救助人員	出動件数	活動件数	救助人員	出動件数	活動件数	救助人員	出動件数	活動件数	救助人員
火 災															
交 通 事 故	8	4	7	23	14	25	11	7	11	10	5	5	12	6	9
水 難 事 故	1		1				1								
風水害等自然災害															
機械による事故													2	2	2
建物等による事故	1	1	1												
ガス及び酸欠事故															
破 裂 事 故															
そ の 他	4	4	5	3	3	3	5	2	2	4	3	0	6	3	4
計	14	9	14	26	17	28	17	9	13	14	8	5	20	11	15



※グラフ上のその他とは、火災、交通事故、水難事故、機械事故以外のもの表す。

(2) 過去5年間の事故種別発生場所別出動件数

区分	年	平成23年				平成24年				平成25年				平成26年				平成27年				合計
		屋内	屋外	地下	その他	屋内	屋外	地下	その他	屋内	屋外	地下	その他	屋内	屋外	地下	その他	屋内	屋外	地下	その他	
火災																						
交通事故			8				23				11				10					12		64
水難事故			1								1											2
風水害等自然災害																						
機械による事故																			1	1		2
建物等による事故		1																				1
ガス及び酸欠事故																						
破裂事故																						
その他		1	3				3			1	4				4				2	4		22
計		2	12				26			1	16				14				3	17		91

(3) 過去5年間の事故種別発生場所別活動件数

区分	年	平成23年				平成24年				平成25年				平成26年				平成27年				合計
		屋内	屋外	地下	その他	屋内	屋外	地下	その他	屋内	屋外	地下	その他	屋内	屋外	地下	その他	屋内	屋外	地下	その他	
火災																						
交通事故			4				14				7				5					6		36
水難事故																						
風水害等自然災害																						
機械による事故																			1	1		2
建物等による事故		1																				1
ガス及び酸欠事故																						
破裂事故																						
その他		1	2		1		3				2				3				2	1		15
計		2	6		1		17				9				8				3	8		54

(4) 過去5年間の事故種別発生場所別救助人員

年 区分	平成23年				平成24年				平成25年				平成26年				平成27年				合 計
	屋 内	屋 外	地 下	そ の 他	屋 内	屋 外	地 下	そ の 他	屋 内	屋 外	地 下	そ の 他	屋 内	屋 外	地 下	そ の 他	屋 内	屋 外	地 下	そ の 他	
火 災																					
交 通 事 故		7				25				11				5				8			56
水 難 事 故		1																			1
風水害等自然災害																					
機械による事故																	1	1			2
建物等による事故	1																				1
ガス及び酸欠事故																					
破 裂 事 故																					
そ の 他	1	3		1		3				2							2	3			15
計	2	11		1		28				13				5			3	12			75



(5) 装備資機材

一般救助用器具	かぎ付はしご	測定用器具	有害ガス測定器
	三連はしご	呼吸保護用器具	空気呼吸器
	ワイヤーはしご		簡易呼吸器
	空気式救助マット		送排風機
	救命索発射銃		エアラインマスク
	サバイバースリング	隊員保護用器具	耐電手袋
	救助用縛帯		防塵メガネ
	平坦架		携帯警報器
	ロープ		防毒マスク
	カラビナ		耐熱服
	滑車		耐電衣
	耐電ズボン		
重量物排除用器具	油圧ジャッキ		耐電長靴
	油圧スプレッダー		
	可搬ウインチ	検索性器具	簡易画像探索機
	ワイヤーロープ	水難救助用器具	救命胴衣
	マンホール救助器具		救命浮環
	マット型空気ジャッキ		救命ボート
	救助用支柱器具	山岳救助用器具	バスケット担架
チェーンブロック	山岳用背負い式担架		
切断用器具	油圧切断機	その他の救助用器具	投光器
	エンジンカッター		携帯拡声器
	ガス溶断器		携帯無線機
	チェーンソー		応急処置用セット
	鉄線カッター		車両移動器具
	空気鋸		緩降機
	空気切断機		ロープ登降機
破壊用器具	万能斧		救助用降下機
	ハンマー		発電機
	削岩機		シットハーネス
	ハンマドリル		熱画像直視装置
	携帯用コンクリート破壊器具		

#### 4 管内の気象状況

(1) 過去10年間の月別最高気温 (遠野消防署観測) (単位:°C)

年	1月	2月	3月	4月	5月	6月	7月	8月	9月	10月	11月	12月	年間最高
18	5.4	10.7	14.1	20.6	24.1	29.9	30.8	33.7	30.3	23.5	20.0	11.6	33.7
19	8.4	11.9	14.0	22.3	25.1	31.4	31.1	36.5	31.4	22.9	17.8	9.7	36.5
20	4.8	8.5	17.5	23.7	27.6	28.9	31.7	32.3	29.1	23.9	19.2	13.5	32.3
21	9.6	10.3	19.8	22.4	28.7	31.1	32.3	32.0	26.9	22.0	19.4	11.3	32.3
22	6.9	16.7	11.4	18.5	27.9	32.2	33.4	35.3	33.6	24.2	17.9	15.4	35.3
23	2.3	13.9	11.1	25.5	25.6	31.2	33.7	33.6	30.4	24.0	18.8	10.8	33.7
24	6.0	5.6	16.2	26.2	26.6	29.5	35.1	34.6	31.9	25.1	16.2	8.3	35.1
25	4.0	8.4	18.0	19.6	27.8	29.6	29.4	32.6	29.7	24.9	16.8	11.6	32.6
26	11.9	9.8	17.6	23.9	29.8	31.1	31.9	33.6	26.1	24.4	20.4	12.7	33.6
27	6.8	8.1	17.3	26.7	28.8	28.4	34.0	33.5	28.9	22.1	19.2	13.0	34.0
平均	6.6	10.4	15.7	22.9	27.2	30.3	32.3	33.8	29.8	23.7	18.6	11.8	

※網かけ部分は年間の最高気温。

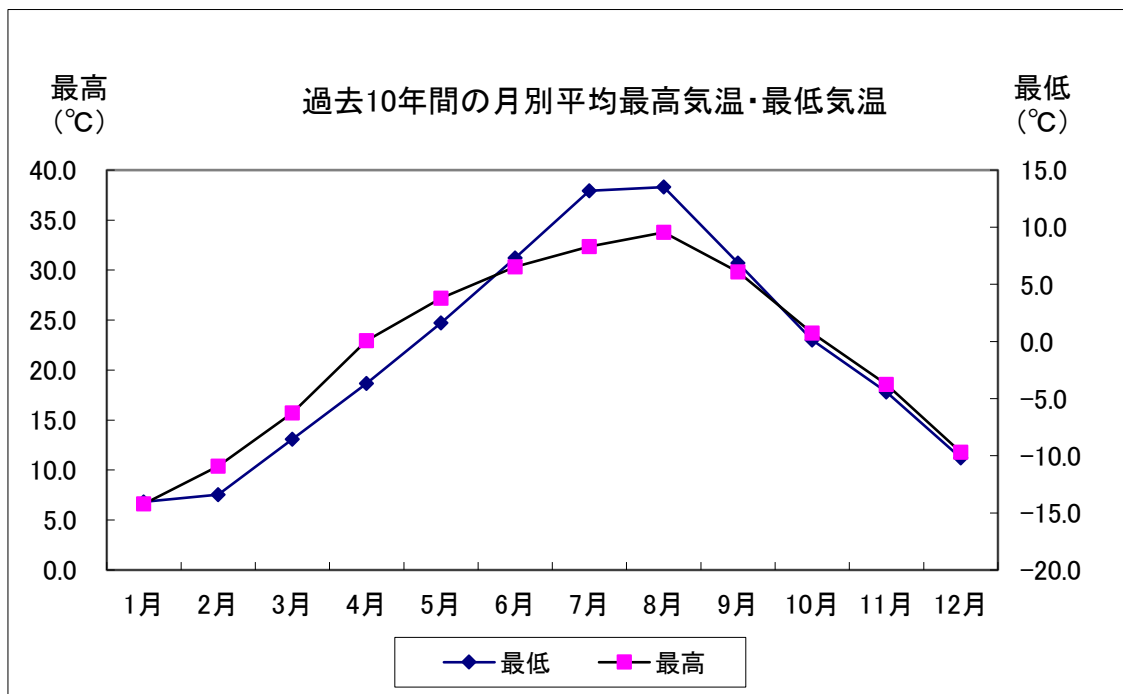
※平均値は小数点第2位以下切り捨てとする。

(2) 過去10年間の月別最低気温 (遠野消防署観測) (単位:°C)

年	1月	2月	3月	4月	5月	6月	7月	8月	9月	10月	11月	12月	年間最低
18	-14.7	-17.1	-7.8	-3.4	-0.6	8.3	14.1	13.0	6.3	-0.3	-4.9	-7.0	-17.1
19	-7.2	-8.7	-9.8	-4.0	4.6	9.7	11.5	12.5	8.5	0.6	-6.9	-7.6	-9.8
20	-14.9	-12.5	-6.8	-2.8	2.7	7.9	13.7	11.3	4.1	-1.2	-4.5	-6.9	-14.9
21	-12.5	-10.3	-10.1	-3.3	1.2	8.0	13.7	11.5	6.4	1.4	-2.9	-9.7	-12.5
22	-14.1	-12.1	-10.6	-3.4	0.8	6.8	16.0	17.3	5.7	-0.9	-4.2	-7.6	-14.1
23	-16.0	-12.7	-9.1	-5.1	3.5	0.2	9.9	16.1	6.7	1.7	-3.7	-18.0	-18.0
24	-16.4	-18.0	-10.9	-5.1	1.2	8.1	12.8	13.9	11.7	0.5	-4.5	-13.3	-18.0
25	-16.5	-16.8	-8.0	-3.3	0.0	6.8	14.3	11.6	4.7	0.0	-5.7	-9.3	-16.8
26	-15.2	-15.1	-7.6	-3.6	1.5	10.7	14.7	14.3	5.9	0.6	-4.5	-12.3	-15.2
27	-12.8	-10.7	-4.7	-2.8	1.4	6.6	11.3	13.6	8.6	-1.1	-2.5	-10.1	-12.8
平均	-14.0	-13.4	-8.5	-3.7	1.6	7.3	13.2	13.5	6.9	0.1	-4.4	-10.2	

※網かけ部分は年間の最低気温。

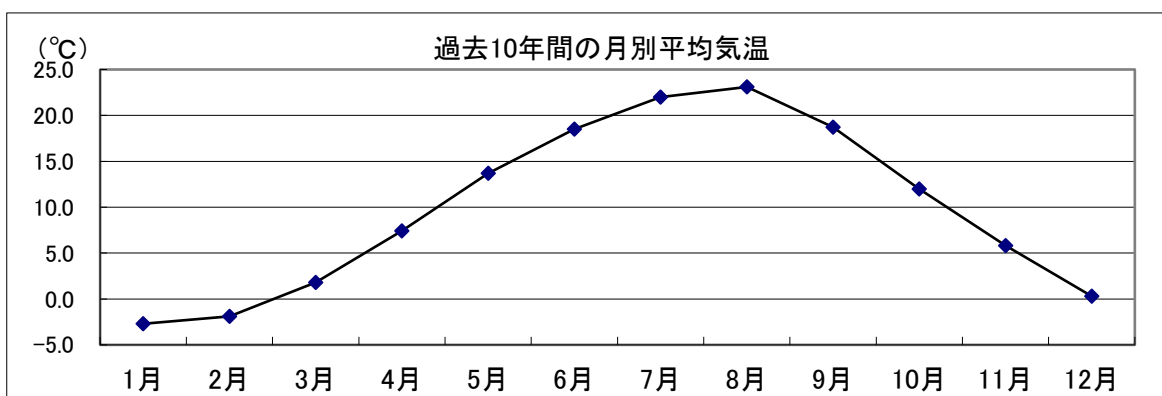
※平均値は小数点第2位以下切り捨てとする。



(3) 過去10年間の月別平均気温 (遠野消防署観測) (単位:℃)

年	1月	2月	3月	4月	5月	6月	7月	8月	9月	10月	11月	12月	年間平均
18	-3.4	-1.4	1.8	6.4	13.6	17.9	20.4	23.9	18.1	12.1	6.2	0.5	9.7
19	0.1	0.2	1.3	6.3	13.4	19.3	19.7	23.3	20.4	11.9	5.1	0.7	10.1
20	-3.2	-2.5	3.7	9.2	13.0	17.7	22.3	21.7	18.6	12.4	5.4	1.6	10.0
21	-0.9	-0.9	2.0	8.4	14.6	18.4	21.6	21.8	17.0	11.5	6.8	0.7	10.1
22	-1.9	-1.7	1.4	6.1	13.1	20.1	24.0	25.7	19.3	13.4	6.0	1.9	10.6
23	-4.5	-1.2	0.1	6.7	13.3	19.1	23.5	23.3	19.5	11.9	6.6	-0.6	9.8
24	-4.3	-4.5	1.4	7.7	13.8	17.2	22.3	24.5	21.5	12.2	5.2	-1.2	9.7
25	-4.1	-3.4	1.6	6.7	13.0	18.6	21.1	22.9	18.8	13.0	4.8	0.6	9.5
26	-3.3	-2.7	1.2	7.5	14.1	19.0	22.1	22.2	16.4	10.7	5.6	-1.6	9.3
27	-1.7	-0.9	3.1	9.2	15.1	17.6	22.7	21.7	17.6	10.4	6.7	0.8	10.2
平均	-2.7	-1.9	1.8	7.4	13.7	18.5	22.0	23.1	18.7	12.0	5.8	0.3	

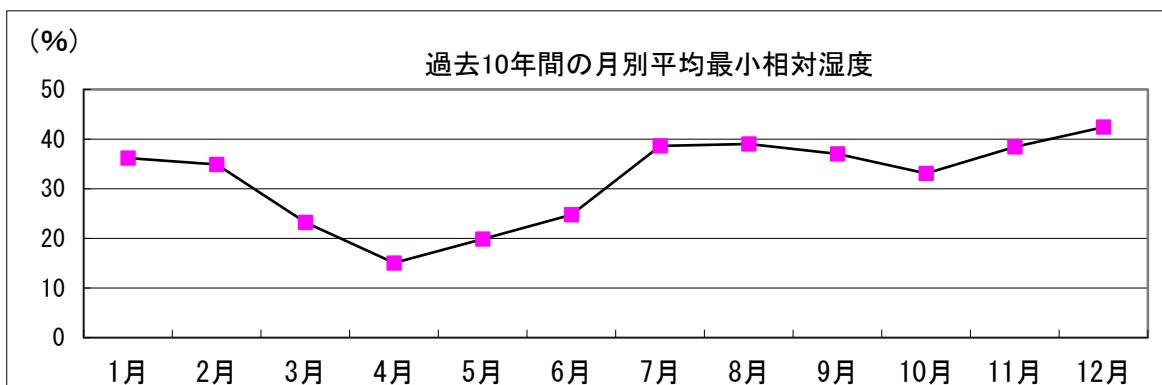
※平均値は小数点第2位以下を四捨五入したもの。



(4) 過去10年間の月別最小相対湿度 (遠野消防署観測) (単位:%)

年	1月	2月	3月	4月	5月	6月	7月	8月	9月	10月	11月	12月	年間最小
18	33	26	16	10	7	19	34	25	18	23	17	27	7
19	21	18	19	9	15	19	19	21	31	20	24	29	9
20	28	30	3	1	15	16	26	33	27	36	42	28	1
21	43	25	24	16	20	32	46	36	46	38	39	49	16
22	41	35	23	25	17	25	41	40	31	32	35	31	17
23	36	29	25	14	23	23	37	38	29	28	36	36	14
24	30	35	22	14	20	19	46	46	50	43	51	39	14
25	53	52	26	18	30	28	51	50	45	47	47	63	18
26	28	51	43	21	22	35	44	54	51	32	45	66	21
27	49	47.7	31.2	22.6	29.4	31.4	42.3	47	42.1	32	48.6	56	22.6
平均	36.2	34.87	23.22	15.06	19.84	24.74	38.63	39	37.01	33.1	38.46	42.4	

※網かけ部分は年間の最小相対湿度。



(5) 過去10年間の月別平均風速 (遠野消防署観測)

(単位:m/s)

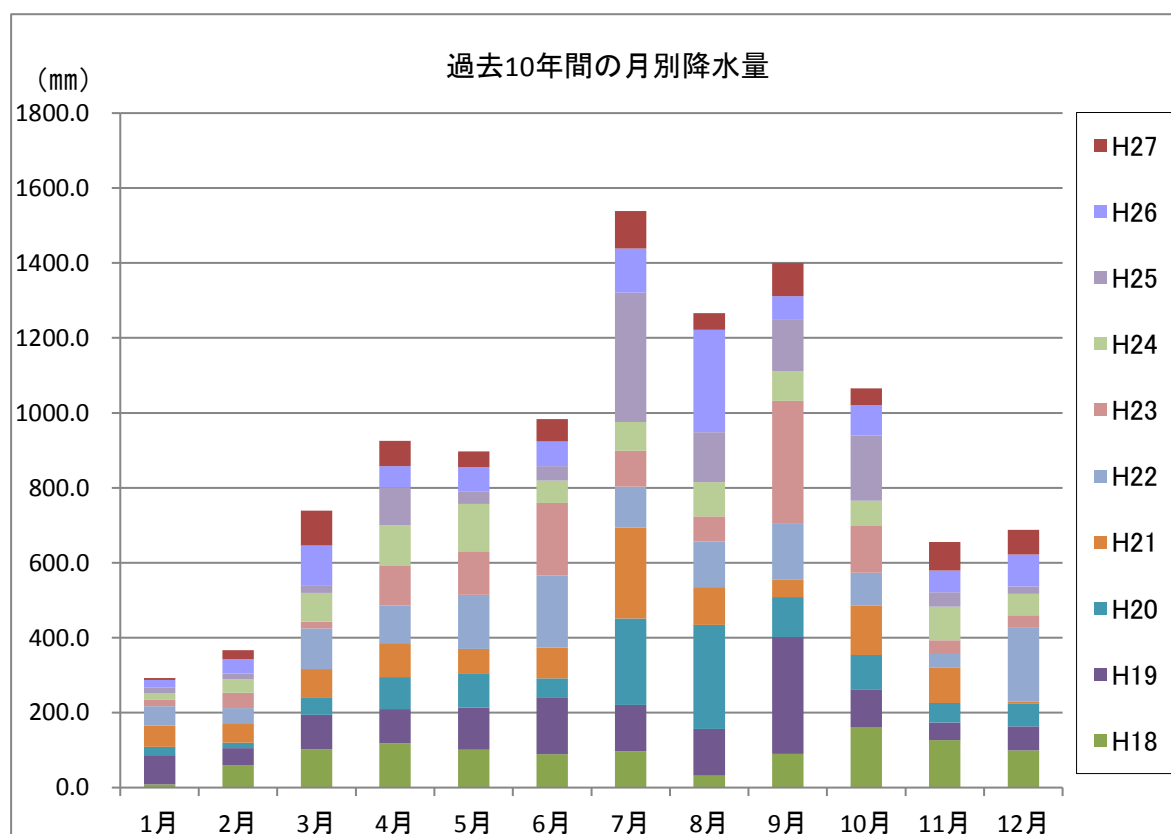
年	1月	2月	3月	4月	5月	6月	7月	8月	9月	10月	11月	12月
18	1.5	1.1	1.7	1.0	0.8	0.8	0.7	0.6	0.9	0.8	1.0	0.9
19	1.7	1.7	1.7	1.4	1.7	1.5	1.3	1.2	1.4	1.2	1.3	1.2
20	1.0	1.2	1.1	1.1	0.9	0.8	0.9	0.8	0.6	0.7	1.1	1.1
21	1.6	1.6	1.8	1.8	1.7	1.4	1.6	1.1	1.2	1.2	1.1	1.5
22	1.9	1.4	1.7	1.7	1.6	1.3	1.6	1.3	1.2	1.0	1.6	1.4
23	1.6	1.4	1.5	1.7	1.8	1.8	1.4	1.2	1.1	1.2	1.3	1.7
24	1.5	1.5	1.6	1.7	1.9	1.6	1.4	1.3	1.4	1.0	1.2	1.0
25	2.4	3.0	3.2	2.9	2.2	1.5	1.1	1.1	1.2	1.3	1.6	1.9
26	0.2	0.3	0.3	1.7	2.3	1.5	1.4	1.1	1.1	4.1	4.8	6.2
27	7.0	7.1	5.4	3.9	6.2	5.2	4.1	3.8	4.3	6.2	4.4	6.2

(6) 過去10年間の月別降水量 (遠野消防署観測)

(単位:mm)

年	1月	2月	3月	4月	5月	6月	7月	8月	9月	10月	11月	12月	年合計
18	8.5	60.0	102.0	118.0	101.0	89.0	97.0	32.0	90.0	161.5	127.0	99.0	1,085.0
19	78.0	45.5	92.5	91.5	112.5	152.0	123.5	124.5	312.0	99.5	47.0	64.5	1,343.0
20	22.5	14.5	47.0	85.5	92.0	50.5	230.5	278.0	106.5	92.5	52.0	61.0	1,132.5
21	56.5	52.0	75.0	90.5	64.5	82.0	243.0	100.3	46.0	132.5	94.0	5.5	1,041.8
22	52.0	40.5	108.0	100.5	144.5	192.0	109.0	122.5	151.0	87.0	36.5	198.0	1,341.5
23	18.0	41.0	18.5	105.5	116.5	194.0	96.0	66.5	326.5	125.0	36.7	31.5	1,175.7
24	16.5	35.5	77.0	108.0	126.0	59.5	76.5	91.0	79.5	68.0	90.0	57.5	885.0
25	15.5	15.0	18.5	101.5	32.5	38.5	345.5	133.5	137.0	173.5	38.0	20.0	1,069.0
26	19.5	38.5	107.5	56.5	66.0	66.5	117.5	273.0	62.5	81.5	57.8	85.5	1,032.3
27	5.0	24.0	93.5	68.0	41.5	59.0	100.5	45.0	89.5	44.5	76.0	65.0	711.5

※網かけ部分は年間の月最大降水量。



## (7) 過去10年間の月別日照時間 (遠野消防署観測)

(単位:時間)

年	1月	2月	3月	4月	5月	6月	7月	8月	9月	10月	11月	12月	年合計
18	122.3	97.1	138.1	123.1	164.6	140.6	61.4	166.4	133.4	131.4	112.0	75.3	1,465.7
19	131.3	90.8	130.0	145.8	161.8	191.9	130.9	157.5	130.1	124.1	126.6	77.2	1,598.0
20	118.5	155.4	145.4	176.5	164.6	168.0	119.2	115.4	130.7	124.9	123.3	121.0	1,662.9
21	105.9	119.7	137.8	170.3	198.8	134.7	99.2	128.6	119.6	125.8	90.7	80.4	1,511.5
22	69.9	119.4	88.8	116.9	160.1	134.3	137.4	175.4	122.6	99.0	123.4	71.7	1,418.9
23	114.0	124.2	98.1	164.5	135.9	162.2	158.2	114.3	105.3	129.7	118.6	82.9	1,507.9
24	114.7	91.8	121.2	147.4	144.2	118.8	190.3	222.3	142.3	147.9	55.3	58.8	1,555.0
25	86.2	79.6	112.6	131.6	129.1	176.9	52.0	182.4	130.8	91.8	125.1	67.7	1,365.8
26	86.2	119.2	135.3	233.9	191.4	144.9	159.2	101.7	174.7	160.9	108.2	78.3	1,693.9
27	81.8	91.8	149.5	198.2	255.5	152.9	180.2	134.3	123.3	162.6	107.6	93.3	1,731.0

※網かけ部分は年間の最長日照時間。

## (8) 過去10年間の最深積雪、総降雪量 (遠野消防署観測)

(単位:cm)

年	区別	11月	12月	1月	2月	3月	総降雪量 合計
18	総降雪量		5.0	27.0	57.0	7.0	96.0
	最深積雪量		3.0	32.0	38.0	4.0	
19	総降雪量	3.0	17.0	6.0	22.0	51.0	99.0
	最深積雪量	3.0	3.0	3.0	21.0	50.0	
20	総降雪量		49.0	39.0	33.0	2.5	123.5
	最深積雪量		8.0	17.0	21.0	1.0	
21	総降雪量		35.8	61.0	36.7	1.0	134.5
	最深積雪量		18.0	21.0	15.0	5.0	
22	総降雪量	1.0	44.5	49.5	41.0	11.0	147.0
	最深積雪量	2.0	30.0	36.0	35.0	3.0	
23	総降雪量		37.5	57.5	72.0	29.5	196.5
	最深積雪量		11.0	18.0	16.0	25.0	
24	総降雪量		37.5	72.7	70.1	1.0	181.3
	最深積雪量		11.0	35.0	18.0	24.0	
25	総降雪量		17.0	72.7	70.1	1.0	160.8
	最深積雪量		2.0	35.0	45.0	24.0	
26	総降雪量		65.2	104.8	70.0	87.5	327.5
	最深積雪量		16.0	22.0	40.0	35.0	
27	総降雪量		31.5	51.0	10.5	0.5	93.5
	最深積雪量		18.0	26.0	5.5	1.0	

※網かけ部分は年間の最大総降雪量及び最深積雪量。



## おもな用語の説明

### ○火災の種別

- (1) 建物火災
- (2) 林野火災
- (3) 車両火災
  
- (4) 船舶火災
- (5) 航空機火災
- (6) その他の火災

建物又はその収容物が焼損した火災。  
森林、原野又は牧野が焼損した火災。  
原動機によって運行することができる車両、鉄道車両及び被けん引車又はこれらの積載物が焼損した火災。  
船舶又はその積載物が焼損した火災。  
航空機又はその積載物が焼損した火災。  
空地、田畑、道路、河川敷、屋外物品集積場等の火災。

### ○焼損程度

- (1) 全焼
- (2) 半焼
- (3) 部分焼
- (4) ぼや

建物の焼き損害額が火災前の建物評価額の70パーセント以上のもの又はこれ未満であっても残存部分に補修を加えて再使用できないものをいう。  
建物の焼き損害額が火災前の建物評価額の20パーセント以上のもので、全焼に該当しないものをいう。  
建物の焼き損害額が火災前の建物評価額の20パーセント未満のもので、ぼやに該当しないものをいう。  
建物の焼き損害額が建物評価額の10パーセント未満であり、焼損床面積が1平方メートル未満のもの、建物の焼き損害額が火災前の建物評価額の10パーセント未満であり、焼損表面積が1平方メートル未満のもの、又は収容物のみ焼損したものをいう。

### ○り災世帯

- (1) 全損
- (2) 半損
- (3) 小損

建物（収容物を含む。以下半損、小損において同じ。）の火災損害額が、り災前の建物評価額の70パーセント以上のもの。  
建物の火災損害額が、り災前の建物評価額の20パーセント以上で全損に該当しないもの。  
建物の火災損害額が、り災前の建物評価額の20パーセント未満のもの。

### ○出火率

人口1万人あたりの出火件数。

### ○年齢区分

- (1) 新生児
- (2) 乳幼児
- (3) 少年
- (4) 成人
- (5) 老人

生後28日未満の者。  
生後28日乳幼児以上満7歳未満の者。  
満7歳以上満18歳未満の者。  
満18歳以上満65歳未満の者。  
満65歳以上の者。

### ○傷病程度

- (1) 死亡
- (2) 重症
- (3) 中等症
- (4) 軽症
- (5) その他

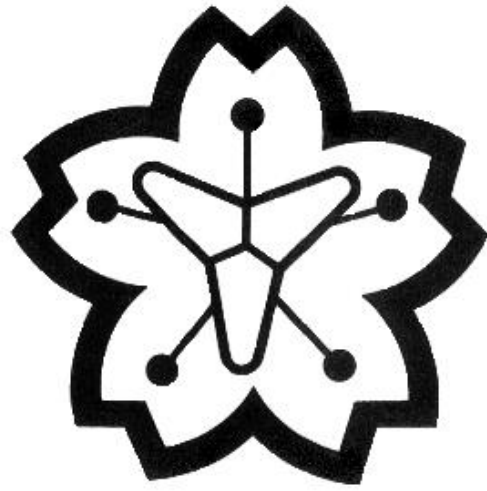
初診時において、死亡が確認されたもの。  
傷病の程度が3週間以上の入院加療を必要とするもの。  
傷病の程度が入院を必要とするもので重症に至らないもの。  
傷病の程度が入院加療を必要としないもの。  
(1)～(4)の項目に分類されないもの。

### ○気象

最大風速

10分間の平均風速のなかで最大値のもの。





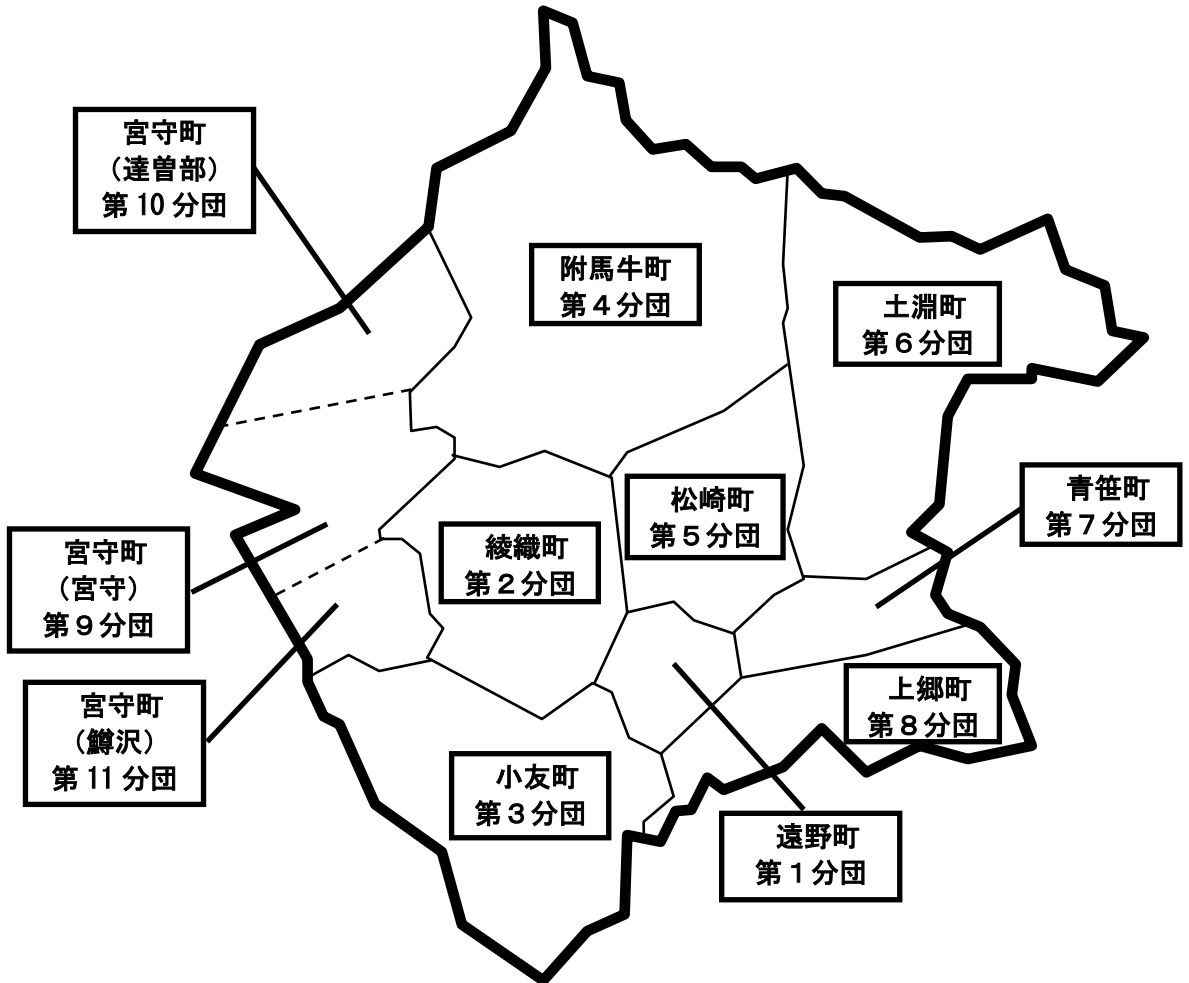
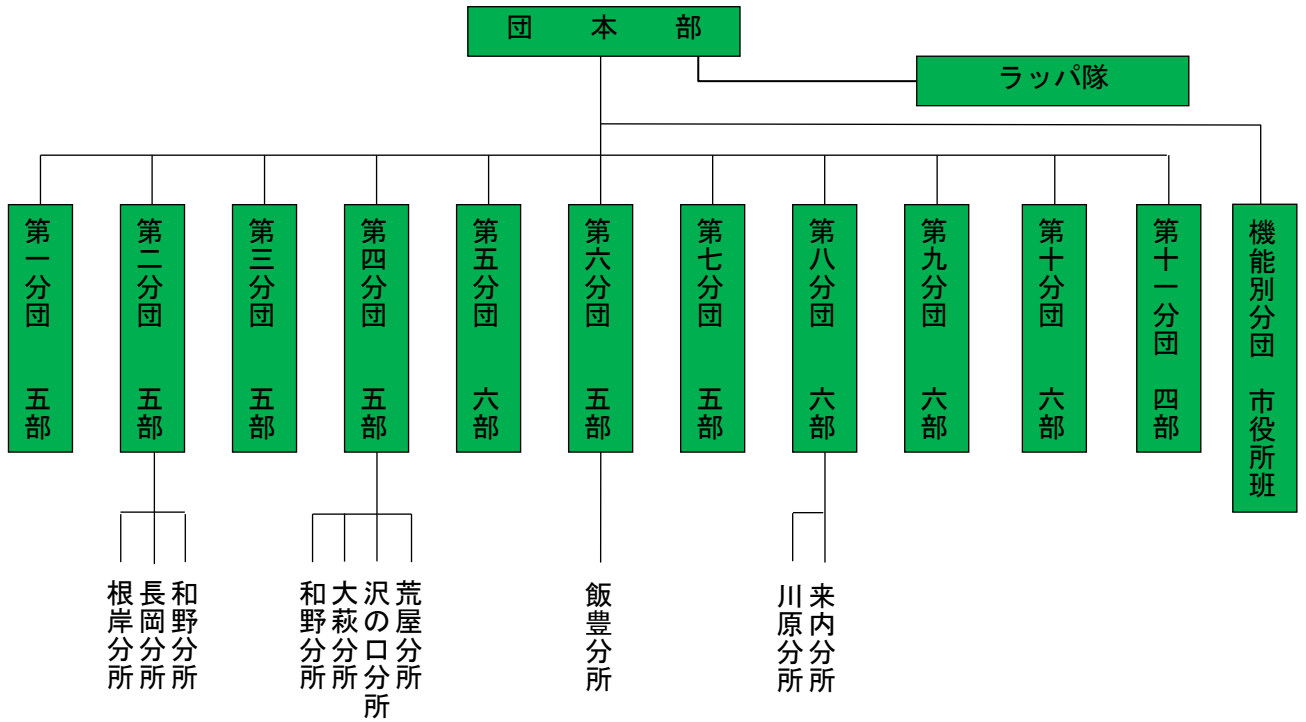
# 消防団



平成 27 年遠野市消防出初式



1 遠野市消防団組織及び分団配置図



## 2 階級別定員と実員

平成28年4月1日現在

階級 所	団 長	副団長	分団長	副分団長	部 長	班 長	団 員	合 計
定 員								935
実 員	1	3	12	12	105	148	634	915
団 本 部	1	3	1	1	7	1	7	21
第1分団			1	1	9	10	40	61
第2分団			1	1	10	13	59	84
第3分団			1	1	8	15	49	74
第4分団			1	1	9	22	53	86
第5分団			1	1	10	13	53	78
第6分団			1	1	8	13	54	77
第7分団			1	1	9	10	55	76
第8分団			1	1	9	16	72	99
第9分団			1	1	8	12	59	81
第10分団			1	1	10	15	53	80
第11分団			1	1	8	8	46	64
市役所班							34	34

※ 表中の空欄は、0(ゼロ)を表す。

## 3 年齢別・階級別団員数 うち( )は女性団員

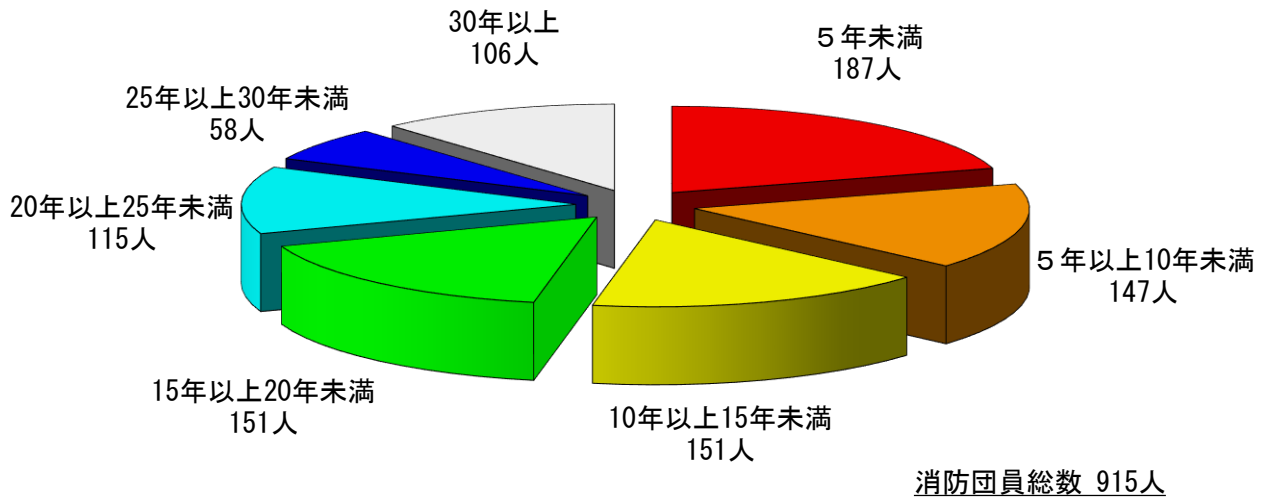
平成28年4月1日現在

階級 年齢	団 長	副団長	分団長	副分団長	部 長	班 長	団 員	合 計
20歳未満							6 (1)	6 (1)
20歳以上							26	26
25歳未満							(7)	(7)
25歳以上							57	57
30歳未満							(6)	(6)
30歳以上						3	125	128
35歳未満							(6)	(6)
35歳以上					1	11	146	158
40歳未満							(2)	(2)
40歳以上					3	25	97	125
45歳未満							(5)	(5)
45歳以上					14	43	67	124
50歳未満							(4)	(4)
50歳以上					35	43	41	119
55歳未満							(1)	(1)
55歳以上		1	4	6	31	20	30	92
60歳未満							(1)	(1)
60歳以上	1	2	8	6	21	4	38	80
合 計	1	3	12	12	105	149	633 (33)	915 (33)

※ 表中の空欄は、0(ゼロ)を表す。

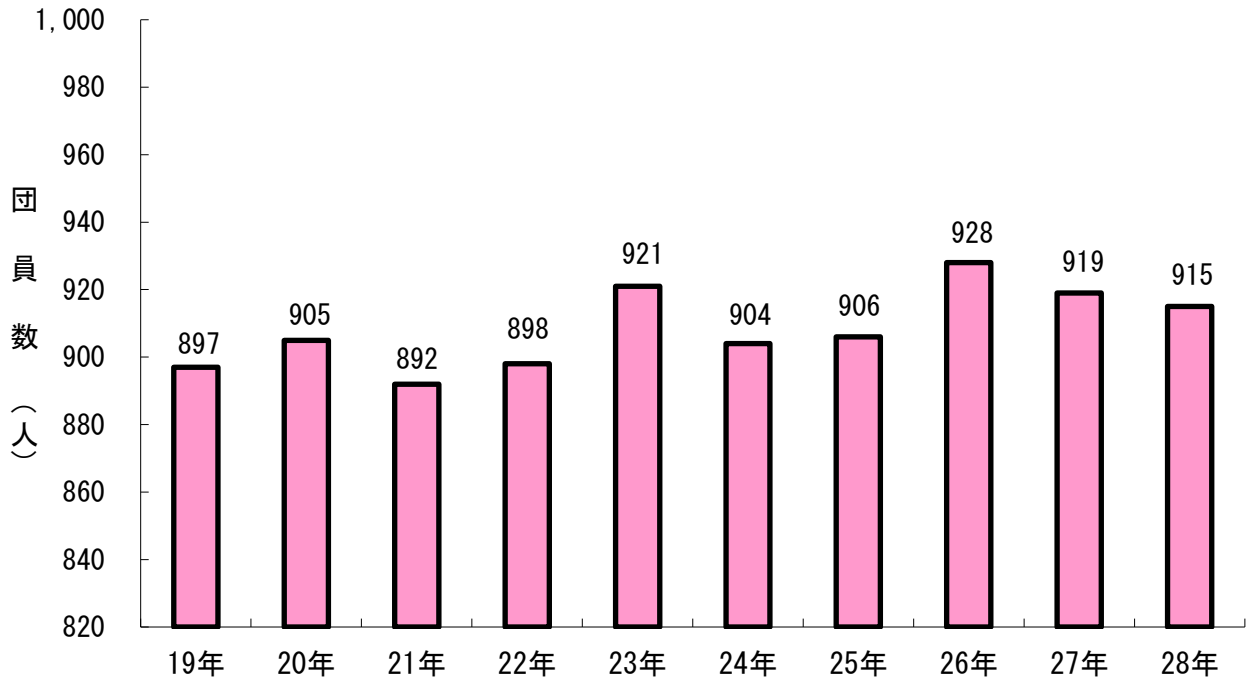
#### 4 勤続年数別団員数

平成28年4月1日現在



#### 5 年別消防団員数(過去10年)

各年4月1日現在



	19年	20年	21年	22年	23年	24年	25年	26年	27年	28年
旧遠野市	641	—	—	—	—	—	—	—	—	—
旧宮守村	256	—	—	—	—	—	—	—	—	—
遠野市	—	905	892	898	921	904	906	928	919	915
合計	897	905	892	898	921	904	906	928	919	915

平成19年4月1日に旧遠野市消防団と旧宮守村消防団が合併

## 6 遠野市特別職の職員で非常勤のもの報酬及び費用弁償に関する条例

平成 28 年 4 月 1 日現在

### (1) 報酬

支給区分	区 分	年 額
四半期 払い	団長	¥125,500
	副団長	¥81,300
	分団長	¥60,200
	副分団長	¥41,200
	部長	¥37,200
	班長	¥24,100
	前各項以外の団員	¥23,100
	機能別消防団員	¥8,000

### (2) 費用弁償

支給 区分	区 分	金 額
出勤 回数	全ての消防団員	¥2,000

## 7 消防団協力事業所一覧

### (1) 総務省消防庁消防団協力事業所

平成 28 年 4 月 1 日現在

	事業所名	所属団員数	交付年月
1	株式会社東洋レンズ岩手工場	7名	平成 22 年 2 月
2	有限会社菊栄工務店	6名	平成 22 年 2 月
3	株式会社クライン岩手事業所	9名	平成 22 年 2 月
4	株式会社栄組	4名	平成 22 年 2 月
5	株式会社テラ	5名	平成 22 年 2 月
6	株式会社小友建設	3名	平成 22 年 2 月
合 計		34名	

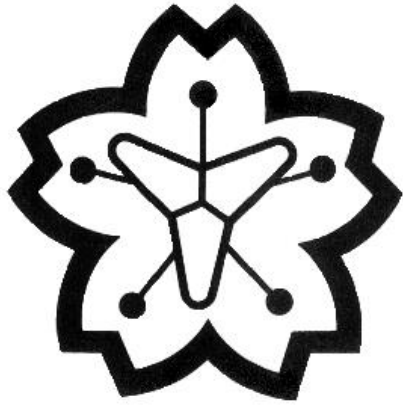


## (2) 遠野市消防団協力事業所

平成 28 年 4 月 1 日現在

	事業所名	所属団員数	交付年月日
1	株式会社ワイ・デー・ケー	5名	平成20年3月17日
2	有限会社菊栄工務店	6名	平成20年3月17日
3	遠野精器株式会社	4名	平成20年3月17日
4	遠野建設工業株式会社	7名	平成20年3月17日
5	佐藤建設株式会社	3名	平成20年3月17日
6	有限会社沼田製瓦工場	5名	平成20年3月17日
7	花巻農業協同組合遠野統括支店	8名	平成20年3月17日
8	汀建設株式会社	3名	平成20年5月1日
9	株式会社東洋レンズ岩手工場	7名	平成20年7月10日
10	岩手アパレル株式会社	3名	平成20年8月1日
11	株式会社栄組	4名	平成20年8月1日
12	丸順工務店有限会社	3名	平成20年8月1日
13	遠野木材加工事業協同組合	4名	平成20年9月10日
14	株式会社クライン岩手事業所	9名	平成20年9月10日
15	遠野地方森林組合	4名	平成20年9月10日
16	株式会社テラ	5名	平成20年9月10日
17	松田建設株式会社	5名	平成21年3月23日
18	株式会社小友建設	3名	平成21年3月23日
19	株式会社みちのくクボタ遠野北店	1名	平成22年3月17日
20	株式会社かばら	5名	平成22年3月17日
21	佐藤工業株式会社	5名	平成22年5月1日
22	株式会社オサダ岩手事業所	7名	平成22年10月8日
23	有限会社菊池板金	3名	平成28年4月1日
合 計		109名	





# 施設

平成 27 年度緊急消防援助隊  
北海道・東北ブロック合同訓練



平成 27 年度  
遠野市消防団 配備車両





## 1 消防水利

平成28年4月1日現在

消火栓			防火水槽					計	合計
単口	双口	計	有蓋			無蓋			
			100 <sup>3</sup> 級	40 <sup>3</sup> 級	20 <sup>3</sup> 級	40 <sup>3</sup> 級	20 <sup>3</sup> 級		
851	31	882	2	97	4	43	5	151	1,033

## 2 車両配備状況

消防本部

平成28年4月1日現在

車両名	用途・規格	年式
指揮1号車	指揮運用車・複信無線機搭載 4WD	平成5年
資材搬送車	水防用緊急車両 4WD	平成12年

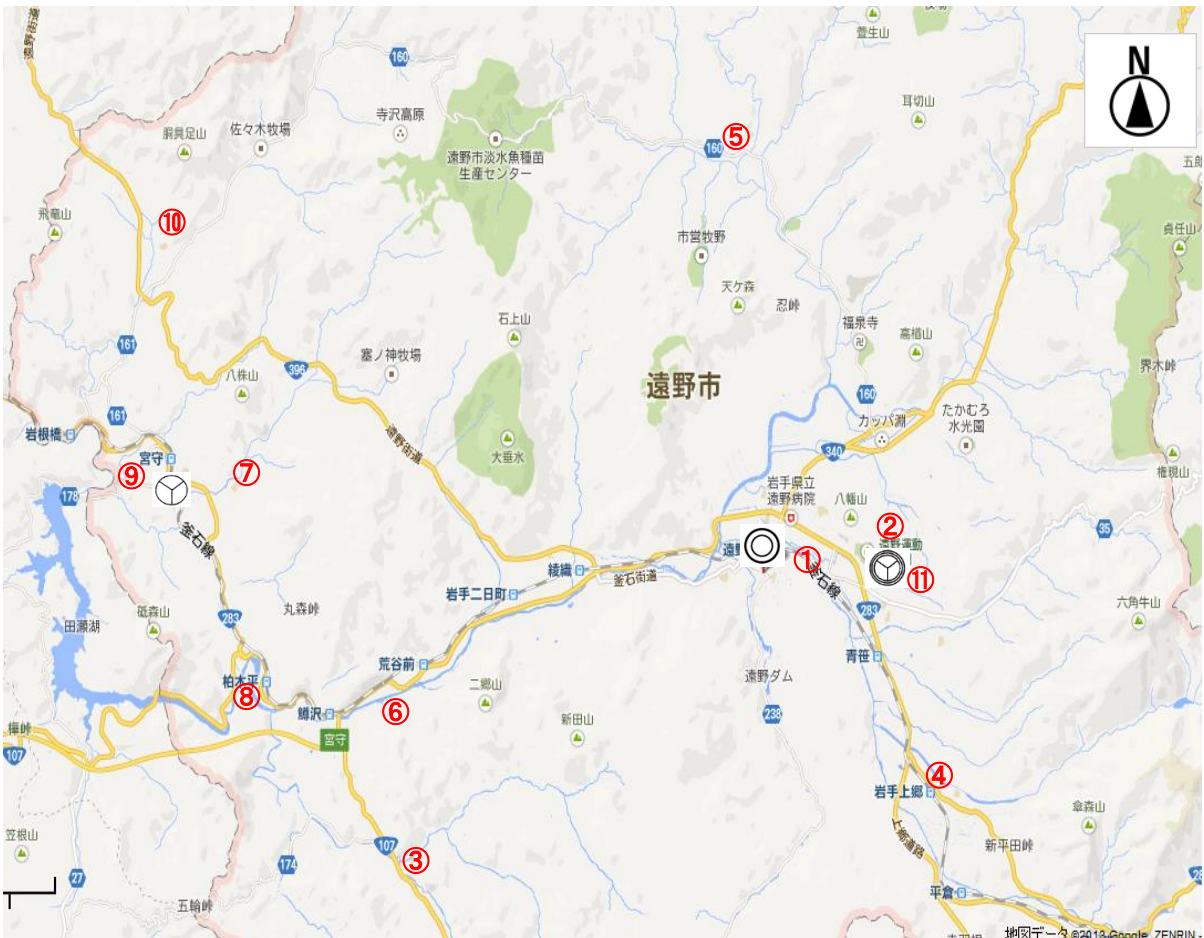
遠野消防署

車両名	用途・規格	年式
指揮2号車	指揮運用車・署隊支援・4WD	平成24年
指揮広報3号車	広報・査察・火災調査用・4WD	平成10年
タンク2号車	一般消火用・2,000ℓ水槽付・複信無線機搭載・4WD	平成11年
ポンプ3号車	一般消火用・CD-I型・4WD	平成17年
ポンプ4号車	一般消火用・CD-I型・4WD	平成14年
救助工作車	II型・クレーン・ウインチ・伸縮式投光器・2WD	平成9年
高規格救急1号車	高度救急隊・救命処置用高度救急資機材・自動車電話・複信無線機搭載・4WD	平成16年
高規格救急3号車	高度救急隊・救命処置用高度救急資機材・自動車電話・複信無線機搭載・4WD	平成23年
防火広報車	広報・査察・火災調査・人員輸送・4WD	平成19年
査察広報車	広報・査察・調査・4WD	平成16年
軽ワゴン車	広報・査察・調査・4WD	平成28年

宮守出張所

車両名	用途・規格	年式
ポンプ5号車	一般消火用・救助用・CD-I型・複信無線機搭載・4WD	平成19年
高規格救急2号車	高度救急隊・救命処置用高度救急資機材・自動車電話・複信無線機搭載・4WD	平成12年
広報4号車	広報・査察・火災調査・4WD	平成12年

### 3 ヘリコプター離着陸場



#### 凡例

	遠野市役所 本館
	遠野市総合防災センター
	遠野消防署宮守出張所

#### 離着陸場一覧

平成28年 4月 1日現在

番号	所在地	ヘリポート等の名称	林野火災対策用の可否
①	遠野市遠野町19地割	早瀬川緑地 (Aグラウンド)	可
②	遠野市青笹町糠前11地割	遠野運動公園 (軽スポーツ広場)	可
③	遠野市小友町16地割133	遠野市立小友小学校	可
④	遠野市上郷町板沢11地割6-6	旧遠野市立上郷中学校	可
⑤	遠野市附馬牛町下附馬牛11地割43-1	旧遠野市立附馬牛中学校	可
⑥	遠野市宮守町上鱒沢 8 地割	上鱒沢緑地公園	可
⑦	遠野市宮守町下宮守39地割65	遠野市立遠野西中学校	可
⑧	遠野市宮守町下鱒沢21地割	柏木平河川運動公園	可
⑨	遠野市宮守町下宮守25地割19	銀河の森運動公園	可
⑩	遠野市宮守町達曾部15地割10	遠野市立達曾部小学校	可
⑪	遠野市青笹町糠前10地割46	遠野市総合防災センター	可

4 消防防災通信施設状況

平成28年4月1日現在

種 別		部 署	消 防 本 部 遠 野 消 防 署	宮 守 出 張 所	計
消 防 救 急 デ ジ タ ル 無 線 シ ス テ ム	基 地 局		高清水	寺沢	2
	遠 隔 制 御 装 置		2	1	3
	車 載 型 無 線 装 置		12	3	15
	携 帯 型 無 線 装 置		20	10	30
	卓 上 可 搬 無 線 装 置		1	1	2
	携 帯 型 受 令 機		14	1	15
	卓 上 型 受 令 機		4	1	5
	広 報 無 線 放 送		1	1	2
（専火 1用災 1電 9話 番回救 ）線急	N T T		4		4
	I P 電 話 (ソフトバンクテレコム・NTT光)		4		4
	遠野CATVIP電話		2	1	3
	携 帯 1 1 9 電 話		4		4
	聴覚障害者FAX119番回線		1		1
	受 信 装 置	仙 人 ト ン ネ ル	1	1	2
	赤 羽 根 ト ン ネ ル				
	小 峠 ト ン ネ ル				
電一 話般 回加 線入	N T T		8	1	9
	F A X 回 線		2	1	3
	遠 野 テ レ ビ		2	1	3
	庁 舎 内 線		40	5	45
	災 害 案 内		1		1
サイレン吹鳴装置			2	1	3
遠野TV音声IP告知装置			1	1	2
庁舎放送装置			1		1
気象観測装置			1	1	2
災害時要援護者緊急通報システム			1		1
地震観測装置			1	1	2
県防災情報ネットワーク端末装置			1		1
地域衛星通信ネットワーク			1		1

◎表中の空欄は0（ゼロ）を表す。

## 5 災害時要援護者通報関係システム

### (1) 災害時要援護者緊急通報システム設置数

平成28年4月1日現在

	町別	男女別	
		男	女
遠野	86	7	79
綾織	23	7	16
小友	14	4	10
附馬牛	25	3	22
松崎	28	3	25
土淵	21	6	15
青笹	15	2	13
上郷	40	5	35
宮守	49	8	41
達曽部	30	7	23
鱒沢	14	2	12
合計	345	54	291

### (2) 聴覚障害者FAX利用者数

平成28年4月1日現在

	町別
遠野	1
綾織	1
小友	
附馬牛	
松崎	1
土淵	
青笹	
上郷	
宮守	
達曽部	
鱒沢	1
合計	4



6 遠野市消防団車両配備状況

平成28年4月1日現在

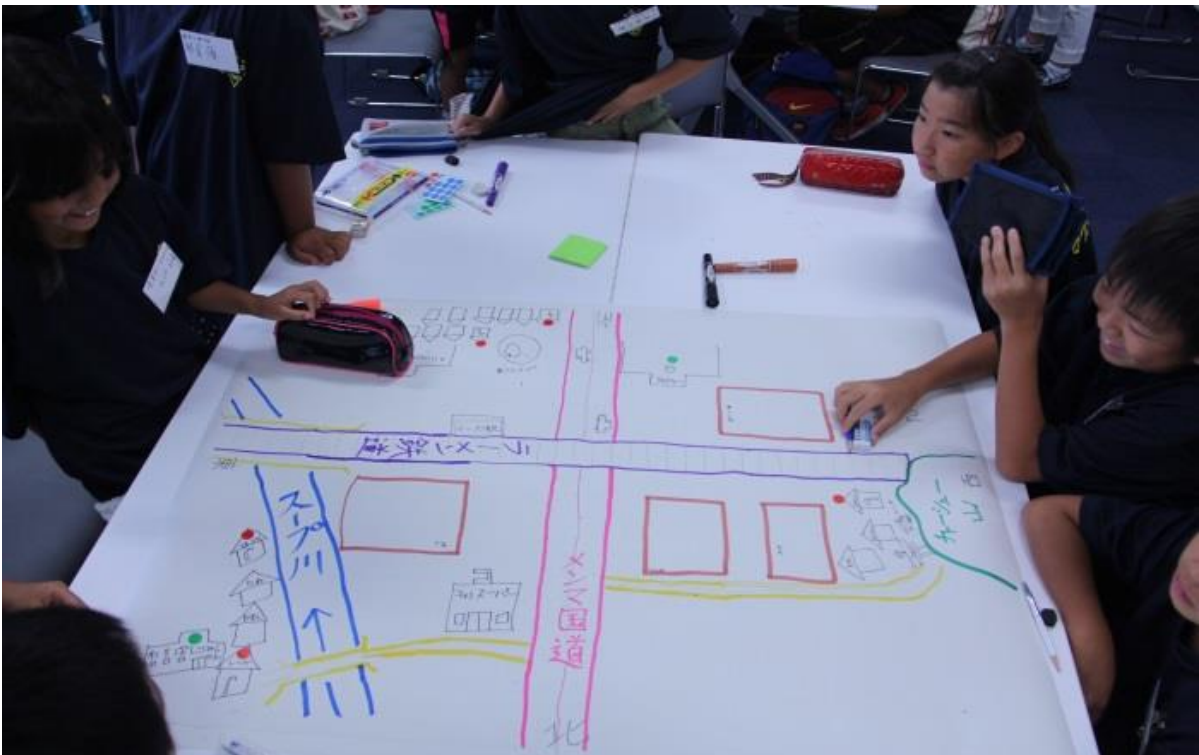
	所 属	配置場所	区 分	配備年度
	団本部	防災センター	普通車	H26.12
1	第1分団第1部	上組町	積載車	H25.2
2	第2部	穀町	ポンプ車(4WD)	H9.10
3	第3部	駅前	ポンプ車(4WD)	H6.2
4	第4部	下組町	積載車	H15.1
5	第5部	上早瀬	積載車(4WD)	H17.1
6	第2分団第1部	新里	ポンプ車(4WD)	H7.10
7	根岸分所	根岸	軽積載車(4WD)	H26.11
8	第2部	大久保	積載車	H10.12
9	第3部	山口	積載車	H5.2
10	第4部	下綾織	積載車(4WD)	H18.12
11	長岡分所	長岡	軽積載車(4WD)	H2.11
12	和野分所	和野	軽積載車(4WD)	H2.2
13	第5部	砂子沢	積載車	H7.3
14	第3分団第1部	鮎貝	積載車	H9.12
15	第2部	小友	ポンプ車(4WD)	H6.11
16	第3部	長野	積載車	H8.11
17	第4部	山谷	積載車	H12.3
18	第5部	鷹鳥屋	積載車(4WD)	H19.12
19	第4分団第1部	上柳	ポンプ車(4WD)	H6.11
20	和野分所	和野	積載車	H23.11
21	第2部	東禅寺	積載車	H7.3
22	大萩分所	大萩	軽積載車(4WD)	H2.11
23	沢の口分所	沢の口	軽積載車(4WD)	S63.12
24	第3部	大出	積載車	H5.2
25	第4部	張山	積載車	H8.3
26	第5部	花輪	積載車	H26.11
27	荒屋分所	荒屋	軽積載車(4WD)	H27.11
28	第5分団第1部	駒木	積載車(4WD)	H21.2
29	第2部	光興寺	積載車(4WD)	H21.2
30	第3部	八幡	積載車	H12.3
31	第4部	松崎	ポンプ車(4WD)	H9.10
32	第5部	蓬田	積載車	H13.2
33	第6部	新張	ポンプ車(4WD)	H25.10

	所 属	配置場所	区 分	配備年度
34	第6分団第1部	似田貝	積載車	H9.12
35	第2部	柏崎	積載車	H14.2
36	飯豊分所	飯豊	軽積載車(4WD)	H27.11
37	第3部	山口	積載車	H23.2
38	第4部	本宿	ポンプ車(4WD)	H8.11
39	第5部	栃内	積載車(4WD)	H18.12
40	第7分団第1部	善応寺	ポンプ車(4WD)	H7.10
41	第2部	下関	積載車	H10.12
42	第3部	中下	積載車	H8.11
43	第4部	中沢	積載車	H23.2
44	第5部	沢田	積載車	H6.2
45	第8分団第1部	上郷	ポンプ車(4WD)	H8.11
46	第2部	細越	積載車	H21.12
47	第3部	暮坪	積載車	H16.2
48	第3部 分所	川原	軽積載車(4WD)	H26.11
49	第4部	平倉	積載車(4WD)	H21.2
50	来内分所	来内	軽積載車(4WD)	S62.10
51	第5部	平野原	積載車	H8.3
52	第6部	板沢	積載車(4WD)	H25.12
53	第9分団第1部	新町	ポンプ車(4WD)	H2.11
54	第2部	上宮守	ポンプ車(4WD)	H12.10
55	第3部	鹿込	積載車(4WD)	H25.2
56	第4部	岩根橋	積載車(4WD)	H7.11
57	第5部	塚沢	積載車(4WD)	H9.11
58	第6部	下郷	積載車(4WD)	H12.12
59	第10分団第1部	宿	ポンプ車(4WD)	H12.3
60	第2部	米田	積載車(4WD)	H23.11
61	第3部	大川目	積載車(4WD)	H11.9
62	第4部	中斉	積載車	H21.12
63	第5部	小通	積載車(4WD)	H27.11
64	第6部	湯屋	積載車(4WD)	H12.12
65	第11分団第1部	上鱒沢	ポンプ車(4WD)	H9.2
66	第2部	下鱒沢	ポンプ車(4WD)	H9.9
67	第3部	迷岡	積載車(4WD)	H8.12
68	第4部	柏木平	積載車(4WD)	H7.11





# 防災



チャレンジ防災スクール 2015



1 災害対策本部・警戒本部の設置状況（平成27年度）

災害対策本部（設置なし）

災害警戒本部（6回設置）				
1	設置理由	宮城県沖を震源とする地震		
	設置状況	設置	平成27年5月13日 6時13分	廃止 5月13日 12時13分
	被害状況等	【被害】・住家被害（擁壁破損） 1件 ・公共施設被害 6件 【震度】・遠野 震度5弱 ・宮守 震度4		
2	設置理由	大雨（土砂災害）警報発令		
	設置状況	設置	平成27年7月25日 9時21分	廃止 7月25日 15時57分
	被害状況等	【被害】・なし 【雨量】・附馬牛町馬越 80.0mm ・附馬牛町大野平 88.0mm ・宮守町上宮守 86.0mm		
3	設置理由	大雨（浸水害）、洪水警報発令		
	設置状況	設置	平成27年8月11日 11時55分	廃止 8月11日 18時20分
	被害状況等	【被害】・なし 【雨量】・小友町丸森 15.0mm		
4	設置理由	大雨（土砂災害）、洪水警報発令		
	設置状況	設置	平成27年9月10日 22時38分	廃止 9月11日 15時28分
	被害状況等	【被害】・なし 【雨量】・上郷町足ヶ瀬 74.0mm ・琴畑 74.0mm		

5	設置理由	大雨（土砂災害）洪水警報発令			
	設置状況	設置	平成 27 年 10 月 1 日 23 時 31 分	廃止	10 月 2 日 5 時 31 分
	被害状況等	<b>【被害】</b> ・非住家（強風による倒壊） 1 件 <b>【雨量】</b> ・附馬牛町馬越 90.0mm ・附馬牛町小出 75.0mm ・附馬牛町大野平 123.0mm ・宮守町上宮守 70.0mm			
6	設置理由	大雪警報発令			
	設置状況	設置	平成 28 年 1 月 18 日 14 時 56 分	廃止	1 月 19 日 4 時 19 分
	被害状況等	<b>【被害】</b> ・非住家 1 件 ・倒木 5 件 ・停電 551 件 ・通行止め 5 件 ・鉄道運休 1 件 ・水路越水 2 件 <b>【最大積雪深】</b> ・宮守町 170.0mm ・附馬牛町 230.0mm ・上郷町 400.0mm ・防災センター 220.0mm ・宮守出張所 80.0mm			

## 2 避難場所

### (1) 指定緊急避難場所

#### 〔遠野町〕

No.	一時的避難場所又は災害活動拠点	自治会等名
1	上組町コミュニティ消防センター	遠野町第1区自主防災会
2	材木町自治会館	材木町自治会
3	穀町コミュニティ消防センター	遠野第3区自主防災会
4	大日地区コミュニティ消防センター	遠野町第4区自治会自主防災組織
5	第5区自治会館	遠野町第5区自主防災
6	仲町自治会館	遠野第6区自治会
7	第7区自治会館	遠野町第7区自治会
8	大工町自治会館	大工町自治会
9	新町自治会館	新町自治会
10	神明自治会館	遠野町第10区自治会
11	下組町コミュニティ消防センター	遠野町第11区自治会
12	上早瀬コミュニティ消防センター	上早瀬自治会
13	下早瀬コミュニティ消防センター	遠野町第13区自治会
14	鶯崎集会所	遠野第14区自治会
15	大日地区コミュニティ消防センター	遠野町第15区自治会防災部

#### 〔綾織町〕

No.	一時的避難場所又は災害活動拠点	自治会等名
1	根岸地区コミュニティ消防センター	綾織町第1区自治会
2	新里地区コミュニティ消防センター	綾織町第2区自治会
3	砂子沢地区コミュニティ消防センター	綾織町第3区自治会
4	大久保地区コミュニティ消防センター	綾織町第4区防災会
5	山口地区コミュニティ消防センター	綾織町第5行政区自治会
6	長岡地区コミュニティ消防センター	綾織町第6区自治会
7	綾織町第7区コミュニティ消防センター	綾織町第7行政区自防災会

#### 〔小友町〕

No.	一時的避難場所又は災害活動拠点	自治会等名
1	鮎貝地区コミュニティ消防センター	鮎貝自治会
2	小友中央コミュニティ消防センター	小友町中央振興会防犯防災部
3	長野地区コミュニティ消防センター	長野親交会

4	山谷地区コミュニティ消防センター	中百穀中央振興会
5	鷹鳥屋地区コミュニティ消防センター	鷹鳥屋自治会

〔附馬牛町〕

No.	一時的避難場所又は災害活動拠点	自治会等名
1	張山地区コミュニティ消防センター	附馬牛町第1区自治会自主防災
2	附馬牛町第2区コミュニティ消防センター	附馬牛町第2区自治会
3	和野地区コミュニティ消防センター	附馬牛町第3区自治会自主防災
4	花輪地区コミュニティ消防センター	附馬牛町第4区自治会
5	東禅寺地区コミュニティ消防センター	附馬牛町第5区自治会
6	沢の口地区コミュニティ消防センター	附馬牛町第6区自主防災会
7	大出地区コミュニティ消防センター	附馬牛町第7区自主防災

〔松崎町〕

No.	一時的避難場所又は災害活動拠点	自治会等名
1	松崎地区コミュニティ消防センター	松崎町第1区自治会
2	駒木地区コミュニティ消防センター	松崎町第2区自治会
3	光興寺地区コミュニティ消防センター	松崎町第3区自治会
4	松崎4区公民館	松崎町第4区自治会
5	第5区青少年会館	松崎町第5区自治会
6	八幡地区コミュニティ消防センター	松崎町第6区自治会
7	新張7区自治会館	松崎町第7区自治会
8	新張地区コミュニティ消防センター	松崎町第8区自治会

〔土淵町〕

No.	一時的避難場所又は災害活動拠点	自治会等名
1	西内公民館	土淵町第1区防災部会
2	栃内地区コミュニティ消防センター	土淵町第2区自主防災組織
3	久保部落公民館	土淵町第3区自治会自主防災会
4	山口地区コミュニティ消防センター	自主防災班山口自治会
5	野崎公民館	土淵町第5区自治会
6	土淵第6区公民館	土淵町第6区自治会
7	飯豊地区コミュニティ消防センター	土淵町飯豊防災部
8	本宿地区コミュニティ消防センター	本宿自治会・大杉自治会
9	似田貝地区コミュニティ消防センター	土淵町第9区防災部会
10	五日市公民館	土淵町第10区自治会



## 〔青笹町〕

No.	一時的避難場所又は災害活動拠点	自治会等名
1	上糠前集落センター	青笹町上糠前自治会
2	善応寺地区コミュニティ消防センター	青笹町善応寺自治会
3	赤羽根公民館	赤羽根自治会
4	中下地区コミュニティ消防センター	青笹町第4区自治会
5	沢田地区コミュニティ消防センター	沢田自治会自主防災組織
6	下関地区コミュニティ消防センター	青笹町第6区自治会
7	中沢地区コミュニティ消防センター	青笹町第7区自治会
8	瀬内部落公民館	青笹町第8区自治会自主防災組織

## 〔上郷町〕

No.	一時的避難場所又は災害活動拠点	自治会等名
1	中央地区コミュニティ消防センター	上郷町第1区自治会
2	細越地区コミュニティ消防センター	上郷町第2区自治会
3	桑畑部落公民館	上郷町第3区自治会
4	佐比内地区コミュニティ消防センター	上郷町第4区佐比内自治会
5	暮坪地区コミュニティ消防センター	上郷町第5区自治会
6	上郷地区センター	上郷町第6区自治会
7	板沢地区コミュニティ消防センター	上郷町第7区自治会
8	平倉地区コミュニティ消防センター	上郷町平倉自治会
9	平野原地区コミュニティ消防センター	上郷町第9区自治会
10	来内地区コミュニティ消防センター	上郷町来内自治会

## 〔宮守町宮守〕

No.	一時的避難場所又は災害活動拠点	自治会等名
1	上宮守転作営農研修施設	上宮守文化振興会
2	上宮守地区多目的集会施設	
3	塚沢構造改善センター	塚沢自治会
4	下郷地区集会所	下郷自治防災会
5	新町地区集会所	宮守第5区自主防災新町自治振興会
6	鹿込地区集会所	鹿込地区自治振興会
7	岩根橋地区集会所	岩根橋自治会

## 〔宮守町達曽部〕

No.	一時的避難場所又は災害活動拠点	自治会等名
-----	-----------------	-------

1	湯屋地区集会所	達曽部第1区自治会自主防災組織
2	宿地区集会所	達曽部第2区自治会
3	達曽部生活改善センター	達曽部第3区自治会
4	中野地区集会所	達曽部第4区自治会
5	下中斉地区集会所	達曽部第5区自主防災組織
6	中斉生活改善センター	達曽部第6区自主防災組織
7	白石涌水地区集会所	達曽部第7区自治会

〔宮守町鱒沢〕

No.	一時的避難場所又は災害活動拠点	自治会等名
1	上鱒沢地区集会所	上鱒沢地区自治会
2	宮守農村婦人の家	
3	宮守老人憩いの家	鱒沢3区自主防災組織
4	柏木平地区集会所	柏木平地区自治会
5	沢目地区集会所	鱒沢5区自治会
6	迷岡地区集会所	迷岡自治振興会

※平成25年度遠野市防災会議時点での指定箇所です。  
自治会と協議し随時見直しを行っています。

## (2) 避難所

## 〔遠野町〕

施設名	所在地	収容 可能人員	給水・炊飯 施設の有無		電話番号 (FAX)	水害時 不適
			給 水	炊 飯		
上組町 コミュニティ消防センター	上組町11-4	160	○	○	71-1234 CATV	
遠野浄化センター	大工町10-10	研修室 290	○	○	62-3611 (62-3118)	●
穀町 コミュニティ消防センター	穀町14-12	171	○	○	—	
遠野市民センター	新町1-10	2,720	○		62-4411 (62-3302)	
遠野小学校	東館町11-28	体育館 420	○	○	62-3231 (62-8922)	
遠野高等学校	六日町3-17	640 第2体育館 550	○	○	62-2823 (62-2805)	
遠野中学校	松崎町白岩11-30	600	○	○	62-2814 (62-2814)	
上早瀬 コミュニティ消防センター	松崎町白岩9-52-27	89	○	○		
下早瀬 コミュニティ消防センター	早瀬町三丁目15-25	151	○	○	62-9812	
大日地区 コミュニティ消防センター	遠野町27-1-10	250	○	○	71-1620 CATV	

## 〔綾織町〕

根岸地区 コミュニティ消防センター	綾織町新里13-2-2	146	○	○	71-1440 CATV	●
綾織地区センター	綾織町下綾織字旦の鼻26	200	○	○	62-2838 (62-2838)	
清養園 クリーンセンター	綾織町新里18-75-1	409	○	○	62-2878 (62-3227)	●
綾織小学校	綾織町下綾織13-13-5	体育館 400	○	○	62-2803	
下綾織地区 コミュニティ消防センター	綾織町下綾織29-56-1	217	○	○	71-1430 CATV	●
綾織7区 コミュニティ消防センター	綾織町下綾織31-63-3	163	○	○	—	

〔小友町〕

鮎貝地区 コミュニティ消防センター	小友町5-105-1	250	○	○	71-1060 CATV	
小友小学校	小友町16-133	体育館 400	○	○	68-2220 (68-2220)	
小友生涯学習スポーツ施設	小友町16-129	1,295			68-2222	
長野地区 コミュニティ消防センター	小友町23-2-1	199	○	○	71-1470 CATV	
小友地区センター	小友町16-105-1	615	○	○	68-2001 (68-2001)	
小友中央 コミュニティ消防センター	小友町33-5-1	86	○	○	71-1080 CATV	●
鷹鳥屋地区 コミュニティ消防センター	小友町43-201-1	98	○	○	68-2346	

〔附馬牛町〕

張山地区 コミュニティ消防センター	附馬牛町上附馬牛4-15-2	89	○	○	—	
附馬牛地区センター	附馬牛下附馬牛11-40-1	603	○	○	64-2001 (64-2001)	
旧附馬牛小学校	附馬牛下附馬牛11-31-1	1,238	○	○	64-2220	
附馬牛小学校	附馬牛下附馬牛11-43-1	430	○	○	64-2222 (64-2222)	
荒屋地区 コミュニティ消防センター	附馬牛町下附馬牛4-44	105	○	○	71-1610 CATV	
東禅寺地区 コミュニティ消防センター	附馬牛町下附馬牛5-70	69	○	○	—	
大萩地区 コミュニティ消防センター	附馬牛町東禅寺11-108	82	○	○	71-1300 CATV	
沢の口地区 コミュニティ消防センター	附馬牛町下附馬牛14-85	105	○	○	71-1370 CATV	
小出地区 コミュニティ消防センター	附馬牛町下附馬牛17-39-2	212	○	○		
大出地区 コミュニティ消防センター	附馬牛町下附馬牛 19-59-3	66	○	○	—	

## 〔松崎町〕

遠野北小学校	松崎町白岩字薬研淵43	体育館 450	○	○	62-2030 (62-2031)	
遠野市 総合福祉センター	松崎町白岩字薬研淵1-3	2,173	○	○	62-8459 (62-9311)	
遠野緑峰高等学校	松崎町白岩21-14-1	体育館 470	○	○	62-2827 (62-2828)	
八幡地区 コミュニティ消防センター	松崎町白岩22-23-8	93	○	○		

## 〔土淵町〕

栃内地区 コミュニティ消防センター	土淵町栃内11-125-2	77	○	○	71-1510 CATV	●
たかむろ水光園	土淵町柏崎7-175-2	曲家 39 食堂、芸能 250 活力センター 1,740	○	○	62-2834 (62-5969)	
飯豊地区 コミュニティ消防センター	土淵町飯豊5-14-2	96	○	○	71-1540 CATV	
土淵生涯学習スポーツ施設	土淵町土淵4-21-6	450	○	○	62-2818 (62-2818)	
土淵小学校	土淵町土淵6-1	体育館 310	○	○	62-2804 (62-2804)	
似田貝地区 コミュニティ消防センター	土淵町土淵12-109-1	148	○	○	62-0302	
土淵地区センター	土淵町土淵6-5-3	1,100	○	○	62-2837	

## 〔青笹町〕

遠野東中学校	青笹町青笹10-16	体育館 410	○	○	62-2816 (62-2816)	
青笹地区センター	青笹町青笹13-1-8	150	○	○	62-2836	
青笹小学校	青笹町青笹11-1	体育館 450	○	○	62-2802 (62-2802)	
沢田地区 コミュニティ消防センター	青笹町糠前25-31	206	○	○	62-8900	
中沢中央公民館	青笹町中沢	74	○	○	71-1310 CATV	

## 〔上郷町〕

上郷地区センター	上郷町板沢11-5-4	2,022	○	○	65-2022 (65-2022)	
----------	-------------	-------	---	---	----------------------	--

佐比内地区 コミュニティ消防センター	上郷町佐比内22-29-1	279	○	○	71-1560 CATV	
暮坪地区 コミュニティ消防センター	上郷町佐比内37-143	210	○	○	—	
上郷小学校	上郷町佐比内46-56-1	2,410	○	○	65-2031	
上郷生涯学習スポーツ施設	上郷町板沢11-6-6	420	○	○	65-2033 (65-2033)	
平倉地区 コミュニティ消防センター	上郷町平倉25-19-2	260	○	○	—	
平野原地区 コミュニティ消防センター	上郷町平野原3-7-1	139	○	○	71-1220 CATV	

〔宮守町宮守〕

上宮守転作営農研修施設	宮守町上宮守	50	○	○	67-3363	
上宮守地区多目的集会施設	宮守町上宮守	200	○	○	67-2937	
塚沢構造改善センター	宮守町下宮守2-81	150	○	○	67-2935	
宮守小学校	宮守町下宮守26-6	500	○	○	67-2135 (67-2135)	
みやもりホール	宮守町下宮守32-133-1	949	○	○	67-3133	
遠野西中学校	宮守町下宮守39-65	500	○	○	67-2139 (67-2139)	
岩根橋地区集会所	宮守町下宮守	50	○	○	67-2394 76-1185	

〔宮守町達曽部〕

湯屋地区集会所	宮守町達曽部9-18-16	50	○	○	—	
達曽部多目的研修集会施設	宮守町達曽部15-31-1	150	○	○	67-6111	
達曽部小学校	宮守町達曽部15-10	1,456	○	○	67-6133	
中斉ふれあいセンター	宮守町達曽部44-81-4	100	○	○	67-6205	
白石涌水地区集会所	宮守町達曽部57-1-2	50	○	○	67-6518	

〔宮守町鱒沢〕

上鱒沢地区集会所	宮守町上鱒沢19-105番1	50	○	○	66-2140	
宮守農村婦人の家	宮守町上鱒沢8-66	120	○	○	—	●
鱒沢就業改善センター	宮守町下鱒沢34-2-9	100	○	○	66-2263	
ふるさと交流館	宮守町下鱒沢21-137-6	100	○	○	66-2011	
鱒沢小学校	宮守町下鱒沢17-5	500	○	○	66-2270 (66-2270)	
迷岡地区集会所	宮守町下鱒沢6-132	100	○	○	67-2516	

## (3) 福祉避難所

No.	施設名	要援護者区分				電話番号
		乳幼児	妊産婦	高齢者	障がい者	
1	介護老人保健施設「とおの」			○	○	60-1211
2	グループホーム「とおの」			○	○	60-1271
3	グループホームおらほの家			○	○	62-2617
4	特別養護老人ホーム遠野長寿の郷			○	○	63-1770
5	養護老人ホーム長寿の森吉祥園			○	○	62-2028
6	グループホーム長寿庵			○	○	63-1328
7	知的障害者授産施設「石上の園」			○	○	60-1100
8	遠野コロニー			○	○	62-5631
9	あったかいごひといち			○	○	63-1516
10	介護老人保健施設 やまゆりの里			○	○	69-5551
11	ふれあいホーム薬研淵			○	○	62-1595
12	ふれあいホーム上郷			○	○	65-3680
13	ふれあいホーム附馬牛			○	○	64-2077
14	ふれあいホーム小友			○	○	68-2460
15	小規模多機能ホーム同心館			○	○	62-3070
16	(有)介護施設 あお空			○	○	60-1601
17	特別養護老人ホームみやもり荘			○	○	67-2266
18	身体障害者療護施設 高館の園			○	○	66-2576
19	遠野健康福祉の里	○	○			62-5111
20	遠野保育園	○				62-2034
21	神明保育園	○				62-2036
22	光の園幼稚園	○				62-3341
23	遠野聖光こども園	○				62-2150
24	綾織保育園	○				62-2812
25	岩滝保育園	○				68-2333
26	附馬牛保育園	○				64-2330
27	松崎保育園	○				62-2826
28	白岩保育園	○				62-2395
29	土淵保育園	○				62-2458
30	青笹保育園	○				62-2022
31	上郷保育園	○				65-2030
32	宮守保育園	○				67-2130
33	達曾部保育園	○				67-6131
34	鱒沢保育園	○				66-2210



### 3 防災資機材倉庫

#### (1) 設置場所

	施設名	設置町	設置場所
防災資機材倉庫	遠野町防災資機材倉庫	遠野町	下早瀬地区コミュニティ消防センター
	綾織町防災資機材倉庫	綾織町	旧2-4長岡屯所
	小友町防災資機材倉庫	小友町	旧小友中学校倉庫
	附馬牛町防災資機材倉庫	附馬牛町	旧4-1屯所
	松崎町防災資機材倉庫	松崎町	旧5-3屯所
	林野火災用資機材倉庫		
	土淵町防災資機材倉庫	土淵町	旧土淵中学校クラブハウス
	青笹町防災資機材倉庫	青笹町	旧JA青笹支所
	上郷町防災資機材倉庫	上郷町	旧上郷中学校クラブハウス
	宮守防災資機材倉庫	宮守町	宮守小学校敷地内
	達曽部防災資機材倉庫	宮守町	10-1屯所脇
水防倉庫	遠野市水防倉庫（大日）	遠野町	大日地区コミュニティ消防センター
	遠野市水防倉庫（二日町）	綾織町	下綾織地区コミュニティ消防センター
兼用	鱒沢防災資機材倉庫	宮守町	11-2屯所
	遠野市水防倉庫（鱒沢）		
合 計		13箇所	

(2) 保管資機材

防災資機材一覧表

平成28年4月1日現在

No.	物品名	防災資機材倉庫設置地区名											合計
		遠野町	綾織町	小友町	附馬牛町	松崎町	土淵町	青笹町	上郷町	宮守	達曾部	鱒沢	
1	消火器	9	10	10	10	10	10	10	10	10	10	5	104
2	ハンドマイク		1	1	1	1	1	1	1	1	1	1	10
3	発電機		1	1	1	1	1	1	1	1	1	1	10
4	投光機・三脚		1	1	1	1	1	1	1	1	1	1	10
5	エンジンカッター		1	1	1	1	1	1	1	1	1	1	10
6	チェンソー	1	1	1	1	1	1	1	1	1	1	1	11
7	可搬式ウインチ	1	1	1	1	1	1	1	1				8
8	油圧ジャッキ	1	1	1	1	1	1	1	1				8
9	スコップ	8	2	2	2	2	2	2	2				22
10	救命ロープ	1	1	1	1	1	1	1	1	1	1	1	11
11	担架	1	1	1	1	1	1	1	1	2	2	2	14
12	救急医療セット	1	1	1	1	1	1	1	1		1	1	10
13	毛布	230	230	230	230	270	230	862	230	190	200	100	3,002
14	簡易ベット	2	2	2	2	2	2	2	2	2	2	2	22
15	簡易トイレ	2	2	2	2	2	2	2	2	2	2	10	30
16	ろ水機	1	1	1	1	1	1	1	1	1	1		10
17	ポリ容器	5	5	5	5	5	5	5	5				40
18	救助工具セット									3	3	2	8
19	テント									3	2	2	7
20	防水シート									25	25	20	70
21	金属梯子									1	1	1	3
22	可搬式散水装置											20	20
23	リヤカー											1	1
24	バケツ									16	10	10	36
25	三角バケツ									3	3	3	9
26	燃料携行缶									3	2	2	7
27	コードリール									1	1	1	3

※ 表中の空欄は、0(ゼロ)を表す。

## 水防用資機材一覧表

平成 28 年 4 月 1 日現在

品名	倉庫名	遠野市水防倉庫 (二日町)	遠野市水防倉庫 (大日)	遠野市水防倉庫 (鱒沢)
スコップ	(丁)	26	60	79
つるはし	(丁)	8		9
とうが	(丁)	5	10	50
おの	(丁)			8
のこぎり	(丁)		3	7
ナタ付のこぎり	(丁)			13
ナタ	(丁)			9
鎌	(丁)	10	13	39
トビロ	(丁)	6	16	10
掛矢	(丁)	6	6	18
メガホン	(丁)	4	4	
ハンマー	(丁)		3	12
ペンチ	(丁)			7
シノー	(丁)			5
木杭	(本)	83	90	90
鉄線	(kg)	40		90
竹	(本)		20	
縄	(巻)	4	12	45
ビニールロープ	(巻)		8	
警備ロープ	(巻)			100m×4
救助ロープ	(巻)			200m×1
ビニールシート	(枚)		36	50
土のう	(枚)	5,200	7,330	6,000
一輪車	(台)	3		3
鋼杭・鉄杭	(本)		50	406
胴付長靴	(足)		2	
救命胴衣	(着)	5	20	119
軍手	(双)		50	
ゴム張手袋	(双)		64	
クリッパー	(丁)			4
チェンソー	(機)			1
草刈機	(機)			1
投光器	(器)	1		
T マット工法用シート				4

※ 表中の空欄は、0(ゼロ)を表す。

No.	物品名	防災資機材倉庫設置地区名									合計
		遠野町	綾織町	小友町	附馬牛町	松崎町	土淵町	青笹町	上郷町	宮守町	
1	投光機	4(1)	4(1)	4(1)	4(1)	4(1)	4(1)	4(1)	4(1)	10(3)	42
2	発電機	4(1)	4(1)	4(1)	4(1)	4(1)	4(1)	4(1)	4(1)	10(3)	42
3	ドラムコード	4	4	4	4	4	4	4	4	8	40
4	燃料携行缶	4(1)	4(1)	4(1)	4(1)	4(1)	4(1)	4(1)	4(1)	10(3)	42
5	反射式ストーブ	3	3	3	3	3	3	3	3	9	33
6	電灯兼ラジオ	5	5	5	5	5	5	5	5	15	55
7	水ホリタンク	3	3	3	3	3	3	3	3	9	33

※ 表中の空欄は、0(ゼロ)を表す。( )内の値は屯所配備数を表す。

#### 4 自主防災組織

自主防災組織一覽 (86組織)

平成28年4月1日現在

No.	町	名 称	組 織 世帯数	隊員数 (人)	結成年月日
1	遠 野	遠野第1区自治会	256	30	H23.12.30
2		材木町自治会 (遠野町第2区)	127	40	H22.04.01
3		遠野町3区自主防災会	303	313	H18.02.10
4		遠野第4区自治会自主防災組織	282	11	H19.04.01
5		遠野町第5区自主防災	121	41	H21.04.01
6		遠野町第6区自治会	104	100	H15.10.11
7		新穀町自治会 (第7区)	195	99	H27.04.01
8		新町自治会 (第9区)	95	55	H24.06.29
9		遠野町第10区自治会	177	20	H16.03.17
10		遠野町第11区自治会 (下組町)	205	28	H16.04.01
11		遠野町上早瀬自治会 (第12区)	267	408	H06.04.01
12		遠野第13区自治会	687	1,545	H17.04.23
13		遠野町第15区自治会防災部	351	300	H04.04.01
14	綾 織	綾織町第1区自治会	69	68	H15.02.17
15		綾織町第2区自治会	146	81	H15.01.20
16		綾織町第3区自治会	79	70	H15.01.01
17		綾織町第4区防災会	89	31	H19.04.01
18		綾織町第5行政区自治会	72	20	H20.04.01
19		綾織町二日町自治会 (第6区)	79	158	S63.04.01
20		綾織町第7行政区自主防災会	83	83	H22.02.14
21	小 友	小友町鮎貝自治会 (第1区)	56	110	H17.04.01
22		小友町中央振興会防犯防災部 (第2区)	104	25	H18.04.01
23		長野親交会 (第3区)	144	45	H19.04.22
24		中百穀中央振興会 (第4区)	75	20	H20.06.01
25		小友町鷹鳥屋自治会 (第5区)	85	152	S55.04.01
26	附馬牛	附馬牛町第1区自治会自主防災	54	100	H22.04.01
27		附馬牛町第2区自治会	101	108	H21.04.05
28		附馬牛町第3区自治会自主防災	52	95	H22.04.01
29		附馬牛町第4区自治会	70	69	H08.04.01
30		附馬牛町第5区自治会	62	20	H08.03.02
31		附馬牛町第6区自主防災会	63	14	H19.04.01
32		附馬牛町第7区自主防災	57	100	H20.04.05
33	松 崎	松崎町1区自治会	100	13	H19.04.01
34		松崎町第2区自治会	155	147	H15.12.14
35		松崎町第3区自治会	212	34	S56.04.01

No.	町	名 称	組 織 世帯数	隊員数 (人)	結成年月日
36	松 崎	松崎町第4区自治会	111	33	H17.04.01
37		松崎町第5区自治会(八幡)	130	211	H07.04.01
38		松崎町第6区自治会	224	90	H18.04.01
39		松崎町第7区自治会	272	261	H23.06.10
40		松崎町第8区自治会	517	38	H10.04.01
41	土 淵	土淵町第1区防災部会	41	42	H08.03.10
42		土淵町第2区自主防災組織	44	20	H10.02.22
43		土淵町第3区自治会自主防災会	78	64	H20.09.01
44		自主防災班山口自治会(第4区)	54	35	H08.03.02
45		土淵町第5区自治会	70	30	H08.03.01
46		土淵町第6区自治会(柏崎)	105	177	H03.04.01
47		土淵町飯豊防災部(第7区)	79	220	H09.04.01
48		土淵町第8区自治会	93	72	H19.04.01
49		土淵町第9区防災部会	92	25	H18.04.01
50		土淵町第10区自治会	89	20	H23.06.22
51	青 笹	青笹町上糠前自治会(第1区)	46	15	H18.09.01
52		青笹町善応寺自治会(第2区)	138	39	H16.03.28
53		赤羽根自治会(第3区)	105	30	H16.04.01
54		青笹町第4区自治会	181	116	H12.01.15
55		沢田自治会自主防災組織(第5区)	97	84	H20.02.17
56		青笹町第6区自治会	154	21	H18.02.27
57		青笹町第7区自治会	74	63	H11.04.01
58		青笹町第8区自治会自主防災組織	53	60	H20.01.11
59	上 郷	上郷町第1区自治会	195	198	H08.04.14
60		上郷町第2区自治会	54	27	H21.06.07
61		上郷町第3区自治会	63	10	H19.12.11
62		上郷町第4区佐比内自治会	77	53	H08.08.15
63		上郷町第5区自治会	126	30	H19.01.27
64		上郷町第6区自治会	168	150	H21.04.01
65		上郷町第7区自治会	93	31	H21.04.01
66		上郷町平倉自治会(第8区)	88	158	H02.04.01
67		上郷町第9区自治会	122	256	H10.04.01
68		上郷町来内自治会(第10区)	37	37	H08.08.16

No.	町	名 称	組 織 世帯数	隊員数 (人)	結成年月日
69	宮 守	上宮守文化振興会（宮守町1区・2区）	150	141	H21.04.01
70		塚沢自治会	77	72	H24.04.22
71		下郷自治会防災会（宮守第4区）	152	55	S58.04.01
72		宮守第5区自主防災新町自治振興会	305	200	H19.01.01
73		鹿込地区防災会	107	298	H23.04.24
74		宮守町岩根橋自治会	34	25	H23.04.04
75		宮守町達曾部第1区自治会自主防災組織	29	32	H21.04.01
76		達曾部第2区自治会	104	100	H21.04.01
77		達曾部第3区自治会	93	96	H23.04.30
78		達曾部第4区自治会	60	55	H22.04.01
79		達曾部第5区自主防災組織	34	31	H20.06.08
80		達曾部第6区自主防災組織	49	12	H22.07.01
81		達曾部第7区自治会	36	34	H21.04.01
82		上鱒沢地区自治会（鱒沢第1区、2区）	99	19	H24.08.30
83		鱒沢3区自主防災組織	120	72	H23.04.17
84		鱒沢第4区自治会（柏木平）	50	51	H5.05.01
85		鱒沢5区自治会	107	40	H27.04.01
86		迷岡自治振興会（鱒沢第6区）	73	30	H21.11.27
合 計			10,726	8,632	

## 5 防災教育

### (1) 防災啓発活動

No.	日時	内 容	参加人数
1	H27.7.31	チャレンジ防災スクール	43
2	H27.9.12	消防フェア	400
合計			443

### (2) 防火防災講習会

No.	日時	団体名（会場）	参加人数
1	H27.11.15	宮守町宮守第7区(岩根橋地区集会所)	26
2	H27.11.27	宮守町鱒沢第6区(迷岡地区集会所)	30
3	H27.11.28	遠野第4区(遠野町自治会館 大日防災センター)	23
4	H27.12.8	遠野第5区(旧三田屋)	15
5	H27.12.13	宮守町鱒沢第4区(柏木平地区集会施設)	17
6	H27.12.23	遠野第5区(旧三田屋)	25
7	H27.12.25	土淵町第6区 子ども会(柏崎公民館)	12
8	H28.1.8	土淵町第2区(栢内コミュニティセンター)	15
9	H28.1.24	宮守町達曽部第5区(下中斉集会所)	28
10	H27.1.31	綾織町第5区(下滝沢コミュニティセンター)	30
11	H28.1.31	綾織町第2区自治会(清養園クリーンセンター大広間)	60
12	H27.1.31	綾織町第1区(根岸地区消防コミュニティセンター)	50
13	H27.1.31	上郷町第8区(平倉公民館)	30
14	H28.1.31	土淵町第10区(五日市公民館)	20
15	H27.2.7	綾織町第3区(砂子沢地区消防コミュニティセンター)	35
16	H28.2.14	綾織町第6区(二日町地区消防コミュニティセンター)	20
17	H28.2.15	材木町自治会(材木町自治会館)	20
18	H28.2.28	宮守町達曽部第3区(米田生活改善センター)	30
19	H28.2.28	松崎町6区自治会(八幡地区消防コミュニティセンター)	30
20	H28.3.20	土淵町飯豊自治会(飯豊地区消防コミュニティセンター)	20
21	H28.4.3	宮守町達曽部6区(中斉生活改善センター)	30
合計			566



# 消 防 年 報

平成 27 年度版

---

平成 28 年 7 月発行

発行 遠野市消防本部

〒028-0501 遠野市青笹町糠前 10-46

TEL 0198 (62) 2119

FAX 0198 (62) 2271

---