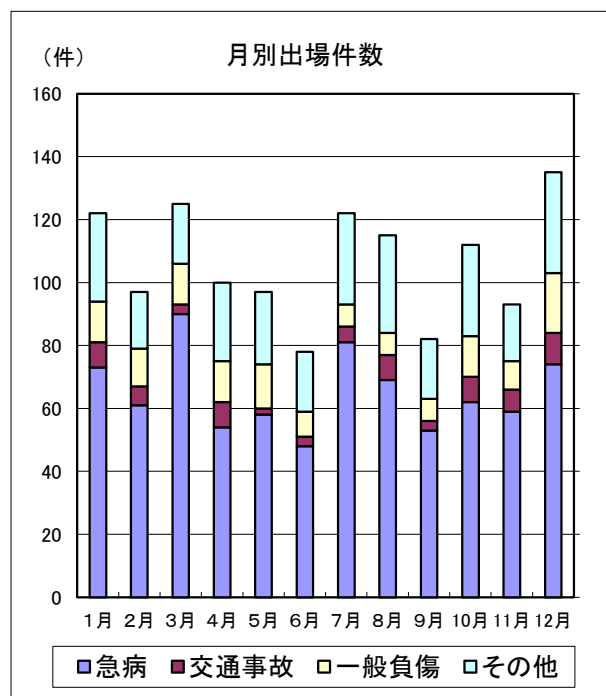
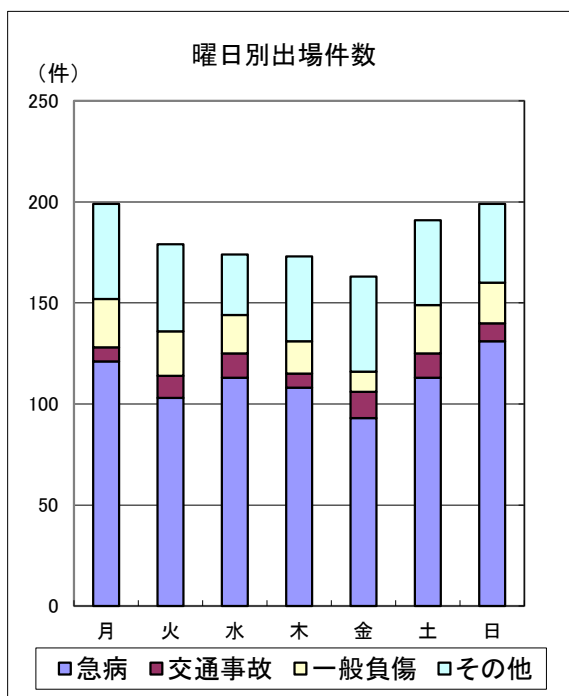


2 救急業務の現況

(1) 平成29年事故種別曜日別月別出場件数

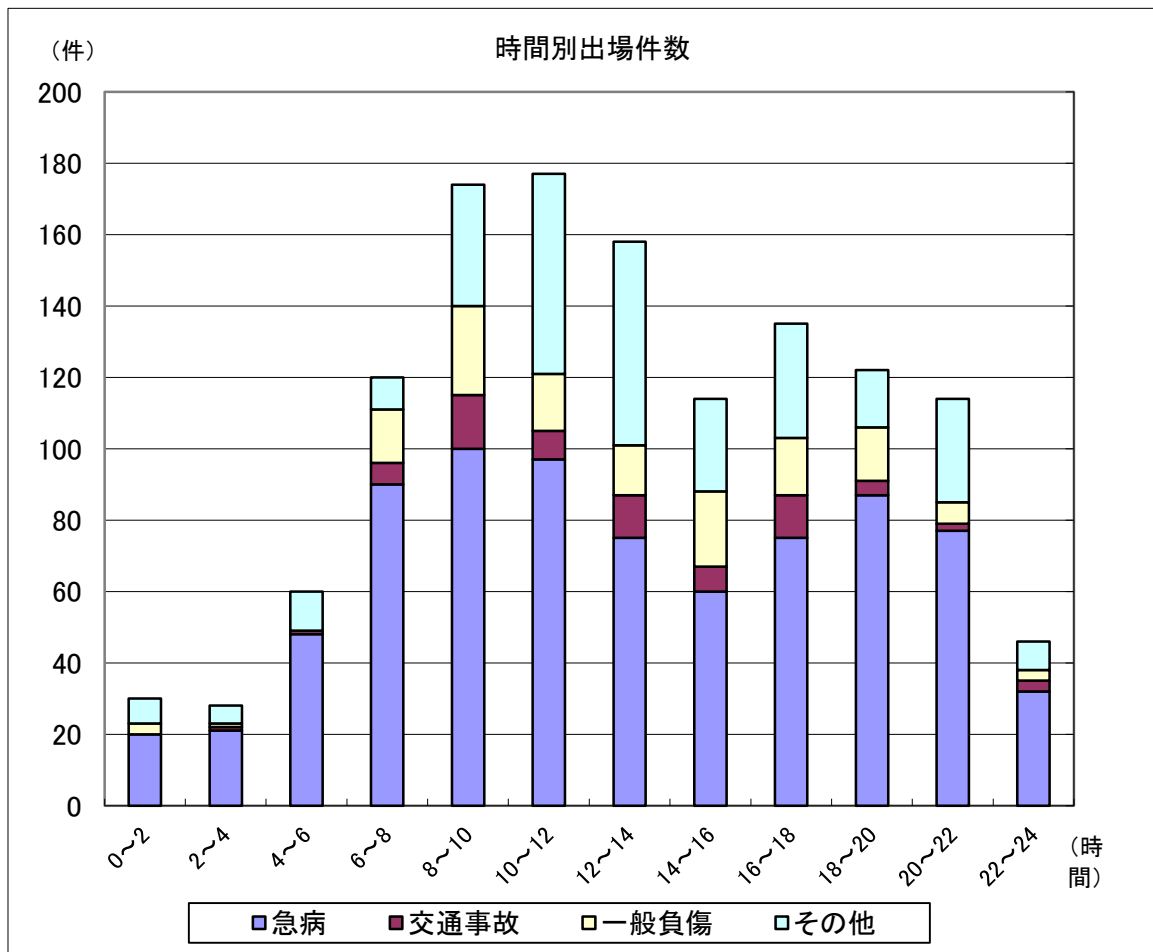
事故種別 区分	火災	自然災害	水難	交通事故	労働災害	運動競技	一般負傷	加害	自損行為	急病	その他				合計	
											搬送院	搬送師	搬資機材	その他		
曜日別	月				7	2		24			121	43			2	199
	火				11			22		2	103	41				179
	水				12	1		19		1	113	25			3	174
	木	2			7	1		16			108	38			1	173
	金				13	4	1	10		1	93	40			1	163
	土	2			12		4	24		2	113	32			2	191
	日				9	1	5	20		2	131	29			2	199
小計	4	0	0	71	9	10	135	0	8	782	248	0	0	11	1,278	
月別	1月				8	1		13		1	73	25			1	122
	2月				6	1		12			61	16			1	97
	3月				3	2		13		2	90	14			1	125
	4月	2			8	1		13		2	54	17			3	100
	5月				2	2	1	14			58	19			1	97
	6月				3		1	8		1	48	17				78
	7月				5		3	7			81	24			2	122
	8月				8		4	7		1	69	26				115
	9月				3	1	1	7		1	53	16				82
	10月				8			13			62	29				112
	11月				7	1		9			59	15			2	93
	12月	2			10			19			74	30				135



※グラフ上のその他とは、急病、交通事故、一般負傷以外のものを表す。

(2) 平成29年事故種別時間別出場件数

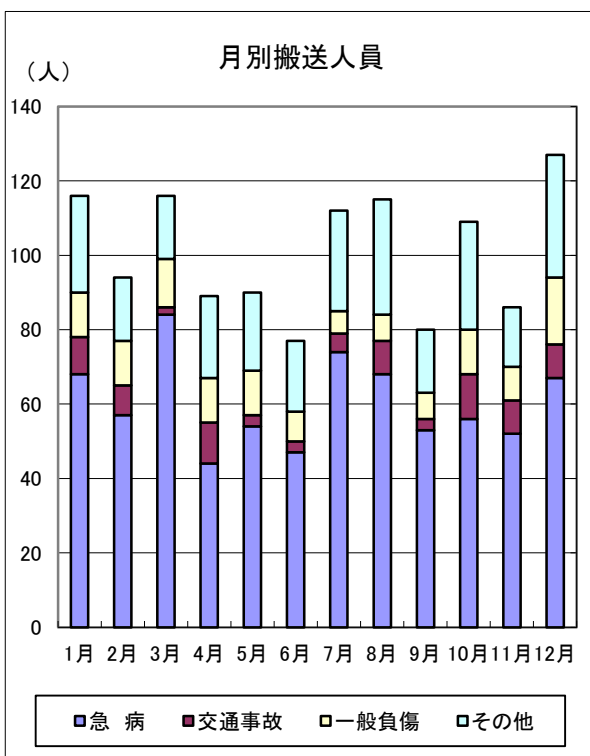
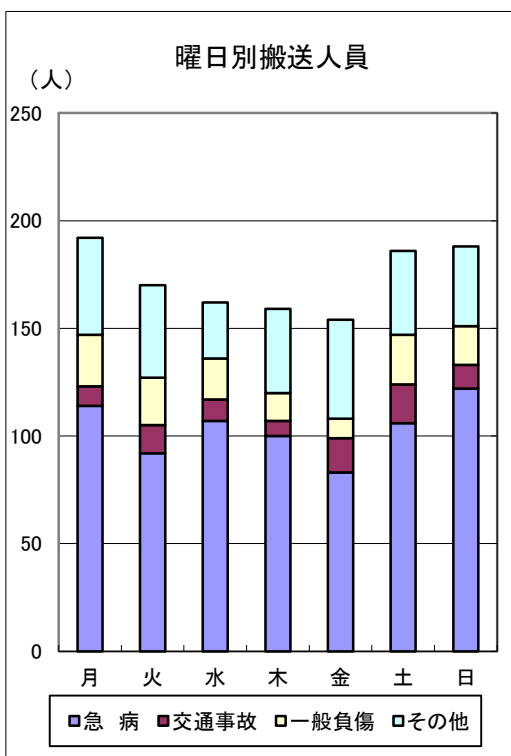
事故種別 区分	火災	自然災害	水難	交通事故	労働災害	運動競技	一般負傷	加害	自損行為	急病	その他				合計
											転院搬送	医師搬送	資機材搬送	その他	
時間別	0～2						3		1	20	6				30
	2～4				1		1			21	4			1	28
	4～6				1					48	9			2	60
	6～8	1			6		15		2	90	6				120
	8～10				15	2	2	25		1	100	27		2	174
	10～12	3			8	3	4	16		2	97	43		1	177
	12～14				12	3	3	14			75	51			158
	14～16				7	1	1	21			60	24			114
	16～18				12			16		1	75	31			135
	18～20				4			15			87	13		3	122
	20～22				2			6		1	77	27		1	114
	22～24				3			3			32	7		1	46
小計	4	0	0	71	9	10	135	0	8	782	248	0	0	11	1,278



※グラフ上のその他とは、急病、交通事故、一般負傷以外のものを表す。

(3) 平成29年事故種別曜日別月別搬送人員

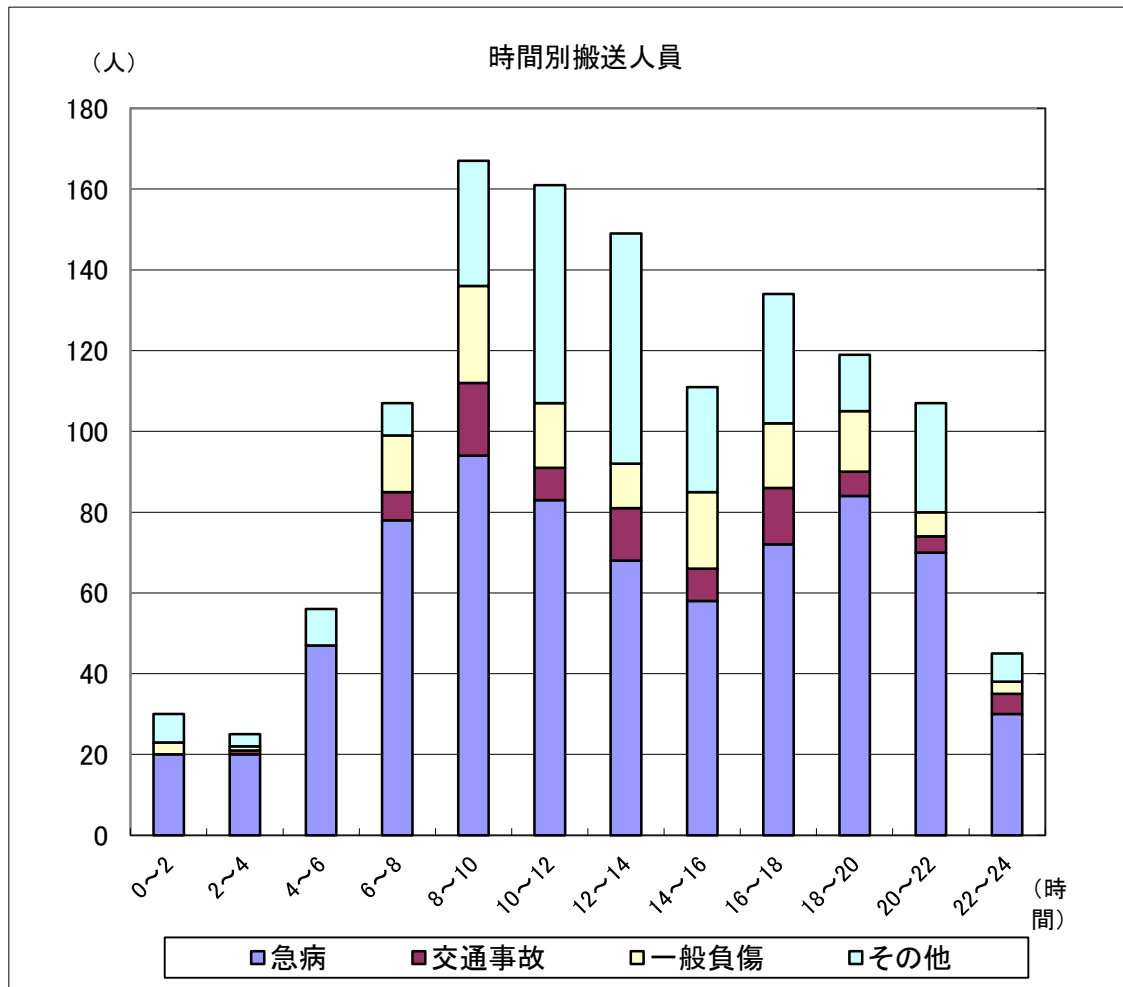
事故種別 区分	火災	自然災害	水難	交通事故	労働災害	運動競技	一般負傷	加害	自損行為	急病	その他	合計
	曜日別											
月				9	2		24			114	43	192
火				13			22		2	92	41	170
水				10	1		19			107	25	162
木	2			7	1		13			100	36	159
金				16	4	1	9		1	83	40	154
土	3			18		4	23			106	32	186
日				11	1	5	18		1	122	30	188
小計	5	0	0	84	9	10	128	0	4	724	247	1,211
月別												
1月				10	1		12			68	25	116
2月				8	1		12			57	16	94
3月				2	2		13		1	84	14	116
4月	2			11	1		12		1	44	18	89
5月				3	2	1	12			54	18	90
6月				3		1	8		1	47	17	77
7月				5		3	6			74	24	112
8月				9		4	7		1	68	26	115
9月				3	1	1	7			53	15	80
10月				12			12			56	29	109
11月				9	1		9			52	15	86
12月	3			9			18			67	30	127



※グラフ上のその他とは、急病、一般負傷、交通事故以外のものを表す。

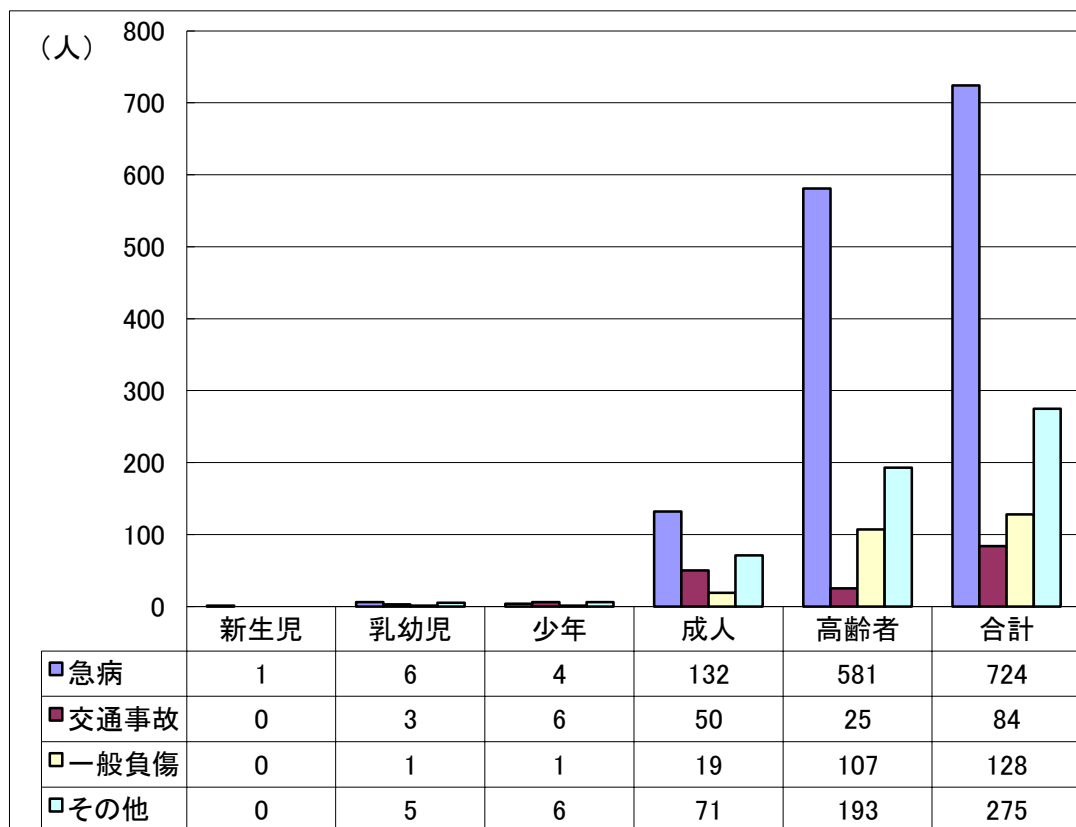
(4) 平成29年事故種別時間別搬送人員

事故種別 区分		火	自	水	交	労	運	一	加	自	急	そ	合
		災	然	難	通	働	動	般	害	損	病	の	計
		害	災	難	事	災	競	負		行		他	
時 間 別	0～2							3		1	20	6	30
	2～4				1			1			20	3	25
	4～6										47	9	56
	6～8	1			7			14		1	78	6	107
	8～10				18	2	2	24			94	27	167
	10～12	4			8	3	4	16		1	83	42	161
	12～14				13	3	3	11			68	51	149
	14～16				8	1	1	19			58	24	111
	16～18				14			16		1	72	31	134
	18～20				6			15			84	14	119
	20～22				4			6			70	27	107
	22～24				5			3			30	7	45
	小計		5	0	0	84	9	10	128	0	4	724	247

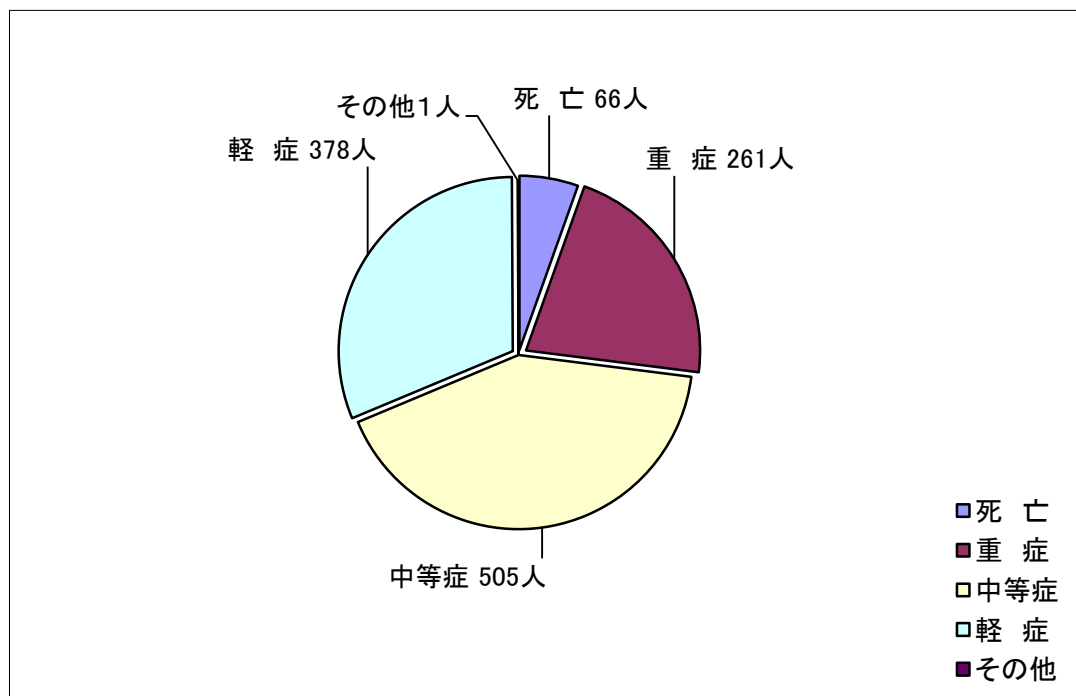


※グラフ上のその他とは、急病、一般負傷、交通事故以外のものを表す。

(5) 平成29年事故種別年齢区分別搬送人員



(6) 傷病程度別搬送人員



(7) 平成29年事故種別救急処置件数

処置内容 事故種別	応急処置対象人員	止血	固定	人工呼吸	心臓マッサージ	心肺蘇生	酸素吸入	気道確保	在宅療法継続	除細動	静脈路確保	その他の応急処置	血圧測定	心音呼吸音の聴取	酸素飽和度測定	心電図	気管挿管	薬剤投与	ブドウ糖投与
急病	724	6	2	25	26	29	184	65	25	3		10	679	402	683	694	28	16	8
交通事故	84	5	35				8						81	45	83	54			
一般負傷	128	18	16	1	1	3	13	5	1	1			123	40	123	101	3	1	
その他	275	6	10	4	4	6	78	8	3	1	1	5	254	92	254	253	4	5	
合計	1,211	35	63	30	31	38	283	78	29	5	1	16	1,137	579	1,143	1,102	35	22	8

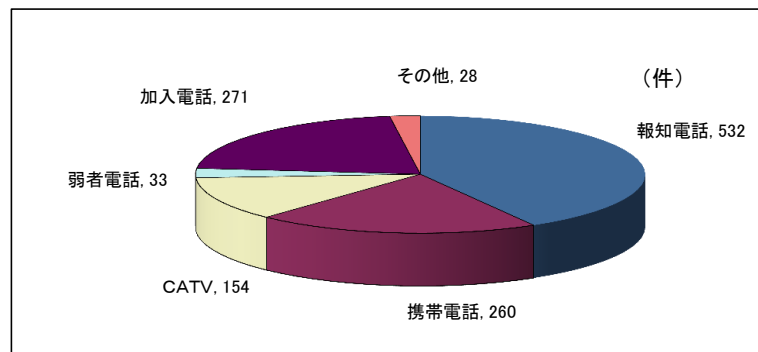
※処置項目の数は一人につき複数の応急処置を行うこともあるため、応急処置対象者人員とは一致しない。

応急処置の分類

- ・ 止血……………止血帯、包帯法による止血処理
- ・ 固定……………副子等による固定又は安定保持
- ・ 人工呼吸……………口移し又は器具等による人工呼吸
- ・ 心臓マッサージ……………胸骨圧迫心臓マッサージ（自動、用手）
- ・ 心肺蘇生……………人工呼吸及び心臓マッサージ併用
- ・ 酸素吸入……………酸素吸入器による酸素吸入
- ・ 気道確保……………気道の確保のための処置並びに口腔内清拭及び吸引の処置
- ・ 在宅療法継続……………在宅療法継続中の傷病者に対し、その療法維持のために行った必要な処置
- ・ 除細動……………救急救命士法に基づき重症傷病者に対して行う除細動処置
- ・ 輸液……………救急救命士法に基づき重症傷病者に対して行う静脈路確保
- ・ その他の応急処置……………列挙以外の応急処置
- ・ 血圧測定……………血圧計を使用しての血圧測定
- ・ 心音呼吸音の聴取……………聴診器を使用しての心音・呼吸音等の聴取
- ・ 酸素飽和度……………血中酸素飽和度測定器を使用しての血中酸素飽和度の測定
- ・ 心電図……………心電計を使用しての心電図の測定
- ・ 気管挿管……………気管チューブを使用しての気道確保
- ・ 薬剤投与……………薬剤のアドレナリンを使用
- ・ ブドウ糖投与……………薬剤のブドウ糖を使用

(8) 覚知別救急出場件数

覚知別	件数
報知電話	532
携帯電話	260
CATV	154
弱者電話	33
加入電話	271
その他	28
合計	1,278

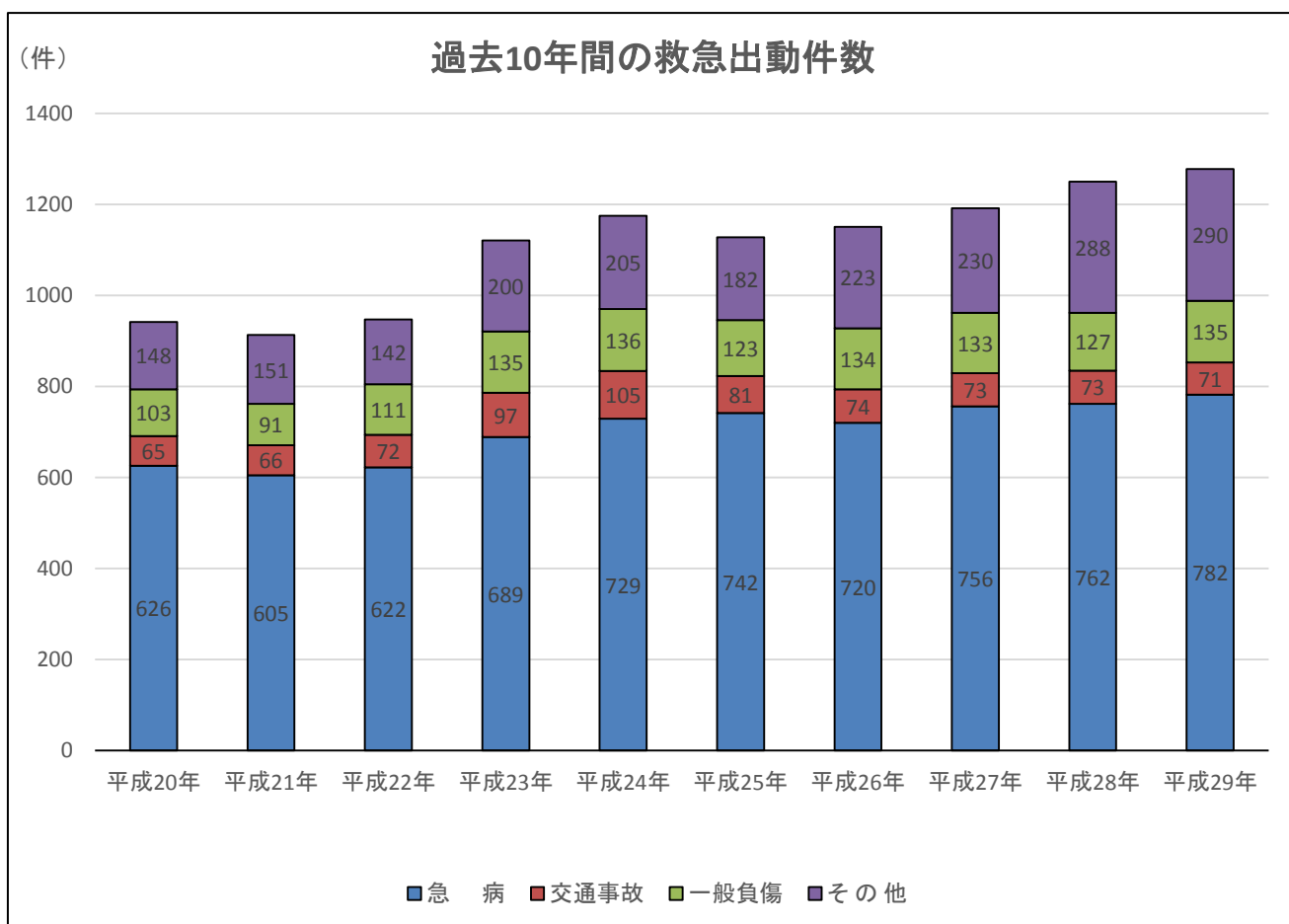


覚知別とは

- ・ 報知電話……………N T T回線からの119番通報による覚知
- ・ 携帯電話……………携帯電話からの119番通報による覚知
- ・ CATV電話……………遠野ケーブルテレビ専用IP電話からの119番通報による覚知
- ・ 弱者電話……………災害弱者緊急通報装置からの通報による覚知
- ・ 加入電話……………N T T回線及び携帯電話からの通報による一般加入電話での覚知
- ・ その他……………駆け付け、自己覚知等による覚知

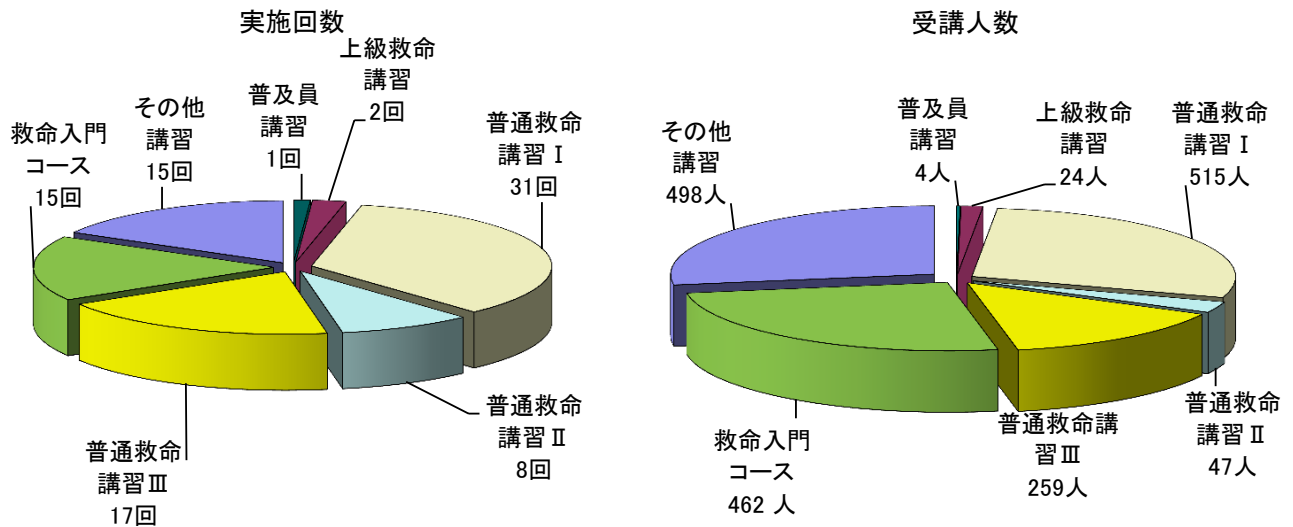
(9) 過去10年間の救急出場件数

事故種別	平成20年	平成21年	平成22年	平成23年	平成24年	平成25年	平成26年	平成27年	平成28年	平成29年
火 災		1	1	4	3	3	2	1	1	4
自然災害				2						
水 難										
交通事故	65	66	72	97	105	81	74	73	73	71
労働災害	9	8	2	4	7	9	7	5	8	9
運動競技	5	8	8	4	5	5	3	5	7	10
一般負傷	103	91	111	135	136	123	134	133	127	135
加 害	1	4	2	1	1	2	2	3	5	
自損行為	15	12	14	25	14	12	7	13	9	8
急 病	626	605	622	689	729	742	720	756	762	782
そ の 他	118	118	115	160	175	151	202	203	248	259
合 計	942	913	947	1,121	1,175	1,128	1,151	1,192	1,240	1,278



※グラフ上のその他とは、急病、交通事故、一般負傷以外のものを表す。

(10) 平成29年救急講習会の実施状況



過去10年間の救急講習別受講者数

	平成20年	平成21年	平成22年	平成23年	平成24年	平成25年	平成26年	平成27年	平成28年	平成29年	合計
応急手当普及員講習				13	9	8	6	10	6	4	56
上級救命講習	3	11	13	10	44	14	13	8	5	24	145
普通救命講習	1,004	1,335	767	1,063	1,008	1,501	895	1,099	1,072	821	10,565
救命入門コース					209	615	657	709	704	462	3,356
その他講習	500	222	594	699	456	539	318	279	349	498	4,454
合計	1,507	1,568	1,374	1,785	1,726	2,677	1,889	2,105	2,136	1,809	18,576

救命講習の種類

- ・ 応急手当普及員講習 ・ ・ 24時間講習（医学的基礎知識、心肺蘇生法、AED、応急処置全般、指導知識）
- ・ 上級救命講習 ・ ・ ・ ・ 8時間講習（心肺蘇生法、異物の除去、止血法、AED、応急処置全般）
- ・ 普通救命講習 I ・ ・ ・ ・ 3時間講習（心肺蘇生法、異物の除去、止血法、AED）
- ・ 普通救命講習 II ・ ・ ・ ・ 4時間講習（心肺蘇生法、異物の除去、止血法、AED、試験）
- ・ 普通救命講習 III ・ ・ ・ ・ 3時間講習（心肺蘇生法、異物の除去、止血法、AED、小児・乳幼児・新生児）
- ・ 救命入門コース ・ ・ ・ ・ 1時間30分講習（胸骨圧迫、AED）
- ・ その他講習 ・ ・ ・ ・ 2時間程度の講習（応急処置全般）

（救命入門コース・その他講習以外の講習修了者には修了証を発行）